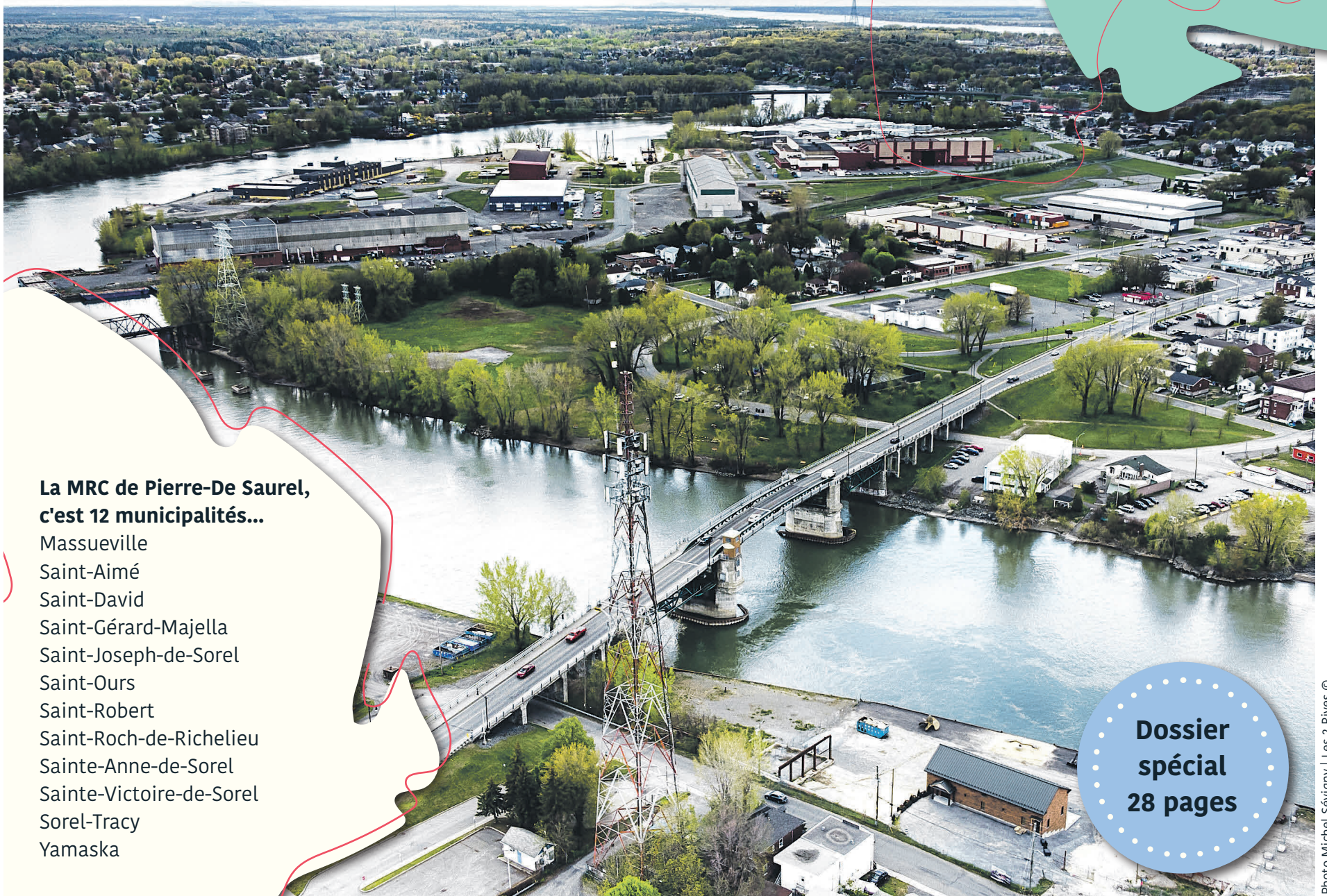


Déjà 40 ans

MRC
DE Pierre-De Saurel



La MRC de Pierre-De Saurel,
c'est 12 municipalités...

Massueville
Saint-Aimé
Saint-David
Saint-Gérard-Majella
Saint-Joseph-de-Sorel
Saint-Ours
Saint-Robert
Saint-Roch-de-Richelieu
Sainte-Anne-de-Sorel
Sainte-Victoire-de-Sorel
Sorel-Tracy
Yamaska

Dossier
spécial
28 pages

Photo Michel Sévigny | Les 2 Rives ©

LE CÉGEP DE SOREL – TRACY FORME DES CITOYENS
ENGAGÉS DEPUIS PLUS DE 50 ANS ET EST FIER
D'ACCOMPAGNER LA MRC DE PIERRE – DE SAUREL
DANS LE RAYONNEMENT
DE NOTRE RÉGION!



CST
CÉGEP
SOREL
TRACY

DE BELLES
ASSOCIATIONS AU
PROFIT DE LA RÉGION!



LE CTTÉI EST HEUREUX
D'ACCROÎTRE LA PERFORMANCE DES ENTREPRISES DE LA
MRC DE PIERRE – DE SAUREL PAR LA RECHERCHE ET LE
DÉVELOPPEMENT D'APPROCHES ET DE TECHNOLOGIES
NOVATRICES EN ÉCOLOGIE INDUSTRIELLE.

202683

Appartenance essentielle

Louise Grégoire-Racicot



lgracicot@sympatico.ca

J'étais journaliste depuis un an quand la MRC est née, il y a 40 ans! J'ai assisté à sa rencontre de fondation, le 12 janvier 1982, à l'hôtel de ville de Saint-Ours. S'y réunissaient pour la première fois les 17 maires de la région Bas-Richelieu, nom éponyme de la MRC devenue par la suite MRC de Pierre-De Saurel.

J'y ai vu des maires ruraux, tous membres du conseil de comté disparu au profit de la MRC, qui ne connaissaient que de nom ceux de Sorel, de Tracy et de Saint-Joseph-de-Sorel. La rencontre fut formelle, froide.

À quoi servirait cette MRC? Peu de gens le savaient sauf qu'ils devaient travailler ensemble malgré leurs différences, ordre de Québec, à l'aménagement ordonné du territoire en plus d'assumer les anciennes responsabilités des conseils de comté (confection des rôles d'évaluation, vente pour non-paiement des taxes et entretien des cours d'eau).

C'est le député Maurice Martel qui avait recommandé ce territoire, à l'encontre des



La Une du journal *Les 2 Rives* du mardi 19 janvier 1982 faisait état de la toute première séance de la MRC à laquelle j'ai assisté le 12 janvier 1982. Photothèque | *Les 2 Rives* ©

élus traciens souhaitant plutôt rejoindre la MRC voisine avec qui ils disaient avoir plus d'affinités industrielles qu'avec les municipalités rurales du comté. Quant au maire de Sorel, Robert Fournier, il approuvait la décision, désirant que son territoire couvre celui déjà desservi par la Commission scolaire régionale Carignan.

En bon démocrate, M. Fournier avait renoncé à la préfecture. Il proposa même, pour assurer un dialogue ouvert, que chaque municipalité dispose d'un seul vote. Un partage du pouvoir qui a changé après la fusion de diverses municipalités – Sorel, Saint-Pierre et Tracy; Yamaska, Yamaska-Est et Saint-Michel; village et paroisse de Saint-Ours.

M. Fernand Millette, homme de peu de mots, mais estimé dans son milieu, a été élu préfet.

La MRC tint ensuite ses rencontres au sous-sol de la Maison du Québec. Rien ne laissait alors présager que la MRC deviendrait le palier décisionnel d'importance qu'elle est aujourd'hui.

Ses 40 ans ne furent pas pour autant un long fleuve tranquille! Si elle a réalisé des projets ambitieux – piste cyclable, parc éolien, gestion des matières résiduelles – elle a traversé des moments houleux tant entre élus qu'avec des citoyens contestant ses décisions. Implantation de porcheries, tracé de la piste cyclable, introduction des bacs de déchets, parc éolien, gestion des cours d'eau n'ont pas été de tout repos. Certains dossiers ont trainé en longueur. D'autres ont été entendus par les tribunaux. Elle y a connu des victoires stimulantes, mais aussi d'amères déceptions et d'importants revers.

La MRC a aussi soutenu le CLD, puis des entrepreneurs – comme Conporec, SDD, la Coop Internet haute vitesse. Audacieuse, elle est même devenue entrepreneure du premier parc éolien communautaire québécois.

Elle a mis en place nombre de services et activités visant le mieux-être des familles, des aînés et l'éclosion d'une vie culturelle dynamique tout en assumant de nouvelles responsabilités – développement économique et schéma de couverture de risques auxquelles elle a consacré beaucoup d'énergie.

Ses membres ont mis du temps à trouver un modus vivendi efficace. Et l'ardeur des élus y siégeant a varié selon leur personnalité, leur vision du rôle qu'elle doit jouer, du prix à y mettre, de la place à donner à la ville-centre. D'autant qu'aux quatre ans, des élections municipales amenaient des nouveaux visages à la vision parfois différente de celle de leurs prédécesseurs.

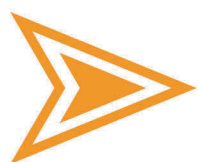
Bien sûr, les élus ont conclu des ententes intéressantes – supralocal, développement économique, matières résiduelles, transport régional. Mais d'autres sont encore partielles – politique culturelle, plan de développement de la zone agricole – faute de consensus.

Chose certaine, cette table, outil essentiel de développement de la région, sera d'autant plus forte qu'elle s'appuiera sur un fort sentiment d'appartenance de tous au même territoire.



Société de transport collectif de Pierre-De Saurel

POUR UNE MOBILITÉ RÉGIONALE ACCESSIBLE!



GRANDE NOUVELLE NOUVEL EMPLACEMENT

À compter du lundi 20 décembre, les bureaux de la Société de transport collectif (STC) de Pierre-De Saurel seront situés aux Promenades de Sorel (près du Walmart).

Suivez notre page Facebook [@stcpierredesaurel](https://www.facebook.com/stcpierredesaurel) pour le dévoilement de nos nouveaux services.

Transport adapté: 450 746-7827 | Transport collectif: 450 743-3336
www.stcpierredesaurel.ca



40^e anniversaire

« La MRC intervient de plus en plus dans le quotidien des gens »

– Denis Boisvert, directeur général

Louise Grégoire-Racicot | Les 2 Rives

Directeur général de la MRC de Pierre-De Saurel depuis 1987, Denis Boisvert est très soucieux de la compréhension que les gens ont du rôle que joue la MRC dans leur quotidien.

Son mandat premier de réfléchir à l'aménagement du territoire en identifiant des orientations de développement, c'était aussi celui d'envisager ensemble le développement futur de la région, rappelle-t-il.

« Plusieurs des responsabilités et compétences de la MRC font en sorte que l'on intervienne aujourd'hui de plus en plus dans le quotidien des gens. Je pense à la gestion des collectes des matières résiduelles et de l'écocentre, à la gestion des programmes d'aide financière pour la rénovation domiciliaire, aux politiques familiales et des aînés ainsi qu'à la cellule de crise mise en place durant la COVID. »

Le principe de base d'une MRC, poursuit-il, c'est qu'elle est avant tout une « région d'appartenance » qui implique que tous doivent y vivre ensemble. Et depuis 40 ans, la MRC, croit-il, a pleinement assumé son rôle régional en concertation avec les municipalités et les organismes de son territoire. « Lors de la modification de l'image visuelle de la MRC, les élus avaient choisi

l'expression *Présente pour l'avenir* pour exprimer clairement leur vision liée à leurs responsabilités. »

La MRC a plusieurs réalisations à son actif. « Elle a toujours bonifié ses projets en écoutant l'ensemble de ses partenaires. Ce fut le cas tant pour le parc éolien que pour Internet haute vitesse, la gestion des matières résiduelles – où elle a investi 250 000 \$ dans la seule campagne de sensibilisation de tous à l'importance d'une collecte adéquate de déchets. »

Son dossier le plus houleux a certes été celui de Conporec-SDD. « Alors que la MRC avait été une des premières à assumer sa compétence en gestion des matières résiduelles, Conporec n'a pas connu le succès attendu, sa technologie n'étant pas adaptée à notre climat et à nos déchets. Mais la volonté de réussir y était. Mais on a été des précurseurs en ce domaine au Québec, voire en Amérique du Nord. »

Le parc éolien est sûrement un autre bon dossier, poursuit-il. La construction de l'écocentre aussi. Comme le transport adapté – qui a évolué vers un véritable service de transport régional pour tous – est une initiative du conseil des maires dont il est très fier.

Et de suggérer de suivre de près le prometteur Chantier d'attraction de la main-d'œuvre, réalisé en concertation avec

le Carrefour jeunesse-emploi. Un projet innovant et structurant nommé « Carrefour virtuel régional d'attraction, d'installation et de rétention des talents et familles ».

Somme toute, conclut-il, « ces 40 ans de présence constante sur le territoire démontrent l'importance de la collaboration et de la concertation. Elle ne peut que garantir une suite logique dans les interventions ainsi que dans les projets à réaliser avec les municipalités, organismes et intervenants du territoire pour le bénéfice de la population ».

À venir

À court terme, il reste beaucoup à faire, reconnaît-il, dont examiner les possibilités de réactiver la planification stratégique du territoire de la MRC; mettre en œuvre la politique en développement social regroupant les volets politique familiale régionale et politique régionale des aînés.

Mais il est confiant : « En intégrant en 2008-2009 le mot *Pierre-De Saurel* à son image, le conseil a reconnu le rôle que la ville-centre tient dans la région et l'importance d'œuvrer dans le respect de la complémentarité rurale-urbaine. Ce qui est encourageant pour le développement de la région. Elle continuera le travail sur ces différentes lancées pour toujours contribuer, en concertation, au mieux-être de la collectivité. »



Denis Boisvert travaille à la MRC depuis 37 ans et il en est le DG depuis 34 ans.

Photo Stéphane Martin | Les 2 Rives ©



VOTRE TRANQUILLITÉ D'ESPRIT ASSURÉE

Chez Lussier Dale Parizeau, nous trouvons la meilleure façon de protéger les actifs humains et financiers de nos clients.



Assurance de biens



Véhicules commerciaux



Protection du revenu



Responsabilité civile



Cyberrisques



Assurance collective

450 746-1000
LussierDaleParizeau.ca

Lussier Dale Parizeau
Cabinet de services financiers



40^e anniversaire

« On doit trouver comment discuter mieux » – Sylvain Dupuis, nouveau préfet

Louise Grégoire-Racicot | Les 2 Rives

Élu le 24 novembre préfet de la MRC de Pierre-De Saurel, le maire de Saint-Ours, Sylvain Dupuis, est bien conscient du travail qui l'attend.

« La MRC a de nombreux dossiers régionaux à mener et c'est à 12 conseillers qu'il faut relever le défi », dit-il.

« Il faut d'abord définir notre plan d'action en s'inspirant de la façon dont nous avons travaillé pour déterminer le service de transport collectif, un des derniers bons coups que nous avons fait. D'ailleurs, on est 12 à la table. On a souvent des opinions divergentes, mais je crois qu'il y a des possibilités de consensus. 95 % du temps, on est en accord. Il s'agit de voir comment sortira le 5 % publiquement. »

Et de rajouter : « Il faut être capable de discuter. Prendre le temps et la place pour le faire. Souvent, un don de 250 \$ prend plus de temps à décider qu'une dépense de 3 M\$. Il s'agit de bien échanger. Je vois le mandat que m'ont confié mes collègues comme une main tendue. Il faut aussi faire acte d'humilité, voir les choses que l'on a mal faites dans le passé pour les arrêter. »

Il se propose d'adopter l'attitude de préfets qui l'ont précédé. « Claude Pothier est mon modèle. Il était préfet la première



Sylvain Dupuis a été élu préfet de la MRC le 24 novembre dernier.

Photo Pascal Cournoyer | Les 2 Rives ©

année que j'ai siégé à cette table. Il avait la bonne façon de nous amener à discuter. Tous se sentaient respectés. On se donnait des échéanciers qu'on respectait ainsi que des projets qu'on travaillait ensemble. »

Comme il compte bien perpétuer l'engagement qu'a mis Gilles Salvas dans la défense des dossiers régionaux.

M. Dupuis est optimiste : « Je sens, depuis deux semaines, une amélioration sur laquelle il faut construire. L'élection a amené de nouveaux maires à la table. Ils ont d'autres façons d'aborder les choses. Tout le monde se sent responsable. Il faut que tous sachent écouter ce que chacun a à dire. Sinon on se chicane. Quand on a un choix

entre les solutions A ou B, chacun reste sur ses positions. Il s'agit de trouver la solution C, sans dénaturer le tout. »

La table de la MRC compte des gens d'expérience qui ont de la maturité, dit-il. « Le groupe actuel ressemble à celui de 2013 avec bien des gens intéressants. »

Des chantiers

La table doit faire avancer plusieurs dossiers essentiels, estime-t-il, dont le nouveau Chantier de la main-d'œuvre nécessaire à la santé économique régionale. « L'objectif est de garder nos gens et en attirer d'autres dans des emplois qui sont ici attrayants pour lesquels on ne trouve personne. »

Autre chantier : le schéma d'aménagement, un enjeu pour la ville et pour les villages. Comme il faut pourvoir le Comité de mobilité de données fraîches pour décider comment améliorer la fluidité du transport. « Est-ce que ce sera l'amélioration de la 30, son prolongement, la construction d'un pont? J'espère que l'on saura se définir vite, car il faudra ensuite du temps pour entreprendre toutes les démarches auprès des ministères et ainsi concrétiser notre volonté d'améliorer la circulation. »

Enfin, il se consacrera à trouver l'angle qui rouvrira le dialogue entre la MRC et sa ville-centre. Dialogue essentiel pour renforcer la région, sait-il fort bien.

ASSEMBLÉE NATIONALE DU QUÉBEC

FÉLICITATIONS
à la MRC Pierre-De Saurel
pour ces 40 ans d'accomplissements!

JEAN-BERNARD ÉMOND
DÉPUTÉ DE RICHELIEU

50 rue du roi, bureau 100
Sorel-Tracy, Québec, J3P 4M7

jeanbernardemond.com

203362

DÉVELOPPEMENT ÉCONOMIQUE Pierre-De Saurel

Fier pilier de la
MRC de Pierre-De Saurel

Bon 40^e anniversaire!

26, place Charles-De Montmagny bureau 210 | 450 742-5933 | cld@cldpierredesaurel.com

203277

40^e anniversaire

Voir l'angle régional des dossiers, suggère Gilles Salvat

Louise Grégoire-Racicot | Les 2 Rives

Gilles Salvat a été préfet de la MRC de Pierre-De Saurel de 2010 à 2013 puis de 2015 à 2021. « Même si c'était une responsabilité de plus en plus demandante, j'étais bien là-dedans, malgré le contexte pas toujours facile », aborde-t-il.

Une préfecture où d'importants dossiers ont abouti, à sa grande fierté. La gestion des matières résiduelles l'a longuement occupé. « Quand je suis arrivé, la MRC venait de déclarer sa compétence pour la gestion des matières résiduelles. Il lui fallait tout mettre en place. »

Ce fut un dossier complexe, depuis l'entente de compostage avec Comporec où huit municipalités seulement adhéraient, à la vente de cette dernière à SDD après sa faillite, en passant par l'implantation des bacs et la construction de l'éco-centre.

« L'entente hors cour de 2015 avec Comporec-SDD – qui poursuivait pour 22 M\$ pour expropriation déguisée – a facilité les choses. On a acquis une partie du terrain de Recyclo-Environnement en faillite aussi. Tout va très bien surtout si on compare avec l'époque de Comporec qui fut un fiasco. »

Ce dossier a demandé plusieurs assemblées publiques. « Au début, des gens nous huaient. Mais à la fin, ils nous applaudissaient. Je voulais l'appui des 12 municipalités. Je l'ai eu, non sans discussions. Il fallait



Gilles Salvat a été préfet pendant 10 ans, mais il a décidé de laisser sa place cette année.

Photo Pascal Cournoyer | Les 2 Rives ©

trouver une solution moins coûteuse que celle que nous proposait alors SDD. »

Autre dossier réjouissant : la piste cyclable qui ira jusqu'à Yamaska grâce à une subvention, dit-il. « Asphaltée en plus, de la rivière Richelieu à la rivière Yamaska et on ne paye que 20 % des acquis de valeur. »

Il est fier aussi de la nouvelle structure de développement économique. « Nous étions 12 membres autour de la table qui avaient des idées différentes, ce qui a ralenti le progrès. Avec notre engagement communautaire, la consolidation me paraît en bonne voie. »

Il y a cinq ans, rappelle-t-il, le gouvernement avait coupé le budget des CLD. Sorel-

Tracy avait alors engagé un commissaire industriel. « Le CLD n'avait plus de budget, que de petits montants, pour aider des entreprises. Une situation qui a fait mal à la région. »

Aujourd'hui, Développement économique Pierre-De Saurel a une nouvelle administration et est reparti sur une base solide. Il s'est adjoint de nouveaux personnels dont une commissaire industrielle, se réjouit-il.

Toujours des défis

« La MRC aura toujours de nouveaux défis à relever. Elle travaille sur la cartographie des milieux humides et des boisés qu'il

lui faut protéger même s'ils sont souvent propriété privée. »

Les politiques de développement social et de développement économique sont toujours à remettre à jour. « Mais le gouvernement nous *garoche* toujours des nouvelles responsabilités en nous imposant ses propres règles. Je crois que la MRC, qui a déjà 20 employés – elle en avait quatre au début pour gérer quelques dossiers régionaux – devra engager un coordinateur de projet. Souvent, ce rôle repose sur les épaules du directeur général ou du préfet qui doivent négliger un autre aspect de leur travail pour mener à terme ces projets. »

La MRC doit aussi trouver comment harmoniser ses interventions. « D'autres le font ailleurs. On est sûrement capable d'y arriver ici. On l'a fait pour les règlements municipaux, avec la SQ. Et ça marche bien. Il suffit de travailler ensemble, de mettre de l'eau dans son vin. »

Car la grande difficulté de la MRC, voire sa faiblesse, c'est sûrement sa façon d'aborder l'aspect régional des dossiers, croit M. Salvat.

La fluidité des transports sera l'occasion de s'amender, pense-t-il. « C'est un dossier régional où il faut s'entendre sur la priorité à lui donner pour mieux servir le développement économique et touristique de la région. Une belle façon de redorer notre image en amenant des gens chez nous. »



40 ANS DE LA MRC DE PIERRE-DE SAUREL

40 ans de collaboration pour offrir des services de qualité à la population de la région. Soulignons cette association!

Un accès universel aux activités et aux équipements de loisirs de Sorel-Tracy:

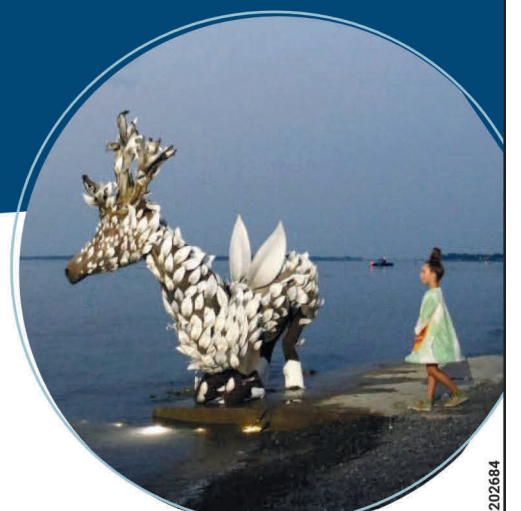
Colisée Cardin
Piscine Laurier-R.-Ménard
Maison des gouverneurs
Bibliothèques

Et bientôt!

Terrain synthétique
Nouveau complexe aquatique

Des projets réalisés avec le soutien de la MRC:

Parc de planche à roulettes
Spectacle des 7 Doigts de la main
Iro, Fable urbaine
Jardins de la Baronne



40^e anniversaire

Voir autrement, suggère Denis Marion

Louise Grégoire-Racicot | Les 2 Rives

Ex-maire de Massueville, Denis Marion a siégé pendant 16 ans à la MRC de Pierre-De-Saurel, notamment à la tête du Comité de développement régional.

C'est à ce titre qu'il a souvent porté le flambeau de la fierté régionale, de l'appartenance à la région et de l'importance extrême de travailler ensemble à son développement sous toutes ses formes.

« Le fait d'être le maire d'une petite municipalité fait réaliser que la vie ne finit pas à la frontière de son village », insiste-t-il.

C'est en 2006, en rédigeant un rapport sur le centre-ville de Sorel-Tracy et son rayon d'influence, qu'il démontrait que ce centre-ville était aussi celui de la MRC. « Tous ont donc intérêt à ce qu'il se développe bien. Qu'on y trouve des entreprises, qu'on en ait une vision dynamique. Seul, on ne peut pas se développer autant. »

Le dossier du transport collectif régional – un des premiers au Québec à avoir été mis sur pied à la MRC – est révolutionnaire. « C'est un bel exemple de l'importance de travailler en équipe pour le bien de notre région. »

« Quand on a changé le nom de MRC du Bas-Richelieu pour celui de MRC de Pierre-De Saurel, on a reconnu la sphère d'influence de Sorel-Tracy », ajoute-t-il.

Lui reconnaît bien l'influence des villes-centres et leur impact d'intégration de la communauté. « C'est le *pattern* de développement de la Montérégie, la plus dynamique région du Québec par son nombre d'enfants, ses entreprises, son développement économique, ses maisons d'éducation, ses emplois. Mais on est où là-dedans? En faisons-nous partie? Les autres villes-centres grandissent – Saint-Hyacinthe, Saint-Jean, Granby, Valleyfield. Et nous? Profitons-nous des liens à y créer? Pour le faire, il faut être unis. On ne peut y aller en faisant cavalier seul », affirme-t-il sans ambages.

Il faut donc travailler à redevenir un pôle de développement, « avec notre cégep, notre hôpital, notre métallurgie et son réseau de PME. C'est peut-être fragile, ce pourquoi on a besoin d'une vision régionale des choses qui soit claire, définie, unifiée. »

Mais ce n'est pas le cas actuellement, note-t-il. « Et c'est nocif. L'Institut de la gouvernance nous a rappelé qu'il fallait revenir à cette planification stratégique avec les partenaires. Et faire le point non pas aux cinq ans mais chaque année. Car les circonstances changent. »

Les municipalités rurales ont changé en 20 ans, admet-il. Les MRC ont des responsabilités qui les affectent – cours d'eau, développement économique, social, etc.

Les maires ne siègent pas seulement à la table de la MRC, mais à une vingtaine de



Denis Marion a été maire de Massueville de 2005 à 2021. Photo Pascal Cournoyer | Les 2 Rives ©

comités comme délégués de la MRC. « Donc ils ne peuvent pas avoir qu'une perspective, celle de maire de leur municipalité. »

Selon lui le nouveau préfet Sylvain Dupuis a des gestes à poser dès le début de son mandat pour tourner la page. « C'est vrai que le leadership appartient aux politiques et quand ils se chicanent, cela a un effet sur tout. Il faut plutôt se recentrer sur notre orientation stratégique! Car les partenaires attendent un signal. Une région ne peut pas fonctionner si son leadership politique est divisé. Nous

avons vraiment besoin de nous libérer du blocage actuel et nous concentrer sur ce que nous avons à faire ensemble pour la région. »

Il faut savoir nommer ce qui fait sa beauté et qui génère la fierté. « C'est plus que les espaces naturels; c'est aussi ce que ses gens font. Il importe de regarder la région avec les yeux des nouveaux-venus, car on a souvent trop tendance à voir ce qui nous rappelle les choses disparues. Il faut surtout regarder le potentiel des éléments, les occasions d'en ajouter », conclut M. Marion.

Félicitations aux membres de ce conseil d'administration et ceux du passé pour l'excellent travail accompli pour l'ensemble des citoyens de notre MRC.

Bravo pour ces 40 années et pour tous les projets qui ont été réalisés (exemple: le parc éolien).

- Le Comité des Usagers de la MRC de Pierre-De Saurel.



Le comité des usagers vous représente et se fait votre porte-parole auprès du Réseau local de services Pierre-De Saurel, du Centre intégré de santé et des services sociaux de la Montérégie-Est

En tant qu'utilisateur vous avez le droit:

- | | |
|--|---|
| 1 À l'information; | 7 D'être accompagné, assisté et d'être représenté; |
| 2 Aux services; | 8 À l'hébergement; |
| 3 De choisir votre professionnel ou l'établissement; | 9 De recevoir des services en langue anglaise; |
| 4 De recevoir les soins que requiert votre état; | 10 D'accéder à votre dossier; |
| 5 De consentir à des soins ou de les refuser; | 11 À la confidentialité de votre dossier d'utilisateur; |
| 6 De participer aux décisions; | 12 De porter plainte. |

Les fonctions du comité

Six fonctions du comité des usagers sont prévues à l'article 212 de la LSSSS :

- | | |
|--------------|---------------------------|
| 1 Renseigner | 4 Accompagner et assister |
| 2 Promouvoir | 5 Superviser |
| 3 Défendre | |



Comité des usagers
PIERRE-DE SAUREL

Pour prendre rendez-vous afin de nous rencontrer à Sorel-Tracy au sujet d'une plainte :

1 844 302-8447
plaintes.cissme16@ssss.gouv.qc.ca

Claude Pothier, l'homme qui rassemblait

Louise Grégoire-Racicot | Les 2 Rives

Ex-maire de Saint-Roch-de-Richelieu, Claude Pothier a été préfet de la MRC de Pierre-De Saurel de 2013 à 2015. Il est le seul préfet à avoir été défait par la suite par un tirage au sort, deux tours de scrutin n'ayant pu déterminer qui de lui ou de Gilles Salvais serait préfet. Un vote ambigu, a-t-il commenté.

De tous les dossiers traités, il est particulièrement fier de celui des éoliennes. « Nous avons travaillé très fort pour le défendre contre vents et marées en étant très transparents. On a consulté les tenants pour et contre le projet. Ce projet extraordinaire de production d'électricité propre prévoyait des redevances pour tous. Ce partage a été unanime. Nous avons été solidaires : les producteurs agricoles ont reçu de gros sous. Tout le monde en a tiré son profit. »

Sous sa gouverne, même si le financement du parc était en négociation, la MRC avait déjà investi 5,9 M\$ dans le projet : 2,5 M\$ en garantie à l'intention d'Hydro-Québec pour la réalisation du projet et 3,4 M\$ pour la construction des mâts de mesure de vent, pour la réalisation de l'ensemble d'études et l'ingénierie ainsi que pour défrayer les coûts reliés aux audiences du BAPE.

Autre dossier réglé pendant son mandat : où implanter un écocentre, dossier remis depuis 2013 à cause des coûts trop élevés qu'il exigeait. Le site? Tout à côté des anciennes installations de Conporec. Une économie de 3 M\$ par rapport au projet précédent. Une décision qui découlait du règlement à l'amiable du litige (poursuite de 22 M\$) opposant SDD-Conporec à la MRC et à la Ville de Sorel-Tracy depuis 2011 pour expropriation déguisée.

« C'est un dossier qui me tenait à cœur, mais n'était pas facile. Tous devaient accep-

ter sa localisation. On a enfin trouvé l'endroit pour le faire. Et ça a été bien fait. C'était un gros projet. On a fait des erreurs qu'on a pu corriger. Je crois que c'est un projet qui a changé la MRC. Ça prenait de la conviction parce que ce n'était pas facile de faire accepter aux villages que ce site était plus loin de chez eux. Mais ils se sont ralliés. Ce dossier a forcé les maires à travailler ensemble pour enlever cette épine du pied qu'était la filière SDD-Conporec. On a fait quelque chose de bien qu'on a mené à terme. Cela a demandé beaucoup de temps, notamment à cause des mauvaises expériences d'odeurs vécues par le passé. Mais cela s'est fait sans bataille de cuisine », indique-t-il fièrement, lui qui avait à cœur l'harmonie autour de la table.

« Nous formions une sacré belle table. J'ai bien aimé la solidarité des conseillers. Comme j'avais établi des liens intéressants avec le maire de Sorel-Tracy, une vraie complicité préfet-maire de la ville-centre. »

Troisième dossier qu'il a mené à bien : l'accessibilité des équipements de loisirs sorelois – Colisée Cardin, Biophare, Maison des gouverneurs, bibliothèques et piscine intérieure – à tous les citoyens de la MRC, et ce, au même prix pour chacun, peu importe où ils habitent.

« Réjane Salvail avait été la première à le faire. Je me disais que ce n'était pas vrai que toutes les municipalités rurales ne pouvaient en faire autant. Je voulais m'assurer que chacune y trouve son compte et puisse utiliser les équipements de la ville-centre. Ça nous a pris des heures pour négocier cette entente. Il aura fallu deux ans de discussions et la présence d'une médiatrice de la Commission municipale du Québec pour y arriver. Les maires ont consenti. Leurs conseils ont acquiescé. C'est un dossier où comme préfet j'ai indiqué une direction, parce que j'étais convaincu de sa pertinence. »



Claude Pothier a été préfet de 2013 à 2015. Photo Pascal Cournoyer | Les 2 Rives ©



UNE MRC
NOVATRICE ET
VISIONNAIRE.
UN PROJET
PORTEUR RÉUSSI.
UNE FIERTÉ
COLLECTIVE.

Bravo à la MRC de Pierre-De Saurel pour ses 40 ans d'existence et de développement régional et félicitations à ses artisans qui permettent aux projets de se concrétiser!



PARC ÉOLIEN
PIERRE-DE SAUREL



40^e anniversaire

La MRC comme locomotive régionale, le vœu de Luc A. Forcier

Louise Grégoire-Racicot | Les 2 Rives

Aujourd'hui retraité, mais toujours actif sur sa ferme familiale, l'avocat de formation Luc A. Forcier a été maire d'Yamaska pendant 19 ans et élu quatre fois préfet de la MRC.

Il fut le premier à déclarer vouloir faire en sorte que la MRC devienne une véritable locomotive régionale. Un qualificatif qui lui a valu bien des taquineries!

Mais il ne regrette rien. « Je suis fier que nous ayons eu une cohésion. J'ai tenté d'amener les gens à développer une véritable vision régionale. Mais cela induisait de sortir de l'esprit de clocher. Changer les mentalités. »

Et de poursuivre : « Maire de campagne, j'ai toujours voulu voir la MRC comme une locomotive régionale. Le schéma, les déchets, le développement régional ont toujours été des dossiers qui concernent toute la région. »

De fait, Luc A. Forcier peut être qualifié de régionaliste politique. Celui qui favorise la mise en commun des actifs et des forces d'un milieu pour en améliorer l'efficacité.

« J'ai toujours été en faveur de la fusion des trois municipalités d'Yamaska – Yamaska-Est et Saint-Michel-d'Yamaska. Je ne comprenais pas pourquoi il fallait trois



Luc A. Forcier a été préfet pendant huit ans. Photo CJSO / La Tribune

conseils municipaux pour administrer si peu de citoyens. J'en ai parlé dès mon entrée en politique active. Pour moi, la fusion était la voie de l'avenir. Nous avons eu des débats animés. C'était même un combat. À la table, il y avait des gens aux personnalités différentes. Ce fut ma raison d'être en politique. D'ailleurs, je fus le premier maire de la ville fusionnée. Je n'ai jamais aimé les jeux de coulisses, mais je vivais avec. Je suis resté suffisamment longtemps pour faire avancer les choses. »

Pour lui, il allait de soi que son village appartienne à quelque chose de plus large : la MRC où il fut préfet de 1988 à 1996. Il a même transcendé la règle d'alternance de préfecture entre le milieu urbain et le rural que le maire de Sorel, Robert Fournier, avait proposé lors de l'assemblée de fondation de la MRC. « J'ai transcendé l'alternance parce que je voulais compléter ce qui était amorcé et je me refusais à être préfet suppléant. Je me suis retiré quand j'ai senti que je perdais de l'intérêt pour cette table. »

Une fois retiré, il n'est plus retourné à la mairie ou à la MRC. « J'ai laissé les coudées franches à ceux qui venaient après moi et je n'ai pas gardé de mauvais souvenirs de tout ce que j'y ai vu ou entendu. J'étais un conciliateur. Je n'aimais pas la chicane », conclut-il, heureux d'avoir mené à bien certains dossiers.

Sous sa gouverne, la MRC s'est consacrée plus assidument au développement économique de la région qui traversait une période sombre. Stimulée par la Société d'aide au développement de la collectivité (SADC) et une conjoncture économique difficile avec de nombreuses pertes d'emplois industriels, la MRC a participé aux balbutiements d'une concertation régionale plus structurée.

C'est ainsi qu'en 1988, au colloque préparatoire à la Biennale de la Montérégie – grand rendez-vous socio-économique – les élus ont emboîté le pas. Trois des cinq projets du milieu y ont été retenus dont un centre spécialisé en environnement considéré comme une ressource structurante pour la relance industrielle de la région.

Ce fut aussi l'amorce de la relance avec la rédaction de la première planification stratégique qui a fait consensus. On y prévoyait la consolidation des entreprises existantes, mais aussi l'ajout d'un nouveau créneau : l'environnement.

COLLECTES DES DÉCHETS

Cinq collectes de déchets supplémentaires sont ajoutées au calendrier 2021-2022.

Les calendriers à jour, en version PDF, sont disponibles en ligne à missionreduction.com/calendriers.

La fréquence de collecte sera donc maintenue pour les bacs à déchets à toutes les deux semaines, le jour habituel de vos collectes.

Municipalités	Dates
Sainte-Anne-de-Sorel Sainte-Victoire-de-Sorel Saint-Joseph-de-Sorel Saint-Ours Saint-Robert Secteurs B et F de Sorel-Tracy	Semaine du 20 décembre 2021 Semaine du 17 janvier 2022 Semaine du 14 février 2022 Semaine du 14 mars 2022 Semaine du 19 décembre 2022
Massueville Saint-Aimé Saint-David Saint-Gérard-Majella Saint-Roch-de-Richelieu Secteurs A, E, G et H de Sorel-Tracy Yamaska	Semaine du 27 décembre 2021 Semaine du 24 janvier 2022 Semaine du 21 février 2022 Semaine du 21 mars 2022 Semaine du 26 décembre 2022



203293

stereo+



Toute notre équipe
vous souhaite
un heureux temps des fêtes
et une année couronnée
de succès.

+
25
magasins
au Québec

250, Boul. Fiset,
Sorel-Tracy
450 742-4511



40^e anniversaire

La région d'abord, selon Raymond Arel

Louise Grégoire-Racicot | Les 2 Rives

Raymond Arel fut le seul maire à être élu préfet de la MRC en bénéficiant de l'appui public de sept de ses pairs, un mois avant son élection, par une lettre adressée aux citoyens et envoyée aux journaux. Seule fois d'ailleurs où des membres du conseil affichaient clairement leurs couleurs!

Il ne fut préfet qu'un seul mandat (2008-2010). Mais un préfet qui a placé la région au premier rang de ses préoccupations, de ses priorités.

Il a présidé à instaurer le programme de traitement des matières résiduelles et la signature des contrats à long terme le permettant.

Le rôle de la MRC évoluait à cette époque, avec l'arrivée du Pacte rural, l'introduction de politiques familiale et culturelle, la révision de la planification stratégique et la lutte pour contrer la dévitalisation de certaines municipalités, la poursuite de l'aménagement de pistes cyclables, l'implantation d'un réseau Internet haute vitesse en milieu rural.

Mais la plus importante décision de la table fut, sous sa gouverne, de décider d'aller de l'avant avec le parc éolien. « Même s'il nous a beaucoup demandé, ce fut notre plus beau projet, notre plus belle réussite parce qu'il a été fait à l'unanimité. Ce fut un dossier

ardu même à amener dans la région. Les maires avaient décidé de travailler ensemble, et ce, même si certains des conseillers sorelois et des citoyens de cette ville s'y objectaient. Dans le fond, il fallait arriver à travailler ensemble sans se donner des enfarges. »

Ce pourquoi les relations qu'il voit aujourd'hui autour de cette table le déçoivent grandement. « Je crois qu'il y a des gens qui ne comprennent pas ce qu'ils viennent faire à cette table! L'esprit régional s'efface petit à petit », craint-il.

Il caressait tant d'ambitions pour sa région. « J'aurais voulu voir le centre-ville de Sorel-Tracy se développer pour attirer les gens de partout vers chez nous. »

Il aurait également aimé que la filière des matières résiduelles soit poussée jusqu'au bout, attirant de nouvelles entreprises qui auraient créé de nouveaux emplois ici.

Même chose pour l'agriculture. « La MRC est peut-être rurale sur 90 % de son territoire, mais à Sorel-Tracy, on ne voit que Richardson qui y est présent et les gens se plaignent du trafic et de la poussière que cela peut générer. Mais c'est le seul endroit de la région où apporter nos produits pour les expédier. Pourtant ailleurs, le rural cohabite bien avec l'urbain. Pas ici! »

Il faut admettre, reconnaît-il, que même si de jeunes producteurs amorcent la vente

de produits maraichers, peu de municipalités rurales poussent en ce sens. « Pourtant, l'agriculture est une réalité régionale. Il faut que la ville s'ouvre les yeux, regarde autrement. Elle ne recevrait pas de dividendes importants si le parc éolien n'existait pas, si les municipalités rurales n'avaient pas accepté de voir les éoliennes installées chez elles. Leurs redevances sont d'autant importantes qu'elle n'a pas su attirer les commerces et entreprises qui répondraient aux besoins des consommateurs. »

Il faut se donner des leaders qui permettront de mieux définir les choses, qui amèneront tous les partenaires à aller dans la même direction. « Plusieurs ne cherchent pas à se lever ensemble. Pourtant, on vit sur un même territoire régional où les municipalités constituent la MRC comme les quartiers ou districts municipaux constituent les villes. »

L'environnement, par exemple, est un terrain commun où intervenir, estime-t-il. Lui-même l'a fait. Il fut le premier préfet du Québec à alerter le ministère de l'Environnement de l'inquiétude qu'engendrait l'exploration des gaz de schiste en milieu rural. Puis la MRC fut une des premières à réclamer un moratoire sur l'émission de permis d'exploration, le temps de bien clarifier les règles dans lesquelles elle devrait être faite.



Raymond Arel, de Saint-David, a fait un séjour marquant à la préfecture de la MRC de 2008 à 2010. Photothèque | Les 2 Rives ©

40 ANS À ŒUVRER AU DÉVELOPPEMENT RÉGIONAL!

Le Conseil municipal de la Ville de Saint-Joseph-de-Sorel souhaite au Conseil et aux employés de la MRC de Pierre-De Saurel un bon 40^e anniversaire!



Sur la photo de gauche à droite :
Sophie Dufresne, Ginette Richard, Michel Latour, le Maire, Vincent Deguise,
Jean-Guy (Gus) Cournoyer, Mélanie Gladu et Pierre St-Louis

700, rue Montcalm,
Saint-Joseph-de-Sorel,
J3R 1C9.

Téléphone : 450 742-3744 Courriel :
ville@vsjs.ca

40^e anniversaire

Parc éolien Pierre-De Saurel : quand les projecteurs se sont tournés vers nous

Stéphane Martin | Les 2 Rives

La MRC de Pierre-De Saurel voyait grand lorsqu'elle a entrepris les démarches pour la construction d'un parc éolien 100 % communautaire. À titre de premier président du conseil d'administration, Benoit Lefebvre était aux premières loges et se souvient du travail accompli.

« Je suis arrivé dans le portrait au moment où les maires avaient gagné l'appel d'offres avec Hydro-Québec. Il y avait beaucoup à faire pour des gens, et j'insiste, qui n'avaient jamais fait ça. Ça ne s'était jamais vu un tel projet 100 % communautaire. On cognait à des portes et les gens ne connaissent pas la marche à suivre. On avait entre les mains un projet unique en son genre. Le conseil d'administration était composé de deux élus, un représentant du monde des affaires, un représentant du milieu agricole et moi comme représentant civil. Pendant la phase de construction, nous avons ajouté un ingénieur civil parce qu'il y avait beaucoup de béton et de structures et l'on voulait savoir de quoi on parlait », se remémore M. Lefebvre.

Le directeur général de la MRC, Denis Boisvert, rappelle les balbutiements qui allaient mener vers la création du Parc éolien Pierre-De Saurel. « On avait regardé avec un ingénieur local la possibilité de faire



Le Parc éolien Pierre-De Saurel, composé de 12 éoliennes à Yamaska, Saint-David et Saint-Aimé, est le seul projet éolien 100 % communautaire au Québec.

Photo Pascal Cournoyer | Les 2 Rives ©

une centrale hydroélectrique à fleur d'eau en avant du barrage de Saint-Ours. C'était compliqué au niveau environnemental, on était juste à l'état projet et ça s'avérait très difficile », raconte-t-il.

Malgré le manque d'expérience dans la construction d'un parc éolien, la confiance

régnait au sein du conseil d'administration, révèle Benoit Lefebvre. « À quelques reprises, on nous a proposé d'embaucher des ressources externes. On se disait qu'on n'a pas à être jaloux de notre talent régional. Ce projet-là est encore plus une fierté régionale parce qu'il a été fait de bon cœur et de bonne

foi par des passionnés. On ne connaissait pas ça et on l'a mené comme si c'était notre argent personnel. On se rappellera qu'au final, il y a eu moins de 1 % de dépassement des coûts. On refait une salle de bain chez soi et on dépense de plus que ça le budget. »

Aujourd'hui, c'est avec un sentiment de fierté non dissimulé que l'ancien président regarde tourner les pales d'éoliennes au loin dans les champs de Yamaska, Saint-Aimé et Saint-Robert. « C'est comme une course à relais. Je suis fier de l'équipe qu'on avait à l'époque et du travail accompli. On savait qu'on avait les projecteurs tournés vers nous et on a passé le flambeau parce que d'autres doivent prendre la place. C'est comme ça que ça marche », dit humblement Benoit Lefebvre.

Ce dernier espère que l'expertise du Parc éolien Pierre-De Saurel (PEPS) serve à d'autres projets. « Ce qui est dommage, c'est qu'après ça, le gouvernement a décidé de mettre en veilleuse le développement éolien. On ne s'est pas retourné vers l'expertise développée par le PEPS. Je garde cependant espoir quand je vois le gouvernement du Québec qui regarde la perspective d'agrandir certains parcs éoliens. Je crois que le PEPS est capable de devenir partenaire avec des communautés autochtones, par exemple. Je pense que c'est une avenue qui vaut la peine d'être regardée », conclut M. Lefebvre.

VENEZ FAIRE PARTIE DE LA FAMILLE



Studios
tout inclus
disponibles

Avec
WiFi



Une offre
unique dans
la région !

UN EMPLOI STIMULANT

VOUS ATTEND AU MARQUIS DE TRACY

**LE MARQUIS DE TRACY
RECHERCHE PLUSIEURS
CANDIDAT(E)S POUR COMBLER
LES POSTES SUIVANTS :**

- Préposé(e) aux bénéficiaires/résidents
- Aide-cuisinier(ère)
- Cuisinier(ère)
- Préposé(e) à l'entretien ménager
- Préposé(e) à la salle à manger
- Infirmière auxiliaire
- Concierge

Faites parvenir votre CV par courriel à :

Idemers@marquisdetracy.com

ou par la poste au :

7075, ave Du Major-Beaudet
Sorel-Tracy (QC) J3R 5R2

Marquis
de Tracy

RÉSIDENCE

450 742-9555

7075, av. Du Major-Beaudet, Sorel-Tracy (QC) J3R 5R2

info@marquisdetracy.com

APPARTEMENTS

450 746-9229

8200, rue Industrielle, Sorel-Tracy (QC) J3R 5R3

marquisdetracy.com

40^e anniversaire

Quelques élus seulement ont accédé à la tête de la MRC

Louise Grégoire-Racicot | Les 2 Rives

Au cours des 40 ans d'histoire de la MRC de Pierre-De Saurel, huit préfets ont été élus par leurs pairs. Certains ont fait de longs mandats, comme Olivier Gravel (16 ans), Gilles Salvas (10 ans) ou Luc A. Forcier (8 ans).

Les autres l'ont été deux ans chacun. Les élections ont toujours été à vote secret, à raison d'un vote par municipalité, sauf les dernières où l'on a accordé un vote par 9000 habitants. Ce qui en confère quatre à Sorel-Tracy et un seul à chaque municipalité.

Souvent, le résultat de l'élection a été le fruit d'une campagne électorale discrète mais efficace dont le « téléphone arabe » était l'outil principal.

Les maires s'étaient entendus pour élire aux deux ans un maire rural, puis un maire urbain. Mais cette entente est vite tombée aux oubliettes. Ceux de Sorel et de Tracy, puis de Sorel-Tracy n'ont jamais été élus préfets, contrairement à ceux de Saint-Ours et de Saint-Joseph. Ce n'était pas faute de ne pas avoir essayé à quelques reprises. Peut-être les maires ruraux considéraient-ils qu'être à la tête de la ville-centre leur suffisait pour influencer les décisions. Seul le maire Marcel Gauthier a occupé la préfecture suppléante longtemps, Marcel Robert, Réjean Dauplaise et Serge Péloquin moins.

C'est toutefois le maire de Saint-Joseph-de-Sorel, Olivier Gravel – décédé cette année – qui a la palme de longévité à ce poste (1984-1988 et 1996-2008).

Homme cordial, capable d'empathie, particulièrement sensible aux questions touchant les familles et les aînés, soucieux de communiquer tout ce qu'il savait sur un sujet ou ce qu'il rapportait d'une réunion à laquelle il avait assisté, M. Gravel a été omniprésent pour représenter la MRC partout elle était conviée.

C'est lui qui a notamment présidé à la prise en charge par la MRC du financement de la Corporation de développement économique, devenue par la suite le CLD. Puis à l'ouverture du dossier de la piste cyclable sur l'emprise du CN, aménagée jusqu'à Saint-Robert puis asphaltée.

S'amorça aussi à ce moment le début du programme Villages branchés qui donna accès à Internet aux écoles et mairies en milieu rural.

Quant à Fernand Millette, maire de Saint-Ours paroisse et premier préfet, il était un politicien typique de son époque – homme attentif peu loquace, humble, vraisemblablement plus un homme de terrain qu'un homme public prisant les honneurs.

Peu de femmes

À l'instar du Québec, la région n'a pas confié plusieurs mairies à des femmes.

Encore moins une préfecture. Et pour la première fois cette année, le conseil a élu une femme comme préfet suppléant, Diane de Tonnancourt, mairesse de Yamaska. Oui, 40 ans plus tard!

De fait, la table du conseil, qui a vu passer plus d'une centaine de conseillers régionaux différents au fil des ans, n'a compté que sept femmes dans ses rangs dont la durée des mandats a varié au gré de leurs victoires ou défaites électorales.

Y ont siégé...

Pierrette D. Caplette, mairesse de Saint-Robert de 1985 à 1989

Réjane T. Salvail, mairesse de Sainte-Anne-de-Sorel de 1987 à 2009

Suzanne Durez, mairesse de Saint-Roch-de-Richelieu de 1991 à 2003

Solange Cournoyer, mairesse de Sainte-Victoire-de-Sorel de 1992 à 2013

Marie Bouchard, mairesse de Saint-Ours de 1994 à 2002

Maria Libert, mairesse de Saint-Aimé de 2009 à 2017

Diane De Tonnancourt, mairesse de Yamaska depuis 2017

Tableau des élus de la MRC depuis sa création

Massueville	Wildor Hébert Pierre Michaud Denis Marion Richard Gauthier	1982 à 1993 1993 à 2005 2005 à 2021 Depuis 2021
Saint-Aimé	Ubald Nadeau Jacques Cartier Louis Hemmings Maria Libert Denis Benoit	1982 à 1985 1985 à 1989 1989 à 2009 2009 à 2017 Depuis 2017
Saint-David	Réjean Théroix Raymond Arel Michel Blanchard Richard Potvin	1982 à 2001 2001 à 2013 2013 à 2021 Depuis 2021
Sainte-Anne-de-Sorel	Claude Saint-Michel François Péloquin Réjeanne Salvail Pierre Lacombe Michel Péloquin	1982 à 1983 1983 à 1987 1987 à 2009 2009 à 2013 Depuis 2013
Sainte-Victoire-de-Sorel	Armand Péloquin Joseph-Alphonse Papillon Jean-Paul Rioux Solange Cournoyer Jean-François Villiard Michel Aucoin	1982 à 1983 1983 à 1990 1990 à 1992 1992 à 2013 2013 à 2017 Depuis 2017
Saint-Gérard-Majella	Raymond Mondou Charles Lachapelle Luc Cloutier Georges-Henri Parenteau Marie Léveillé	1982 à 2005 2005 à 2013 2013 à 2017 2017 à 2021 Depuis 2021
Saint-Joseph-de-Sorel	Olivar Gravel Vincent Deguise	1982 à 2017 Depuis 2017
Saint-Ours (paroisse)	Fernand Millette Grégoire Fredette Léo Bardier	1982 à 1987 1987 à 1994
Saint-Ours (ville)	Léandre Chaput Marie Bouchard	1982 à 1983 1983 à 1991 1994 à 2002
Saint-Ours	Daniel Arpin Robert Tremblay Sylvain Dupuis	2002 à 2009 2009 à 2012 Depuis 2013
Saint-Robert	Laurent Gaudet Pierrette Caplette Gilles Salvas	1982 à 1985 1985 à 1989 Depuis 1989
Saint-Roch-de-Richelieu	Lucien Chiasson André Chapdelaine Suzanne Durez Claude Pothier Michel Beck Alain Chapdelaine	1982 à 1983 1983 à 1991 1991 à 2003 2003 à 2017 2017 à 2018 Depuis 2019
Saint-Pierre-de-Saurel	Réjean Auger	1982 à 1992
Sorel	Robert Fournier Marcel Gauthier	1982 à 1983 1983 à 2000
Tracy	Aurèle Racine Émile Parent	1982 à 1987 1987 à 2000
Sorel-Tracy	Marcel Robert Réjean Dauplaise Serge Péloquin	2000 à 2009 2009 à 2013 Depuis 2013
Saint-Michel-d'Yamaska	André Villiard	1982 à 2005
Yamaska-Est	Étienne Cournoyer Réjean Mondou	1982 à 1983 1983 à 2005
Yamaska	Léo Théroix Luc A. Forcier Denis Léveillé Louis R. Joyal Diane De Tonnancourt	1982 à 1983 1983 à 2005 2005 à 2009 2009 à 2017 Depuis 2017



La Municipalité régionale de comté (MRC) de Pierre-De Saurel célèbre ses 40 ans

Quatre décennies à contribuer au développement de notre région

« Pour souligner ce 40^e anniversaire, remémorons-nous quelques-uns de nos dossiers les plus marquants, tous aussi diversifiés les uns et les autres, mais toujours menés en étroite collaboration avec nos partenaires. Des projets dont l'impact est direct sur le développement socio-économique de notre région et sur la qualité de vie de sa population », déclare Sylvain Dupuis, préfet actuel de la MRC. « C'est aussi une belle occasion de mettre en valeur le dynamisme et l'audace dont fait preuve la MRC depuis sa création », ajoute-t-il fièrement !

Un organisme public de concertation municipale né en 1981

- En 1979, lors de l'adoption de la Loi sur l'aménagement et l'urbanisme, le gouvernement du Québec annonce la création prochaine des MRC pour s'occuper principalement de l'aménagement du territoire et assumer les responsabilités des anciens conseils de comté qui réunissaient uniquement les municipalités rurales.
- Depuis leurs débuts, les MRC regroupent les municipalités rurales et urbaines pour concerter les actions et développer leur territoire qui a été désigné en fonction des régions d'appartenance.
- Après l'enregistrement de ses lettres patentes le 14 décembre 1981, la MRC du Bas-Richelieu tient sa première séance régulière le 12 janvier 1982. Elle vient remplacer la Corporation de comté de Richelieu dont l'origine remonte à la création des premières institutions municipales du Québec en 1855.
- En 2008, dans le but de positionner davantage la MRC du Bas-Richelieu comme leader du développement régional, mais aussi afin de mieux illustrer son histoire et confirmer la complicité grandissante avec sa ville-centre, les membres du Conseil ont convenu de modifier le nom pour y insérer « Saurel ». La MRC du Bas-Richelieu change donc son nom pour MRC de Pierre-De Saurel.
- Au fil des années et des 64 conseillères et conseillers régionaux qui s'y sont succédé, cet organisme public de concertation décidera d'élargir sa mission et ses responsabilités régionales au bénéfice de sa population.

Implantation d'Internet haute vitesse sur tout le territoire

Installation d'un réseau de fibres optiques

2005 : La MRC adhère au programme Villages branchés du Québec, conjointement avec la Commission scolaire de Sorel-Tracy et des partenaires privés, pour la construction d'un réseau privé de fibres optiques sur le territoire. Cela a permis de desservir les écoles de même que les bureaux municipaux et leur bibliothèque.

2010 - 2011 : La MRC favorise la création de la deuxième coop québécoise de services Internet, avec la collaboration du CLD. La Coop de services Internet Pierre-De Saurel offre un accès Internet haute vitesse de base en milieu rural aux citoyens et entreprises qui ne peuvent bénéficier de ce service essentiel de la part de fournisseurs privés.

2021 : La MRC apporte des améliorations majeures sur l'ensemble du réseau de fibres optiques afin d'optimiser la sécurité, la fiabilité et la disponibilité du réseau. Ces améliorations permettront d'exploiter le réseau de manière optimale et de pouvoir se tourner vers des innovations technologiques dans les prochaines années.

« Nous suivons de près l'évolution du programme gouvernemental de déploiement de services Internet haute vitesse partout sur le territoire. Mis en œuvre avec différentes entreprises œuvrant dans ce secteur d'activité, ce programme permettra d'améliorer le fonctionnement et le développement des entreprises sur tout le territoire de même que les services aux résidents en fournissant un service Internet nettement amélioré. D'ailleurs, plusieurs municipalités offrent déjà le service ou l'offriront dans les prochains mois », ajoute le préfet.



Novembre 2011 : Déploiement d'Internet haute vitesse dans les municipalités rurales grâce à la Coop de services Internet

Mention de source : Annie Bourque



Leader dans le développement économique régional

Un rôle clé, résumé en cinq étapes majeures

1992 : La MRC appuie concrètement le développement économique en instaurant un mode de financement régional, assumé par l'ensemble des municipalités, pour soutenir la Corporation de développement économique (CDE) et l'Office de tourisme. Ce financement, d'environ 70 000 \$ à l'époque, était assuré que par certaines municipalités de la MRC, et devait être renouvelé chaque année. C'est le début d'une vision régionale en matière de développement économique.

1998 : Succède à la CDE le CLD du Bas-Richelieu, constitué pour être un guichet unique de développement, un guichet multiservice à l'entrepreneuriat. Financé par la MRC et le ministère des Affaires municipales et de la Métropole, le nouvel organisme dispose aussi de nouveaux fonds d'investissement.

2003 : Le gouvernement du Québec reconnaît formellement les MRC comme leaders du développement économique régional en leur attribuant la responsabilité du développement local et du soutien à l'entrepreneuriat sur leur territoire. Il revient alors aux MRC de confier cette responsabilité à l'organisme de leur choix. Le CLD devient donc le bras du développement économique de la MRC. Il dispose d'un budget de 1 M\$ et profite de fonds gouvernementaux de 28 M\$ dédiés spécifiquement à la région.

2015 : La MRC met en place une nouvelle structure de développement économique, réduite de beaucoup en raison d'importantes compressions budgétaires gouvernementales : un CLD renouvelé, un Office de tourisme indépendant et une Société des parcs industriels de Sorel-Tracy (SPIST) au mandat élargi. Les postes de commissaire industriel et de délégué au développement commercial ont été transférés à la SPIST pour ensuite être intégrés aux services de la Ville de Sorel-Tracy.

2021 : La MRC crée le Développement économique Pierre-De Saurel, conjointement avec le député de Richelieu. Le nouvel organisme regroupe les services bonifiés du CLD et du commissaire industriel dans une vision commune et concertée du développement économique régional.

« Depuis 2015, le CLD a eu à surmonter plusieurs défis, notamment en raison de la perte, en 2015, de plus de 65 % des subventions gouvernementales liées à son fonctionnement. L'injection, en 2021, de sommes supplémentaires de la part de la MRC et du gouvernement du Québec dans Développement économique Pierre-De Saurel, totalisant plus d'un demi-million de dollars, apportera assurément une nouvelle dynamique qui sera profitable à l'ensemble de la région », complète le préfet de la MRC.



Novembre 2020 : annonce conjointe de la création de Développement économique Pierre-De Saurel. Mention de source : Antony Deguise



Janvier 2015 : présentation du nouveau modèle de développement économique à la suite des compressions budgétaires imposées par le gouvernement du Québec. Mention de source : Hélène Goulet

Piste cyclable régionale

Création d'un parc régional linéaire

2001 : La MRC a loué, pour 60 ans, au ministère des Transports du Québec (MTQ) une emprise ferroviaire abandonnée (EFA) pour y créer un parc régional linéaire. Cette EFA traverse Sorel-Tracy (à partir du boulevard Fiset), Saint-Robert, Yamaska et Saint-Gérard-Majella.

2003 : Un mandat est donné au CLD pour la réalisation des travaux d'aménagement de la piste cyclable jusqu'aux limites de Saint-Robert. Cette étape se fait en étroite collaboration avec les membres du Réseau cyclable de la Sauvagine.

2006 : La MRC et réalise les travaux d'asphaltage de la piste, entre Sorel-Tracy et Saint-Robert.

2012 : La piste cyclable régionale La Sauvagine s'intègre à la Route verte du Québec.

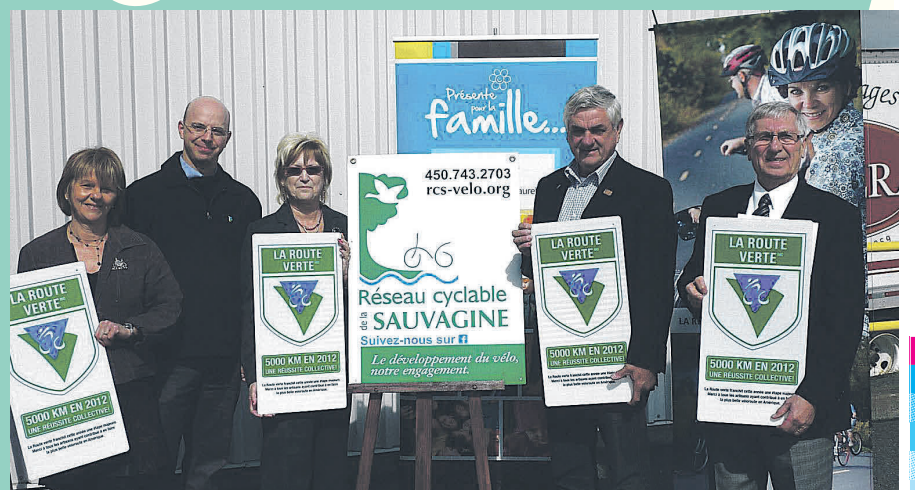
Cette homologation permettra à la MRC de se prévaloir du Programme d'aide à l'entretien de la Route verte du MTQ.

2018 : Grâce au Fonds d'appui au rayonnement des régions (FARR) du gouvernement provincial, la MRC bénéficie d'aides financières pour prolonger la piste cyclable jusqu'à Yamaska. À la fin des travaux, le territoire de la MRC bénéficiera d'une piste cyclable régionale de 35,6 km en mode aller-retour. Le grand engouement des touristes pour le cyclisme fait de ce projet un attrait touristique majeur dans la région.

2021 : Des plans et devis sont présentement en élaboration pour la construction d'infrastructures qui permettront la traversée sécuritaire de la route 132 et de certains cours d'eau.

Avril 2021 : prolongement de la piste cyclable à Yamaska

Mention de source : MRC



Septembre 2012 : Intégration officielle de la piste cyclable La Sauvagine au réseau de la Route verte du Québec.

Mention de source : MRC



Propriétaire du Parc éolien Pierre-De Saurel, unique en son genre

Réalisation du premier, et seul encore à ce jour, parc éolien 100 % communautaire

2007 : La MRC devient entrepreneur en se prévalant des dispositions de la Loi sur les compétences municipales. Celle-ci précise, entre autres, que toute MRC peut exploiter, seule ou avec toute personne, une entreprise qui produit de l'électricité au moyen d'un parc éolien ou d'une centrale hydroélectrique. Elle analyse alors, à l'initiative d'un ingénieur local, la faisabilité d'implanter une centrale hydroélectrique au fil de l'eau sur la rivière Richelieu, en aval du barrage contigu aux écluses de Saint-Ours. Malheureusement, d'importantes contraintes environnementales réduisent la possibilité de réaliser le projet.

2008 : Hydro-Québec étant en préparation d'un appel d'offres visant l'approvisionnement en électricité provenant d'énergie éolienne, dont un bloc de 250 mégawatts issu de projets communautaires, la MRC commande une étude de pré-faisabilité pour vérifier le potentiel d'implanter un parc éolien sur son territoire. Cette étude permet également d'identifier un secteur précis pour son implantation.

2010 : Appuyée par une vingtaine d'organismes régionaux, la MRC soumet à Hydro-Québec son projet qui est accepté parmi les 44 déposés en raison notamment de son volet 100 % communautaire.

2016 : Parc éolien Pierre-De Saurel est mis en service. Il a été développé, construit et est opéré par une société en commandite dont l'unique actionnaire est la MRC de Pierre-De Saurel.



Février 2017 : Inauguration officielle du parc éolien Pierre-De Saurel.

Mention de source : Maurice Parent



Août 2017 : remise du premier chèque à la MRC de Pierre-De Saurel
Les conseillères et conseillers régionaux de la MRC ainsi que des membres du conseil d'administration de Parc éolien Pierre-De Saurel

Mention de source : MRC

Pionnière dans la gestion des matières résiduelles

Depuis 1990, la MRC exerce sa compétence à l'égard de la fourniture d'un service régional de gestion des matières résiduelles

1990 : Bas-Richelieu fut l'une des premières MRC au Québec à déclarer sa compétence en la matière. Pour assurer ce service, elle fut aussi l'une des premières à obtenir l'autorisation gouvernementale de signer un contrat d'une durée de 20 ans avec une entreprise privée. La volonté était alors de privilégier la valorisation des matières résiduelles plutôt que leur enfouissement. Il faut toutefois avouer que l'expérience ne s'est malheureusement pas avérée aussi concluante qu'espérée.

1995 : La MRC implante son programme de collecte des matières recyclables permettant de valoriser le papier, le carton, le métal, le plastique et le verre. La campagne de sensibilisation AbracadaBac est également déployée auprès des jeunes.

2002 : La MRC se situe dans le peloton de tête des régions québécoises qui détournent de l'enfouissement des quantités importantes de matières résiduelles en atteignant plus que les objectifs gouvernementaux de l'époque.

2002 à 2005 : Encouragée par ses bonnes performances, la MRC élabore son premier Plan de gestion des matières résiduelles (PGMR).

2014 à 2016 : Révision du Plan de gestion des matières résiduelles.

2016 : Implantation de l'écocentre régional.

2017 : Implantation de la collecte des matières organiques accompagnée du plan de communication Mission : Réduction pour informer et préparer les citoyens. Pierre-De Saurel se situe dans le premier 30 % des MRC au Québec à avoir des bacs bruns. Grâce à ce virage, la MRC diminue de 20 % dès la première année l'enfouissement de ses matières résiduelles.

2021 : Grâce à sa participation à l'Entente sectorielle pour le développement bioalimentaire, la MRC de Pierre-De Saurel, en collaboration avec AgriRÉCUP, a pu mettre en place sur son territoire un site de collecte pour les plastiques agricoles.



Février 2016 : Annonce de l'arrivée de la collecte des matières organiques et de l'implantation d'un écocentre.

Mention de source : MRC

Création d'un réel réseau de transport collectif régional

Quand une vision régionale guide un projet

2009 : La MRC déclare compétence pour la gestion du transport collectif rural à l'égard des municipalités de son territoire, excepté pour les villes de Saint-Joseph-de-Sorel et Sorel-Tracy.

2009 : Expansion du service de transport adapté : la MRC conclut une entente avec la Société de transport adapté de Richelieu (STAR), qui deviendra le Service de transport adapté et collectif régional de la MRC de Pierre-De Saurel (STACR), pour effectuer les services de transport adapté sur l'ensemble de son territoire. Auparavant, le service n'était offert qu'à Sainte-Anne-de-Sorel, Sainte-Victoire-de-Sorel, Saint-Joseph-de-Sorel, Saint-Robert et Sorel-Tracy.

2010 : Création du Comité famille-transport (issue d'une initiative de la Conférence régionale des élus de la Montérégie Est), formé d'une trentaine d'intervenants locaux, dans le cadre d'un projet pilote visant à recentrer les besoins des familles au cœur du transport collectif régional.

2013 : Mise en service d'un projet pilote de transport collectif rural. Le service est offert par l'utilisation de places disponibles dans les véhicules utilisés auparavant exclusivement pour le transport adapté.

2017 : La MRC déclare sa compétence à l'égard de l'ensemble des municipalités de son territoire pour la gestion du transport adapté et collectif. Puisque les villes de Saint-Joseph-de-Sorel et de Sorel-

Tracy bénéficiaient d'un service de taxibus, ce dernier est intégré aux compétences de la MRC.

2020 : Élaboration d'un plan de transport régional.

2021 : La MRC adopte un plan de transport régional. Elle conclut aussi une entente intermunicipale de délégation de compétence en matière de transport pour le service de transport collectif régional et inter-régional avec l'ensemble des municipalités. Le tout se traduit par une bonification des services de transport sur tout le territoire. Son travail, réalisé en grande collaboration avec la STC, est salué à l'échelle du Québec puisque la MRC se retrouve finaliste au Gala des prix Guy-Chartrand dans la catégorie Développement et amélioration des services de transport collectif grâce à son Plan de transport régional.

À l'instar de plusieurs autres, notre MRC est audacieuse et innovante

Depuis quatre décennies, la MRC de Pierre-De Saurel assure la gestion de divers services régionaux qui lui ont été attribués par le gouvernement du Québec au fil des années. Les membres du Conseil ont aussi choisi, en fonction des caractéristiques régionales observées, d'exercer plusieurs autres compétences. Depuis plusieurs années, elle est parmi les MRC qui développent et animent leur milieu dans les domaines de la culture, de la famille, des aînés, de l'immigration, du développement agricole et du transport, entre autres. Le tout, dans le but de compléter et d'optimiser le développement économique traditionnel en faisant de notre région un territoire plus ouvert et attrayant.

« À travers toutes ces réalisations, notre MRC fut souvent avant-gardiste en initiant des projets pionniers dans diverses sphères de notre vie régionale. Impliquée dans tous les dossiers régionaux pour assurer un développement économique harmonieux et le mieux-être de tous ses citoyens, la MRC continue à assumer son rôle de leader, toujours dans un esprit de coopération et d'innovation, forte de ses quarante ans d'expérience! », conclut Gilles Salvat, à qui revient le mot de la fin à titre de membre du Conseil de la MRC témoin de ses activités depuis plus de 30 ans.



V I V
A N T
I C I

MRC 
DE Pierre-De Saurel

Gestion des matières résiduelles : quand les enfants nous montrent la marche à suivre

Stéphane Martin | Les 2 Rives

Décrite par le directeur général comme un projet innovateur qui a permis à la MRC de Pierre-De Saurel de se démarquer, l'introduction de la collecte des matières putrescibles a vu le jour en 2017.

Les élus ainsi que les employés impliqués ont eu à mobiliser la population pour ce changement d'habitudes de vie. « Il faut souligner la très belle campagne d'information, de sensibilisation et d'éducation *Mission réduction* et les nombreux efforts déployés pour rejoindre les gens de toutes les catégories d'âges. Des trousseaux d'information avaient aussi été élaborés pour favoriser la participation du plus grand nombre de contribuables », note le directeur général de la MRC, Denis Boisvert.

Les enfants de la MRC ont été mis à contribution pour faire passer le message dans la population. « Nous avons été dans toutes les écoles primaires de la région. On expliquait, entre autres, le cheminement d'une pelure de banane de l'épicerie au site de compostage. C'était très pédagogique et très ludique. Il y a eu également une pièce de théâtre commandée par la MRC et présentée à tous les élèves. Cela a été très productif et cela a permis une interconnexion avec les institutions », se souvient le coordonnateur à la gestion des matières résiduelles, Moha-



L'implantation du bac brun en 2017 a été un tournant dans la gestion régionale des matières résiduelles. Photo Pascal Cournoyer | Les 2 Rives ©

med Aliouane, qui soutient que les enfants ont par la suite expliqué le compostage à leurs parents.

Depuis l'implantation du bac brun, la MRC a réduit l'enfouissement des matières résiduelles d'environ 25 %, note M. Aliouane. « On avait déjà réduit de 25 % avec le bac bleu. Cela veut dire qu'on élimine pratiquement autant que l'on récupère. Il reste encore du travail à faire. Dans un monde idéal, on vise un 10 % d'enfouissement pour 90 % de récupération. Il y a encore des messages à passer pour que les gens développent de bonnes habitudes. Il

n'est pas rare de voir dans le bac de recyclage des résidus de construction, des pneus et du bois. Ces matières doivent être amenées à l'écocentre. Il faut aussi que de bonnes habitudes soient prises dans certains milieux de travail. À la maison, les gens font le tri correctement, mais ils se sentent moins concernés au travail. C'est l'enfouissement qui coûte cher. La population fait partie de la solution à l'enfouissement au travail comme à la maison. »

M. Aliouane souligne le bon rendement de l'écocentre régional qui appartient à la MRC de Pierre-De Saurel depuis 2016.



Mohamed Aliouane, coordonnateur à la gestion des matières résiduelles à la MRC. Photo gracieuseté

« C'est le Recyclo-Centre qui en fait la gestion. Les gens sont plus sensibilisés et on le voit par les choses qui sont laissées au bord du chemin lors de la collecte des gros résidus. Avant, on voyait couramment du matériel électronique comme de gros téléviseurs avec un tube cathodique. Maintenant, les gens les acheminent vers l'écocentre qui reçoit plus de 23 000 visites par an. C'est très appréciable », note-t-il en conclusion.



SOCIÉTÉ HISTORIQUE PIERRE-DE-SAUREL

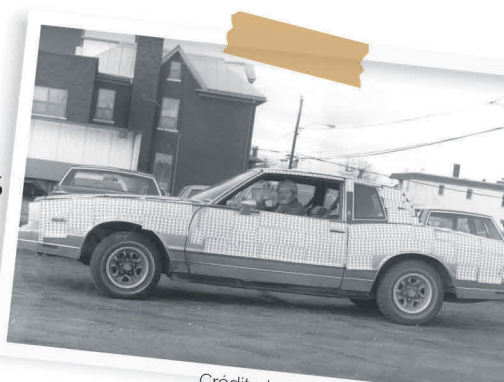
• ACQUÉRIR • CONSERVER • DIFFUSER •



Crédit photo : SHPS, I002 S7 D3

La Société historique Pierre-de-Saurel est fière de contribuer à préserver et à faire rayonner la mémoire de notre belle région depuis plus de **50 ans!**

Bravo à la MRC de Pierre-De Saurel pour ces 40 années au service de la communauté!



Crédit photo : SHPS, P334 S1 SS2 D2

www.shps.qc.ca
6A, rue Saint-Pierre, Sorel-Tracy **450 780-5739**

202810

Municipalité de Saint-Roch-de-Richelieu
Bon 40^e

BIENVENUE
SAINT-ROCH-DE-RICHELIEU

CAMPING
Sommeil des Érables
Bienvenue

1111, rue du Parc, Saint-Roch-de-Richelieu (Québec) J0L 2M0
Courriel : dg@saintrochderichelieu.com

MRC de Pierre-De Saurel - Les 2 Rives - Mardi 7 décembre 2021 - 17

Le travail derrière les politiques adoptées

Stéphane Martin | Les 2 Rives

Peu de gens sont au courant du travail qui se cache derrière les politiques adoptées au sein du conseil de la MRC. La coordonnatrice de la politique familiale et des aînés, Véronique Massé, a accepté de nous démystifier la chose.

« D'abord, il faut mentionner que les champs de compétences d'une MRC sont constamment appelés à évoluer et que les MRC sont de plus en plus reconnues comme gouvernement de proximité. La MRC est l'une des premières instances en lien direct avec le citoyen. On s'adapte donc aux réels besoins du milieu. Pour connaître les besoins, on dresse un portrait avec des statistiques, des inventaires de ce qui existe comme services et on effectue des consultations. C'est comme ça pour chaque politique qui voit le jour à la MRC. On essaie par tous les moyens de varier nos sources de consultation pour avoir un portrait le plus réaliste d'une situation », laisse savoir M^{me} Massé.

Ainsi, différents comités de travail planchent sur des sujets variés tels que l'agriculture, la gestion des cours d'eau, le monde culturel, les familles et aînés et la sécurité incendie et civile. « Chaque comité est constitué de représentants d'organisations communautaires et institutionnelles, d'élus



La Popote roulante a été étendue à toute la MRC après des consultations, une preuve du bon fonctionnement des comités de travail. Photo istock

et de citoyens. Ce sont les yeux de la région. Chaque municipalité a des besoins différents et notre rôle est de s'adapter aux éléments qui appartiennent à la région et à ceux qui appartiennent à une municipalité. C'est important de reconnaître ces différen-

ces qui apportent une couleur et font la force d'une région », avance-t-elle.

Selon la coordonnatrice de la politique familiale et des aînés, l'important est de travailler en concertation « avec tous les acteurs qui sont prêts à faire un petit effort pour améliorer le bien-être de la population », note-t-elle.

« On s'assoit à la même table et on trouve des solutions. Au chapitre des réussites, je citerais en exemple le service de Popote roulante qu'on a étendu à toute la MRC. Tout cela découle des consultations pour le programme Municipalités amies des aînés de 2015 où on entendait clairement le besoin des municipalités environnantes. À l'époque, le service ne couvrait que Sorel-Tracy, Saint-



Véronique Massé, coordonnatrice de la politique familiale et des aînés.

Photo gracieuseté

Joseph-de-Sorel et le tout début de la municipalité de Sainte-Anne-de-Sorel. La volonté était là, on s'est mobilisé et on a trouvé les solutions pour desservir tous les citoyens de la MRC », raconte Véronique Massé.

Le portrait d'une région change constamment et le travail de la MRC est en constante évolution. « Avec la pandémie, on a vu des gens quitter Montréal pour s'installer en région. On doit se demander ce qu'on fait pour les accueillir, les intégrer et les conserver. Un autre défi est la mobilisation citoyenne. Les gens veulent un milieu de vie de qualité, s'y sentir en sécurité avant d'avoir le goût de s'y investir. C'est une clé importante pour la rétention et on doit se pencher là-dessus », de conclure M^{me} Massé.



MUNICIPALITÉ
DE YAMASKA

Un Milieu de vie
entre
Champs et rivière...

La Municipalité de Yamaska est fière de participer à ce cahier spécial soulignant le 40^e anniversaire de la MRC de Pierre-De Saurel.

Nous tenons également à féliciter la MRC pour le succès des projets mis de l'avant pour dynamiser la région, durant toutes ses années.

Tous ces accomplissements ont été rendus possibles grâce à l'investissement de chacun des intervenants œuvrant au sein de l'organisme, depuis sa création.

En mon nom personnel et au nom de tous les membres du conseil municipal de Yamaska, je souhaite longue vie à l'organisme et je vous assure de mon entière collaboration pour travailler ensemble à l'avancement de la région.

Bon 40^e anniversaire!

Diane De Tonnancourt,
Mairesse de Yamaska et préfète suppléante de la MRC de Pierre-De Saurel

203353

« Félicitations à la MRC de Pierre-De Saurel pour ses 40 années d'existence. »



Louis Plamondon

LOUIS PLAMONDON
Député de Bécancour—
Nicolet—Saurel
450 742-0479

203563

Parcourir la MRC un coup de pédale à la fois

Stéphane Martin | Les 2 Rives

Ghislaine Péloquin et Jeanne Cournoyer voyaient grand au début des années 2000 alors qu'elles rêvaient de l'implantation d'une piste cyclable sur le territoire. Les deux passionnées se sont alliées à la MRC qui avait la possibilité de louer au ministère des Transports du Québec une emprise ferroviaire abandonnée.

Le directeur général de la MRC, Denis Boisvert, se souvient très bien de cette époque. « Il y a eu la possibilité que le CN cède au ministère des Transports du Québec les emprises et on offrait aux MRC la possibilité d'en faire la location. Un groupe de citoyens avait un projet de piste cyclable, on a réagi rapidement dans ce dossier. Au début des années 2000, la loi a changé pour permettre aux MRC d'adopter des équipements à caractère supralocal afin de permettre de partager les frais de fonctionnement de ces équipements-là. On ne s'est pas traîné les pieds dans ce dossier », indique-t-il.

Ainsi naissait le Réseau sentier nature du Lac Saint-Pierre (ancien nom du Réseau cyclable de La Sauvagine). « Elles [Ghislaine Péloquin et Jeanne Cournoyer] souhaitaient offrir une activité familiale sécuritaire aux citoyens. Paul Franche s'est joint à elles. Ce sont ces trois personnes qui ont voulu avoir une piste cyclable et qui ont défendu le pro-



La piste cyclable La Sauvagine a une longueur de 12 km entre la Maison des gouverneurs et le rang Picoudi à Saint-Robert. Photothèque | Les 2 Rives ©

jet aux côtés des gens de la MRC. Le parcours traversait des terres agricoles et il aura fallu conclure des ententes avec les agriculteurs. On a eu un peu de difficulté, ça s'est terminé en Cour Suprême à la faveur de la piste cyclable », explique l'ancienne présidente du Réseau cyclable de La Sauvagine, Hélène Paris.

Un document fourni rappelle les grandes lignes de l'histoire. « Le 27 mai 2003, l'Union des producteurs agricoles (UPA) obtenait une injonction interlocutoire provisoire pour faire arrêter les travaux

d'aménagement de la piste. Les parties ont débattu de cette cause durant les mois de juin et juillet et un jugement tombait le 22 août 2003 stipulant que la MRC n'avait pas de droit acquis en vertu de la Loi sur la protection du territoire agricole pour faire les travaux. »

Les membres du Conseil de la MRC de l'époque ont décidé d'en appeler du jugement. « Le 3 septembre 2004, les trois juges de la Cour d'appel, dans une décision unanime, reconnaissaient à la MRC un droit acquis sur l'ensemble de l'emprise ferroviaire

désaffectée qu'elle loue du ministère des Transports du Québec. Le 3 mars 2005, après des dépenses d'environ 150 000 \$ de la part de la MRC et du gouvernement, la Cour suprême du Canada mettait fin aux batailles juridiques entre la MRC et l'UPA en rejetant en faveur de la MRC la demande d'appel de l'UPA. »

« Entretemps, on avait commencé les travaux d'aménagement. Le gravier installé ne convenait pas pour une piste cyclable. La MRC a entrepris les démarches pour faire asphalter le tronçon. C'est ce qui fait la marque de notre piste cyclable qui est très fréquentée. Il y a des gens de Montréal qui viennent rouler chez nous parce que c'est propre, tranquille et sécuritaire. Il y a de quoi être fier », ajoute M^{me} Paris.

L'actuel tronçon est de 12 km de la Maison des gouverneurs au rang Picoudi à Saint-Robert. « Un autre point fort est qu'il y a une foule de boucles qui se greffent dans la ville de Sorel-Tracy et vers les municipalités. Le prochain défi sera de traverser sécuritairement la route 132 pour se rendre à Yamaska. Il y a la possibilité d'un tunnel sous la route qui est envisagée. C'est entre les mains de la MRC qui est le porte-étendard du dossier », de conclure l'actuel président du Réseau cyclable de La Sauvagine, Pierre Dauphinais.

203164

La municipalité de Saint-Aimé est fière de travailler en partenariat avec la MRC de Pierre-De Saurel dans des projets structurants permettant de rehausser la qualité et le cadre de vie des citoyens. C'est grâce à une approche régionale et à la complémentarité rurale et urbaine qu'ont vu le jour de nombreux projets tels que la mise en place du service de transport collectif rural et le Parc éolien Pierre-De Saurel.

La municipalité de Saint-Aimé tient donc à féliciter la MRC de Pierre-De Saurel pour son 40^e anniversaire et la mise en œuvre de plusieurs projets structurants et innovants pour l'avenir et le dynamisme de la région.

398, montée Sainte-Victoire
Saint-Aimé Québec J0G 1K0
Suivez-nous sur
Tél. : 450 788-2737
Courriel : direction@saintaime.qc.ca
Site internet : www.saintaime.qc.ca

L'ARCHIPEL
AUX
104
PLAISIRS

RÉGION
SORELTRACY

Tourisme région Sorel-Tracy,
**fier mandataire de la MRC
de Pierre-De Saurel**
pour faire rayonner notre région.

**Bon
40^e
anniversaire !**

tourismeregionsoreltracy.com

203359

L'importance de communiquer en toute transparence

Stéphane Martin | Les 2 Rives

Les nombreuses décisions prises à la MRC de Pierre-De Saurel doivent être communiquées à la population et c'est sur les épaules de la coordonnatrice Josée-Ann Bergeron que repose cette responsabilité.

À l'ère des communications numériques, M^{me} Bergeron s'efforce afin de joindre le plus grand nombre de citoyens.

« Sur le site web de la MRC et sur notre page Facebook, il y a des informations pratiques, nos événements, nos projets ainsi que toutes les décisions qui se prennent lors des séances de conseil. On fait également un résumé des séances afin de se rapprocher du citoyen et être le plus transparent possible. Avec la pandémie, nous avons opté pour la captation des séances publiques pour une diffusion le lendemain. Il y a en moyenne 800 visionnements par séance. Cela démontre un intérêt et l'importance de s'adapter. Ce n'est pas évident pour tous de se déplacer un mercredi soir pour assister aux séances, mais les gens prennent le temps d'écouter en ligne », indique la coordonnatrice aux communications qui ignorait, au moment d'écrire ces lignes, si la captation vidéo des séances allait perdurer après l'assouplissement des mesures sanitaires.

Toujours dans l'optique de transmettre le plus d'information possible à la population, l'équipe de la MRC n'a pas hésité à se lancer dans un projet télévisuel en 2018. L'émission *Matière grise* est toujours à l'affiche sur les ondes de MATv Sorel-Tracy.

« Le projet découle de consultations menées dans le cadre du programme Municipalités amies des aînés. Un des trucs qui est revenu le plus souvent était que les gens disaient ne pas avoir accès à l'information et avaient une méconnaissance des services sur le territoire. L'objectif de l'émission était donc de faire connaître tout ce qu'il y a



L'équipe technique de bénévoles pour l'émission *Matière grise* à MATv était composée de Marc-André Huard, Pierre Guilbault, Jacqueline Lacoste, Carole Boucher et Daniel Massé. Photo gracieuseté

comme organismes et services offerts sur le territoire pour nos aînés. Nous y avons traité également différents sujets d'intérêt comme les maisons bigénérationnelles. »

Le projet d'émission *Matière grise* aura permis de faire une pierre deux coups puisqu'en plus de véhiculer de l'information, il aura permis à des bénévoles de 55 ans et plus de s'impliquer activement dans le processus. Ils ont participé au choix du titre, du logo, du contenu, du décor et aux tournages des émissions en occupant des postes à l'animation, aux chroniques, à la régie de plateau, à la caméra et à l'aiguillage.

La coordonnatrice aux communications invite les gens à s'abonner à la page Facebook de la MRC de Pierre-De Saurel ainsi qu'à consulter régulièrement la page web de l'entité.



Josée-Ann Bergeron, coordonnatrice aux communications. Photo gracieuseté

Foudl'Art se réinvente en pleine pandémie

Stéphane Martin | Les 2 Rives

La pandémie de COVID-19 n'allait pas empêcher l'équipe de la MRC de Pierre-De Saurel de faire la promotion de la culture sur son territoire. Habituellement réservé aux écoles de la région, le projet Foudl'Art s'est transformé en 2021 en un court métrage mettant en valeur les talents et les paysages de la MRC.

« C'est l'ancienne coordonnatrice au développement culturel, Marie-Pier Lachance, qui a piloté le projet. Foudl'Art ne pouvait pas se tenir dans les écoles en raison de la pandémie. Les artistes avaient déjà été sélectionnés et on a décidé de modifier le mandat pour cette année. En plus de faire découvrir nos talents locaux, cela a permis de faire travailler les artistes en pleine pandémie », explique la coordonnatrice aux communications de la MRC, Josée-Ann Bergeron.

Ainsi, le projet en arts médiatiques Quand l'art ouvre ta porte a vu le jour. La MRC de Pierre-De Saurel a produit un court métrage qui porte sur le travail rela-

tionnel avec la communauté de quatre artistes établis dans la région. On découvre Philippe Côté, Geneviève Gamache, Julie Martucci et Karolane Millette à travers le regard de Marc-André Lapointe, un artiste interdisciplinaire en théâtre, de retour dans Pierre-De Saurel pour y vivre et y travailler après un exil temporaire.

« Ce n'est pas parce que tu viens de Montréal que tu ne peux pas trouver du travail ailleurs. Je crois que le documentaire démontre que les artistes réussissent bien ici en région et qu'il est possible de rapprocher le public des artistes. Il y avait aussi la volonté d'aller en milieu rural et de faire des tournages en plein air. Nous avons tourné à Yamaska et Saint-David afin de montrer du patrimoine naturel à l'écran et de faire découvrir la beauté des paysages », ajoute M^{me} Bergeron.

Il revient à la MRC de voir à la promotion et à la diffusion du court métrage. En plus d'être accessible sur le web, il pourrait retrouver son lieu d'origine alors que des représentations dans les écoles sont envisageables.



Le documentaire Quand l'art ouvre ta porte a été tourné à Yamaska et Saint-David pour montrer le patrimoine naturel à l'écran et faire découvrir la beauté des paysages de la MRC. Photo gracieuseté

Rurale et vivante

depuis 40 ans!

MRC
DE Pierre-De Saurel



Section
agricole
Pages 21 à 27

Photo Stéphane Martin | Les 2 Rives

**CHEF DE FILE
EN VÊTEMENTS
DE TRAVAIL**

**FOURNISSEUR
DE CHOIX
POUR VOS
ACHATS
CORPORATIFS.**

**Antonio
MOREAU
1939
TRAVAILLEURS**

Bottes et chaussures • Vêtements et uniformes de travail • Accessoires • Hommes et femmes

PROMENADES DE SOREL
450, Boul. Poliquin, Sorel-Tracy
450.746.0832 • antoniomoreau.com

187116

Merci

à nos producteurs agricoles qui travaillent sans relâche pour cultiver nos terres et garnir nos assiettes de produits frais et locaux!

JEAN-BERNARD ÉMOND
Député de Richelieu

« Je suis là pour vous! »

BUREAU DE CIRCONSCRIPTION
71, rue De Ramezay, bureau 101
Sorel-Tracy (Québec) J3P 3Z1
450 742-3781
jean-bernard.emond.ricl@assnat.qc.ca



203363

MRC de Pierre-De Saurel - Les 2 Rives - Mardi 7 décembre 2021 - 21



L'ÉVÉNEMENT **ORANGE**

PRÉPAREZ-VOUS CET AUTOMNE

avec des offres exceptionnelles sur les stocks restants suivants

Modèle	Description
*DMC7036T	Faucheuse frontale conditionneuse 11 pi 8 po
CLC-PRO-350	Cultivateur à pattes 3,5 m KVERNELAND
*DMC6336TVARIO	Faucheuse arrière conditionneuse 3,6 m
*RA2584	Rateau central double, 24pi-27,7 pi, essieu tandem
9472C	Rateau central double 7,2 m KVERNELAND, essieu tandem
*CD2400T	Déchaumeuse trainée 4.0 M rouleau cage
NTS261182	Semoir à grains 11 pieds, tow package
NTS261182	Semoir à grains 11 pieds, tow package
SS1300A-0530	Sous soleuse GREAT PLAINS 5 pattes, 30 po
*CD2600T	Déchaumeuse trainée 6 m actipack roller
*BV5160SC25	Presse à balles rondes KUBOTA, 25 couteaux, gros pneus
*DM1024	Faucheuse latérale, 3 pts, 2.4 M
6716SC14N	Presse à balles rondes KVERNELAND 14 couteaux, pneus std
UD3300	Ultra disk 33 pieds
*TE6576CD	Faneur 6 toupies, avec chariot
DB2660	Débroussailleuse déportée 60 po extensible
*CU3350CD	Cultivateur à pattes 3,5 m KUBOTA, rouleau cage
3P1006NT-1575	Semoir 10', 7,5 po, 3pts
NTS260782	Semoir à grains 7 pieds, 3 pts
*CD1400	Déchaumeuse portée 4.0 M rouleau cage

CONTACTEZ-NOUS AUJOURD'HUI
pour les meilleurs prix de 2021 !



DRUMMONDVILLE

819 478-1097

Kubota Drummondville
5700 Pl. Kubota
Drummondville, QC J2B 6V4

Kubota Yamaska
3, Rang Bord-de-l'eau E
Yamaska-Est, QC J0G 1X0

KUBOTADRUMMONDVILLE.CA



*Le concessionnaire peut vendre moins cher. Les produits listés représentent les stocks restants et ne sont disponibles que jusqu'à épuisement des stocks. Certaines restrictions s'appliquent. Voir le concessionnaire pour tous les détails. Les prix représentent le prix de détail suggéré par le fabricant (PDSF) et ne sont valables que chez le concessionnaire identifié. Ils peuvent être modifiés en tout temps sans préavis ni obligation. Les taxes, les frais applicables (y compris, mais sans s'y limiter, les frais environnementaux gouvernementaux, les frais d'administration, les frais de montage, les frais de concessionnaire et les frais de livraison), l'assurance et l'enregistrement sont en sus. Le fret est inclus. Les spécifications, caractéristiques, illustrations et équipements présentés sont basés sur l'inventaire et les informations disponibles au moment de la publication. Bien que les descriptions soient censées être correctes, leur exactitude ne peut être garantie. Nous nous réservons le droit d'apporter des modifications à tout moment, sans préavis ni obligation, aux spécifications, accessoires, matériaux, modèles, prix, paiements et autres informations. Offres valables jusqu'au 31 décembre 2021.

Rurale et vivante depuis 40 ans!

MRC
DE Pierre-De Saurel

Repenser l'agriculture d'ici pour les gens d'ici

Stéphane Martin | Les 2 Rives

Avec 90 % de son territoire zonné agricole, la MRC de Pierre-De Saurel peut trouver avantage à placer l'agriculture au cœur de ses priorités.

Nouvellement élu maire de Saint-David, Richard Potvin s'intéresse de près à la question. Dans le passé, l'agriculteur a participé à la confection du Plan de développement de la zone agricole (PDZA) et siégeait sur le comité consultatif agricole de la MRC.

« Avec la COVID-19, on a beaucoup entendu parler d'agriculture de proximité. Tout le monde est concerné. Ce qui est important, c'est de rappeler la base. Les gens doivent poser des actions dans la vie de tous les jours en achetant des produits d'ici. Cela permet de garder l'argent sur le territoire. La MRC a un rôle important à jouer dans les habitudes d'achat et les actions environnementales pour la santé de la population. L'alimentation saine est le premier remède qu'on doit se donner pour soi-même », lance M. Potvin.

Selon lui, la région a tout intérêt à repenser son agriculture au bénéfice des citoyens de la MRC. « On peut aller plus loin avec la création d'un inventaire de petits lots agricoles disponibles pour y installer des productions de proximité. Tout le monde mange du pain, on peut



Le territoire agricole de la MRC de Pierre-De Saurel est de 90 %. Photothèque | Les 2 Rives ©

veiller à la production de blé en fonction de nos besoins. Le soya est la deuxième production céréalière d'importance dans la MRC, on peut boire du lait de soya et manger du tofu. Ça ne remplacerait pas pour autant la production laitière. Les gens vont continuer à boire du lait et on produit du fromage qui n'a rien à envier à personne. On peut repenser l'agriculture d'ici pour les gens d'ici. »

Le politicien ne cache pas son intérêt de ramener le PDZA à la table de la MRC. Rappelons que depuis 2019, la Ville de

Sorel-Tracy s'est retirée du financement du PDZA, si bien qu'aucun employé de la MRC n'y est assigné depuis deux ans.

« Tout le monde peut trouver son compte avec le PDZA. Les municipalités ont des terres agricoles performantes et le milieu est dynamique avec des producteurs impliqués. La plupart des fermes ont des relèves confirmées, ce n'est pas rien. La ville-centre possède les terrains pour y implanter les industries. Si on pense à des industries agroalimentaires, la complémentarité m'apparaît évidente », note-t-il.



Richard Potvin, maire de Saint-David et membre du comité agricole à la MRC.

Photothèque | Les 2 Rives ©

« Il ne faut pas passer sous silence les actions agroenvironnementales liées aux cours d'eau. Je pense que la MRC a le mandat d'accompagner les producteurs et d'échanger avec les entités déjà impliquées. Des efforts ont déjà été faits par les producteurs en bordure de la baie de Lavallière et de la rivière Pot-au-beurre. Il y a des impacts immédiats sur la qualité des eaux. Des impacts non tangibles pour le payeur de taxes, mais des actions intelligentes. La gestion des bassins versants et la protection des bandes riveraines, on ne peut pas passer à côté », de conclure Richard Potvin.

La Ville de Saint-Ours tient à souligner les

**40 ans d'existence
de la MRC de
Pierre-De Saurel!**

Nous souhaitons remercier la MRC pour ses services et son soutien constant.

Nous sommes également impatients de voir le nouveau préfet à l'action!



Ville de Saint-Ours

PMJ

Merci à tous nos fidèles clients. inc.

Au plaisir de se voir !

Fondé en 1989, presque 40 ans!

Nos meilleurs voeux en ce temps des fêtes!

Terre

- Jardin
- Gazon

Sable

- Tamisé
- Piscine

- Maçonnerie
- Drain

Terre à compost

950, Côte St-Jean,
St-Roch-de-Richelieu (Qué.)
JOL 2M0

Tél. 450.743.9045 • pmjinc@outlook.com



Rurale et vivante depuis 40 ans!

Acheter une terre agricole :

Alexandre Brouillard | Les 2 Rives

La valeur foncière des terres agricoles dans la région a augmenté considérablement dans les dernières années. Une problématique qui possède plusieurs causes et conséquences, mais qui impacte principalement la relève agricole qui peine à accéder à la propriété de terres.

Dans les dernières années, la valeur foncière des terres agricoles a augmenté rapidement un peu partout au Québec. Une situation qui n'est pas étrangère dans la région. « Je dirais que la valeur moyenne des terres agricoles dans la région a augmenté entre 5 à 10 % dans les deux ou trois dernières années. Une situation qui n'aide pas la relève agricole », soutient Sylvain Joyal, agriculteur de Yamaska et ex-président de l'Union des producteurs agricoles (UPA) Richelieu-Yamaska.

Cette tendance à la hausse ne date pas d'hier. Au Québec, la valeur des terres agricoles vit une forte progression depuis la fin des années 1980. En 2020, l'augmentation dans la belle province a d'ailleurs atteint un niveau inédit en dépassant la moyenne canadienne. Une tendance qui ne semble pas vouloir s'essouffler, si bien que beaucoup de jeunes peinent à accéder à la propriété d'une terre cultivable.

« Actuellement, c'est très difficile pour un jeune de se lancer en agriculture. La trans-

mission d'une terre aux plus jeunes générations est difficile. Alors certains achètent seulement de petites superficies de terres, mais environ 50 % des nouveaux agriculteurs ne réussissent pas à passer à travers les premières années », admet M. Joyal.

La spéculation au cœur des tourmentes

Selon M. Joyal, la spéculation est au cœur du problème, alors que le cadre législatif actuel permet à de gros investisseurs d'acheter des terres agricoles comme des institutions financières. « Ils sont là pour spéculer à 100 %, affirme-t-il sans détour. Après avoir acquis des terres, ils les louent à des producteurs agricoles. »

En effet, depuis 2010, des institutions financières comme la Banque Nationale ont acquis des milliers d'hectares de terres agricoles au Québec. Une situation qui est arrivée dans la région, selon M. Joyal. « C'est un phénomène qui met des bâtons dans les roues des petits agriculteurs », précise-t-il.

Bien que ce phénomène cause beaucoup de maux, Sylvain Joyal ne croit pas qu'il est possible d'interdire l'achat de terres agricoles par des groupes d'investisseurs.

« Dans un pays démocratique, on ne peut pas brimer les libertés des gens. Contrôler l'achat des terres a été fait ailleurs, mais je ne crois pas que ça pourrait fonctionner. Le marché capitaliste est ainsi fait », explique-t-il.



La municipalité de Saint-David est heureuse de souligner le 40^e anniversaire de la MRC de Pierre-De Saurel composée de douze municipalités qui, par leur collaboration, contribuent au rayonnement de notre belle région.

Saint-David offre le seul aréna en milieu rural de la MRC; ce centre récréatif, situé au 25, rue Thérour, offre une variété d'activités sportives depuis de nombreuses années auxquelles participent les résidents des municipalités environnantes. Cette infrastructure de loisir, qui inclut un service de restauration, est disponible pour diverses activités tout au long de l'année et fait la fierté des Davidiennes et Davidiens.

Hôtel de ville de Saint-David
16, rue Saint-Charles
Saint-David (Québec) J0G 1L0

Tél. : 450 789-2288
Télé. : 450 789-3023
Courriel : info@stdavid.qc.ca



mission presque impossible



L'ex-président de l'UPA Richelieu-Yamaska, Sylvain Joyal, souhaite qu'une solution soit rapidement identifiée pour aider la relève à acheter des terres agricoles.

Photo Pascal Cournoyer | Les 2 Rives ©

Des solutions

Pour l'UPA, la solution pourrait passer par de meilleurs schémas d'aménagement et de développement (SAD) élaborés par les municipalités, qui doivent prendre en considération l'apport économique des activités agricoles dans leurs municipalités.

Par ailleurs, les partis politiques provinciaux ont récemment présenté des pistes de solution à l'UPA. Pour Québec Solidaire, la solution du problème doit passer par l'établissement d'un registre public

particulier pour suivre de façon plus transparente les transactions foncières en zone agricole.

Une solution qui n'a pas réussi à convaincre totalement M. Joyal. « Ce n'est pas tout le monde qui sera enclin à mettre sur nom sur un registre. Et sinon, on va voir apparaître des numéros de compagnies. [...] Il faut assurément se pencher sur la question et trouver une solution pour favoriser l'accès aux terres agricoles à la relève », conclut Sylvain Joyal.

La municipalité de Saint-Robert est fière de faire partie de la MRC de Pierre-De Saurel et reconnaît ses compétences régionales qui font la force de la région.

Bon 40^e anniversaire à la MRC de Pierre-De Saurel.

Le maire Gilles Salvas,
les conseillères et conseillers municipaux

Michel Boisvert, Yan Bussières, Myriam Chapdelaine,
Stéphane Cournoyer, Annie Laliberté et Joël Pelletier
ainsi que tout le personnel de la municipalité

Municipalité de Saint-Robert
C. P. 150, Saint-Robert (Québec) J0G 1S0

203439

Les applicateurs spécialisés

AULARI

Joyeuses Fêtes!



Semer

Venez nous rencontrer au Salon de l'agriculture de Saint-Hyacinthe 2022!



Placer

Fertiliser

1 877 892-2126 / www.aulari.com

203580



DURABLE ET ÉQUITABLE
POUR TERMINER UNE BELLE CARRIÈRE COMME LA VÔTRE

L'AGRICULTEUR DE NOS JOURS DOIT

PRÉVOIR, PRÉPARER, AGIR

Viendra un moment où il lui faudra PASSER le flambeau à la prochaine génération. La planification de sa succession deviendra l'étape la plus importante pour l'entreprise et pour l'équité entre les membres de la famille.

Nous **POUVONS VOUS AIDER** dans ce qui deviendra votre **GRANDE FIERTÉ!**



BENOIT & LÉO THÉROUX INC.

CABINET EN ASSURANCE DE PERSONNES & SERVICES FINANCIERS

76, rue du Roi, Sorel-Tracy (Québec) J3P 4M8
Bur.: (450) 743-0035, poste 24 / 1-800-563-0035

benoit.theroux@bltheroux.qc.ca | cabinet@bltheroux.qc.ca | www.bltheroux.qc.ca

Rurale et vivante depuis 40 ans!

MRC
DE Pierre-De Saurel

Le plastique agricole maintenant recyclé dans la MRC de Pierre-De Saurel

Katy Desrosiers | Les 2 Rives

Grâce au succès d'un projet pilote mis en place sur le territoire couvert par Covris Coopérative, comprenant la MRC de Pierre-De Saurel, un site de collecte de plastiques agricoles est maintenant disponible à Massueville.

Le 1^{er} décembre, le lancement officiel du projet, réalisé en collaboration avec AgriRÉCUP, avait lieu. Plusieurs producteurs agricoles et intervenants du milieu y ont participé.

Dans les derniers mois, des agriculteurs de la région ont testé la récupération de plastiques comme les pellicules d'enrubannage, les sacs silos, les toiles, les ficelles et les filets. La collecte se faisait en sacs et la compression de plastique à la ferme grâce à un bac compresseur. Les plastiques ensachés de même que les ballots pressés sont récupérés à la Coop Covris, située à Massueville.

La récupération de ce type de plastiques sera incluse dans le Règlement sur la récupération et la valorisation de produits par les entreprises.

« Avec la réglementation qui entrera en vigueur dès l'an prochain, nous souhaitons être proactifs et accompagner les producteurs agricoles en leur offrant des sites de collecte sur notre territoire. [...] Ce projet fait appel à notre conscientisation environnementale et aux efforts qui sont déjà déployés, puisque plusieurs de nos emplacements offrent actuellement la collecte de récipients de pesticide, de sacs de semence ou de contenants de peinture », a mentionné le directeur général de Covris Coopérative, Pascal Larivière.



Lors de la démonstration du fonctionnement du bac compresseur, étaient présents, à l'avant, de gauche à droite, le maire de Saint-Aimé, Denis Benoit, le maire de Sainte-Victoire-de-Sorel, Michel Aucoin, le coordonnateur à la gestion des matières résiduelles de la MRC, Mohamed Aliouane et la consultante pour AgriRÉCUP, Johanne Simard. Ils étaient accompagnés, à l'arrière, d'agriculteurs. Photo gracieuseté

La collecte en détail

La collecte en sac convient pour les pellicules de plastique, les bâches et sacs silos pour ensilage, les ficelles et les filets. Les agriculteurs se procurent des sacs pour y récupérer les matières séparément. Pour compresser les plastiques à la ferme, il faut un bac compresseur. Cette méthode est utile pour les grands générateurs de pellicules de plastique pour balles d'ensilage et de bâches et sacs de silos pour ensilage.

Un ballot peut contenir les pellicules utilisées pour environ 250 balles et peser 450 kg. Les agriculteurs peuvent soit

acheter un bac compresseur, soit le construire eux-mêmes selon un plan mis à leur disposition.

La collecte est volontaire. Les participants doivent toutefois trier les différents plastiques par catégories et s'assurer qu'ils soient exempts de débris en les secouant afin d'optimiser le recyclage.

Les sacs sont disponibles, sans frais, à la Coop Covris au 640 rue St-Pierre à Massueville.

Les agriculteurs peuvent y déposer leurs sacs pour cette collecte tous les premiers mercredis de chaque mois, de mai à juillet.

Ce projet a pu être tenu sur le territoire grâce à la participation de la MRC à l'Entente sectorielle pour le développement bioalimentaire. Le service de récupération est aussi offert à la quincaillerie de Coop Covris à Parisville.

Covris Coopérative couvre un territoire comprenant les régions de Chaudière-Appalaches, du Centre-du-Québec ainsi que la Montérégie. En plus d'offrir une gamme complète de produits et de services d'approvisionnement à la ferme, elle possède des élevages porcins et avicoles. L'entreprise exploite huit centres de détails.



Pichard Excavation Inc.

RBQ 2748-3148

Levage, Redressement & Transport de bâtiment
Résidentiel - Commercial - Industriel - Agricole



« Depuis bientôt 40 ans, on fait des petits et des grands miracles pour vous! On dit qu'une photo vaut mille mots! ».

— Claude Piette, propriétaire

**Merci à notre précieuse clientèle.
Que ce temps des Fêtes et la nouvelle
année vous apportent santé,
paix et prospérité!**



500, rue Victorin, St-Roch-de-Richelieu

Tél.: 450 785-2260 • michelinepi@videotron.ca

RICHARDSON

**NOUS METTONS NOTRE EXPERTISE
À VOTRE SERVICE.**

MERCI DE VOTRE APPUI ET DE VOTRE CONFIANCE.

**BRAVO À LA MRC DE PIERRE-DE SAUREL
POUR CES 40 ANS!**

POUR JOINDRE UN DE NOS NÉGOCIANTS: TÉL. 1 800 361 2820

Sorel-Tracy

Préserver à fond

**Le Centre de transfert
technologique en écologie
industrielle (CTTEI) est soutenu
par le Fonds du Grand Mouvement**

Ensemble, nous innovons pour améliorer la qualité de nos cours d'eau grâce à un nouveau laboratoire de technologies propres.

 **Desjardins**