

# RAPPORT FINAL DE LA PLANIFICATION STRATÉGIQUE



2017-2022

Présente pour le développement  
socioéconomique

Les orientations contenues dans ce document ouvrent la voie à une réflexion sur l'avenir de la MRC et portent appui aux différentes politiques et planifications sectorielles en cours.

# Table des matières

<i>Préambule</i>	3
L'importance de la concertation	3
Résolument tourné vers un changement majeur	3
Une région des plus distinctives et attrayantes	4
<i>Portrait de la MRC</i>	5
Composition physique et démographique	5
Accessibilité	7
Économie	8
Emplois et revenus	10
Éducation et santé	11
<i>La démarche</i>	12
Préconsultations	12
Consultations grand public	13
Un Forum général	22
Une campagne de promotion	23
<i>Chiffres clefs</i>	24
<i>Les valeurs</i>	24
<i>L'ambition de la région</i>	24
<i>La poursuite de la démarche</i>	25
La mise sur pied des ateliers de travail	25
<i>Annexe</i>	27
Compilation des pistes d'action identifiées lors des consultations	27

## Tables des tableaux, graphiques, figure et carte

Tableau 1 Superficie et population des municipalités de la MRC de Pierre-de-Saurel	6
Tableau 2 Prévission de variation de la population, MRC de Pierre-De Saurel, MRC limitrophes et Montérégie	7
Tableau 3 Répartition des entreprises et des emplois par secteur d'activité économique en 2012	10
Tableau 4 Scolarisation de la population de 25 ans à 64 ans selon le niveau (2011)	11
Tableau 5 Principales préoccupations exprimées lors du sondage en ligne	15
Tableau 6 Principales forces identifiées lors du sondage en ligne	15
Tableau 7 Préoccupations discutées lors des consultations publiques	19
Tableau 8 Ébauche des orientations stratégiques	21
Graphique 1 Répartition de la population par tranche d'âge	7
Graphique 2 Secteurs d'affaire des travailleurs autonomes et salariés 2011	9
Graphique 3 Thématiques des préoccupations	13
Graphique 4 Réflexion autour des quatre enjeux de développement	18
Graphique 5 Les 3 enjeux et orientations de la planification stratégique	22
Figure 1 Nuage de mots qualifiant la MRC de Pierre-de-Saurel	16
Carte 1 - MRC de Pierre-de-Saurel	5

# Rapport final de la planification stratégique

PRÉSENTE POUR LE DÉVELOPPEMENT SOCIOÉCONOMIQUE

## PRÉAMBULE

### L'importance de la concertation

À l'instar de tous les documents stratégiques auxquels la MRC de Pierre-de-Saurel participe, celui-ci ne fait pas exception, il est le fruit de consultations auprès des citoyens et organismes de la région.

Entreprise depuis le début de l'année 2017, cette démarche de planification stratégique, chapeauté par le Comité régional de développement (CRD), mandaté par le Conseil de la MRC, a permis l'identification d'enjeux et d'orientations qui guideront les prochaines étapes de mise en œuvre.

L'élaboration des orientations stratégiques a donné lieu à la mise sur pied d'un comité d'ambassadeurs, où des jeunes âgés entre 18 ans et 35 ans ont participé activement à la démarche.

### Résolument tourné vers un changement majeur

Apporter un changement majeur à une région entière demande à toutes les parties prenantes de réaliser des actions qui apporteront un changement significatif pour ceux et celles qui y habitent. Afin d'identifier les actions structurantes à mettre en œuvre, des chantiers seront créés regroupant des partenaires socioéconomiques de la MRC ainsi que des jeunes ambassadeurs intéressés par l'une ou l'autre des orientations.

## Une région des plus distinctives et attrayantes

Habiter dans une région où il fait bon y vivre est un gage de succès. Le sentiment d'appartenance qui en découle est le reflet des réponses obtenues lors des différentes consultations publiques : en un mot la région de la MRC de Pierre-de-Saurel est...

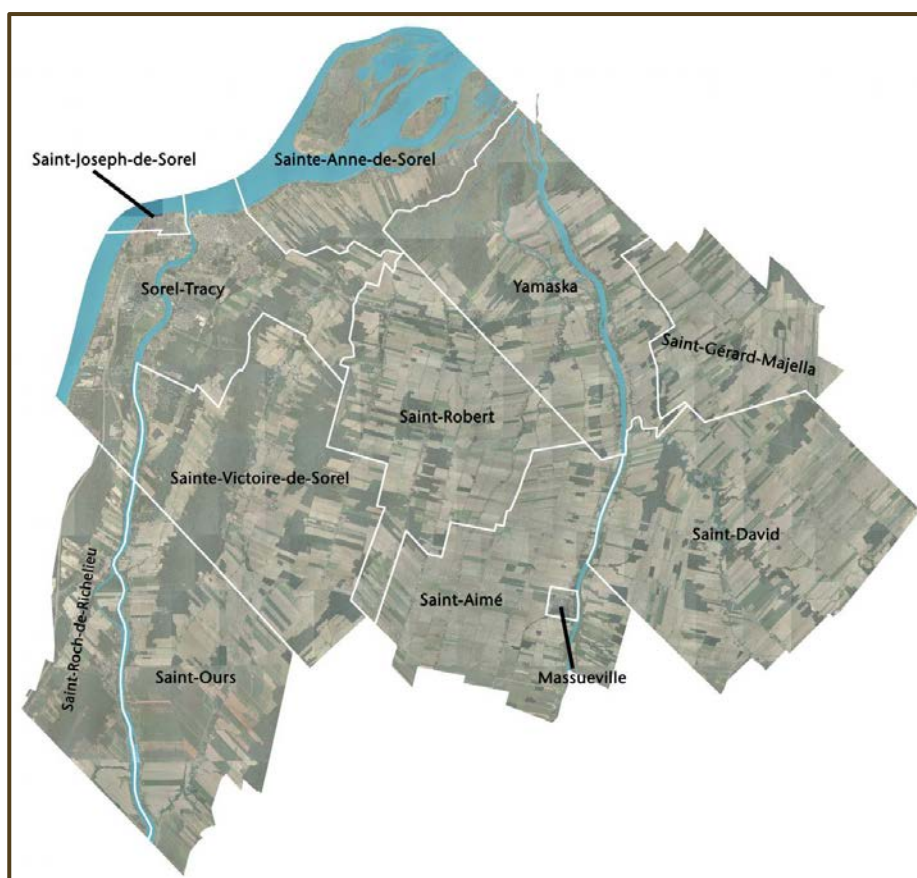


# PORTRAIT DE LA MRC<sup>1</sup>

## Composition physique et démographique<sup>2</sup>

Localisé sur la rive sud du fleuve Saint-Laurent, à l'embouchure des rivières Richelieu et Yamaska et en s'éloignant vers la plaine agricole fertile, le territoire de la MRC de Pierre-De Saurel (ci-après, la MRC) s'étend sur une superficie terrestre de 594 km<sup>2</sup>. Il couvre également une partie des îles appartenant à l'Archipel du Lac Saint-Pierre, reconnu Réserve de biosphère par l'UNESCO depuis 2000.

Carte 1 - MRC de Pierre-De Saurel



Source : MRC de Pierre-De Saurel

La MRC fait partie de la région administrative de la Montérégie. Elle regroupe un total de 12 municipalités dont 10 municipalités dites rurales occupant 90 % de la superficie de son territoire: Massueville, Saint-Aimé, Saint-David, Sainte-Anne-de-Sorel, Sainte-Victoire-de-Sorel, Saint-Gérard-Majella, Saint-Ours, Saint-Robert, Saint-Roch-de-Richelieu et Yamaska, ainsi que 2 municipalités urbaines couvrant la portion restante: Sorel-Tracy et Saint-Joseph-de-Sorel.

<sup>1</sup> Une grande partie du portrait provient du Plan de développement de la zone agricole (PDZA). Les statistiques ont été mises à jour lorsque disponibles.

<sup>2</sup> À moins d'avis contraire dans le texte, les références utilisées dans cette section sont tirées de l'Institut de la Statistique du Québec, Profils statistiques par région et MRC géographiques, consulté en ligne le 24 juillet 2017.

La situation démographique de la MRC est caractérisée par deux municipalités urbaines (Sorel-Tracy et Saint-Joseph-de-Saurel) qui représentent à elles seules 71% de la population totale de la MRC tandis qu'elles se concentrent dans seulement 10% du territoire. En revanche, les 10 municipalités rurales abritent 29% de la population totale alors qu'elles couvrent 90% du territoire de la MRC. La densité moyenne de population y est de 86 habitants/km<sup>2</sup>, avec encore une fois de grandes variations<sup>3</sup>.

Tableau 1 Superficie et population des municipalités de la MRC de Pierre-De Saurel

	Population 2017		Superficie km <sup>2</sup>	
	Population	Pourcentage	Superficie	Pourcentage
<b>Sorel-Tracy</b>	35 037	68,5%	57,2	9,6%
<b>Sainte-Anne-de-Sorel</b>	2 589	5,1%	36,3	6,1%
<b>Sainte-Victoire-de-Sorel</b>	2 497	4,9%	75,6	12,7%
<b>Saint-Roch-de-Richelieu</b>	2 215	4,3%	33,9	5,7%
<b>Saint-Robert</b>	1 801	3,5%	64,5	10,9%
<b>Saint-Ours</b>	1 715	3,4%	59,1	9,9%
<b>Saint-Joseph-de-Sorel</b>	1 602	3,1%	1,4	0,2%
<b>Yamaska</b>	1 592	3,1%	72,7	12,2%
<b>Saint-David</b>	834	1,6%	92,5	15,6%
<b>Massueville</b>	501	1,0%	1,2	0,2%
<b>Saint-Aimé</b>	493	1,0%	61,3	10,3%
<b>Saint-Gérard-Majella</b>	269	0,5%	37,8	6,4%
<b>Total</b>	51 145		594	

Selon les projections démographiques de l'Institut de la statistique du Québec (ISQ) pour la période de 2011 à 2036, la MRC devrait vivre une augmentation de sa population, une progression de l'ordre de 2,8 % pour atteindre 52 688 habitants, soit une hausse de 1 443 individus. Il s'agit d'ailleurs de la plus faible prévision de taux de croissance démographique des MRC de la Montérégie, alors que le taux de croissance pour l'ensemble de la Montérégie est de +21,1%<sup>4</sup>.

<sup>3</sup> MAMOT, 2017, Répertoire des municipalités.

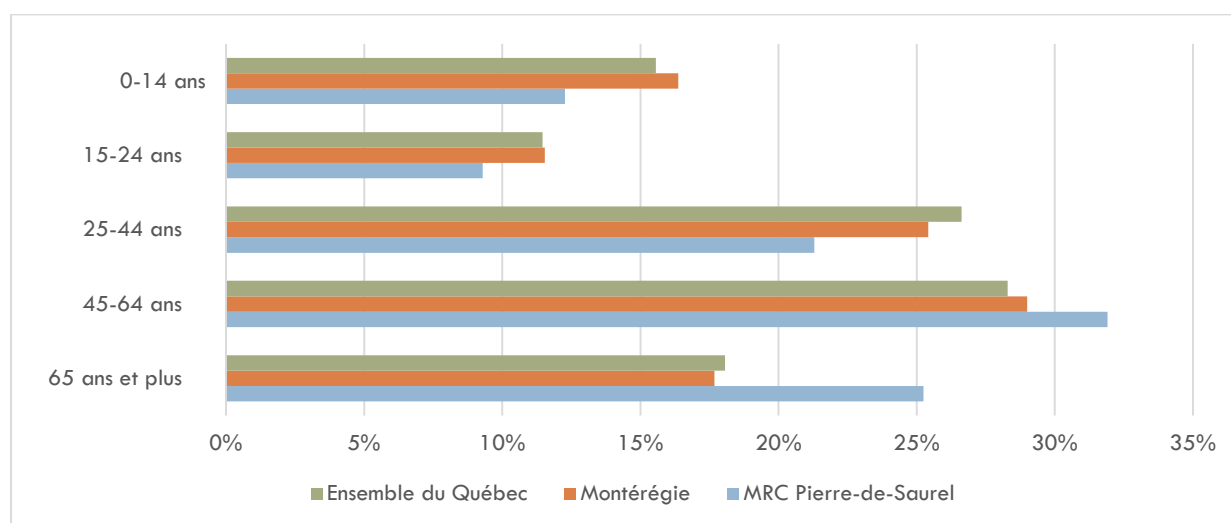
<sup>4</sup> Perspectives démographiques, Statistique Québec, en ligne, consulté le 24 juillet 2017.

Tableau 2 Prédiction de variation de la population, MRC de Pierre-De Saurel, MRC limitrophes et Montérégie

MRC	Population 2011	Population 2036	Variation	% de variation (2011-2036)
Pierre-De Saurel	51 224	52 688	1 443	2,8 %
Marguerite-D'Youville	75 124	88 368	13 244	15,18 %
La Vallée-du-Richelieu	117 877	148 048	30 171	25,6 %
Les Maskoutains	85 012	97 464	12 452	14,6 %
Nicolet-Yamaska	22 929	23 491	562	2,5 %
Drummond	99 674	116 647	16 973	17,0 %

La répartition de la population par tranche d'âge se caractérise par une plus forte proportion des 45 ans et plus, formant 57 % de la population totale de la MRC, soit une surreprésentation en comparaison avec la Montérégie et l'ensemble du Québec. À l'inverse, les tranches d'âge des 0 à 44 ans sont sous-représentées et elles représentent 43% de la population de la MRC<sup>5</sup>.

Graphique 1 Répartition de la population par tranche d'âge



## Accessibilité

Le territoire de la MRC possède un positionnement géographique stratégique à différents points de vue. Il est accessible de la Rive-Nord et de la Rive-Sud du fleuve Saint-Laurent par différents réseaux routiers : l'autoroute 20, l'autoroute 30 et l'autoroute 40 (via le traversier). L'autoroute 30 et la route 132 constituent des axes routiers stratégiques permettant une circulation rapide entre la Vallée-du-Haut-Saint-Laurent, le Centre-du-Québec et la Rive-Sud de Montréal. Il est également possible de s'y déplacer par un réseau de routes nationales auquel se greffe le réseau routier local de différentes municipalités.

<sup>5</sup> La Montérégie ainsi que ses municipalités régionales de comté, Statistique Québec, en ligne, consulté le 24 juillet 2017



La zone portuaire de Sorel-Tracy est composée de quatre installations privées transitant du grain, du vrac, du minerai et du vrac liquide. Un projet d'un nouveau complexe portuaire municipal est aussi en développement. Les quais sont situés en eau profonde et sont ouverts à l'année. Ils sont reliés à la voie maritime du Saint-Laurent permettant un accès direct au marché international. De même, un accès ferroviaire par le réseau du CN permet de transiter vers le reste du Canada ou les États-Unis.

Par son positionnement géographique et les nombreuses routes et autoroutes qui le sillonnent, le territoire de la MRC donne accès à un bassin de plus de 2 millions de personnes à moins de 100 km (1 heure de déplacement). La frontière américaine peut également être franchie à une distance de 130 km.

## Économie

L'économie de la MRC est principalement marquée par deux grands pôles stratégiques reconnus : d'une part la métallurgie, la transformation métallique et les nouveaux matériaux, d'autre part l'agriculture et l'agroalimentaire. En Montérégie on retrouve d'ailleurs 5 créneaux d'excellence :

- Industrie des systèmes électroniques du Québec (créneau partagé avec l'Estrie);
- Matériaux souples avancés;
- Pôle d'excellence québécois en transport terrestre – transport collectif;
- Réseau de la transformation métallique du Québec;
- TransformAction – Bioalimentaire.

Selon les plus récentes données compilées dans le cadre du Forum économique 2014 de la région de Sorel-Tracy, l'état de la situation quant aux secteurs de la métallurgie et de l'agriculture et agroalimentaire sur le territoire de la MRC est le suivant<sup>6</sup> :

- Industrie métallurgique : 150 entreprises manufacturières (4 615 emplois) et 40 entreprises de transformation métallurgique (3 392 emplois).
- Agriculture et agroalimentaire : 379 entreprises (fermes et fabrication d'aliments) pour un total de 1516 emplois.

Dans l'économie régionale, les activités du port de Sorel-Tracy sont également significatives, puisqu'elles représentent environ 35% de toute l'activité portuaire des 10 principaux ports régionaux et locaux du Québec. Plus de 7 millions de tonnes de marchandises y sont transbordées annuellement<sup>7</sup>.

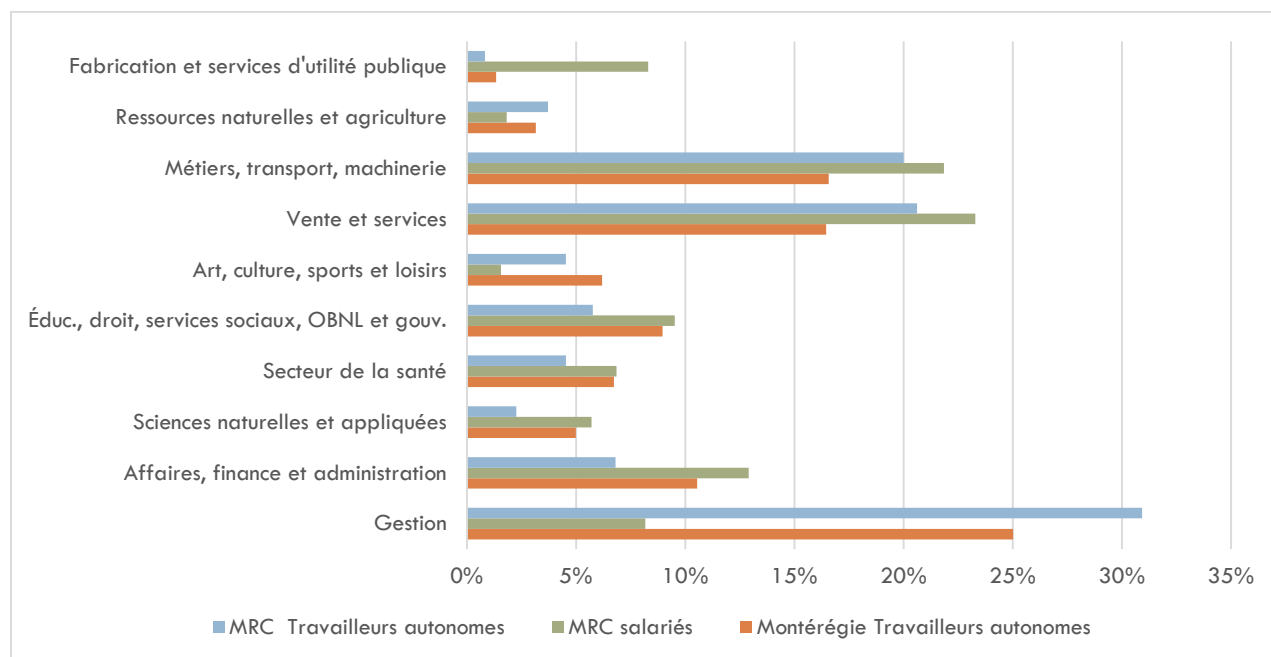
En 2011, il y avait 2 430 travailleurs autonomes occupés résidant sur le territoire de la MRC, représentant 10,7 % de l'ensemble des personnes occupées (2 430 sur 22 690), mais 3,0 % des travailleurs autonomes de la Montérégie. Près du tiers des travailleurs autonomes de la

<sup>6</sup> CLD Pierre-De Saurel, 2015, Forum économique 2014. Région de Sorel-Tracy. Agir pour une croissance durable.

<sup>7</sup> CLD de Pierre-De Saurel, année inconnue, La Grande région de Sorel-Tracy

MRC occupent des postes de gestion (30,9 %), alors que, pour les travailleurs autonomes de l'ensemble de la Montérégie, c'est un travailleur sur quatre qui occupe ce genre de poste<sup>8</sup>.

Graphique 2 Secteurs d'affaire des travailleurs autonomes et salariés 2011



Cette répartition des travailleurs autonomes se distingue passablement de celle des salariés. La gestion se démarque par sa forte part relative des travailleurs autonomes par rapport à sa répartition relative du total des personnes occupées de la MRC (30,9 % contre 8,2 %). De plus, alors qu'il y a une forte proportion des résidents de la MRC qui travaillent dans le secteur de la fabrication et des services d'utilité publique (8,3 %), on ne retrouve que 0,8 % des travailleurs autonomes de la MRC dans ce secteur.

L'économie de la MRC s'est également donné une trame de développement économique tournée vers le développement durable, comme l'illustre l'adoption par la Ville de Sorel-Tracy en 2006 de l'Agenda 21 local, ou encore le développement du créneau de l'écologie industrielle, avec la création de la Technopole en écologie industrielle ainsi que le Centre de transfert technologique en écologie industrielle (CTTÉI). Des centaines de milliers de tonnes de résidus sont ainsi annuellement revalorisées et reconverties en divers produits.

Finalement, la région vise à développer davantage son industrie touristique, en valorisant ses atouts naturels, son paysage, ses pistes cyclables et sa culture. La piste cyclable La Sauvagine est accréditée Route verte depuis 2012. De plus, des circuits culturels mettent notamment en valeur certains éléments de la MRC en se basant sur le patrimoine, les paysages, la littérature et l'histoire<sup>9</sup>.

<sup>8</sup> Emploi-Québec, 2014, Portrait sur le marché du travail de la MRC de Pierre-de-Saurel

<sup>9</sup> Bureau d'information touristique de la région de Sorel-Tracy.

## Emplois et revenus

De façon plus globale sur le territoire, c'est le secteur des services qui occupe le premier rang en proportion des emplois occupés. Le tableau suivant indique la répartition des entreprises et des emplois par secteur économique. Il est à noter que le secteur agricole fait partie du secteur primaire<sup>10</sup>.

Tableau 3 Répartition des entreprises et des emplois par secteur d'activité économique en 2012

Secteur	Nombre d'entreprises	% de la MRC	Nombre d'emplois occupés	% de la MRC
<b>Primaire</b>	79	5,8%	655	2,9%
<b>Services publics</b>	1	0,1%	410	1,8%
<b>Construction</b>	191	14,0%	1330	5,9%
<b>Fabrication</b>	70	5,1%	4 470	19,7%
<b>Services</b>	1024	75,0%	15 635	68,9%
<b>Total</b>	1365	100%	22 695*	100%*

\* Le total inclut 195 emplois occupés dans le secteur extraction minière et extraction de pétrole et de gaz (0,9% de la MRC)

On note que près de 90% des entreprises comptent moins de 20 employés et pas moins de 79% de l'ensemble des travailleurs actifs de la MRC occuperaient des emplois dans les entreprises et institutions locales.

On dénombre sur le territoire de la MRC un total de 18 853 travailleurs âgés entre 25 ans et 64 ans, dont le revenu d'emploi médian est de 40 406\$<sup>11</sup>. Le revenu moyen disponible par habitant est quant à lui de 25 013\$. Ces statistiques sont comparables à la situation globale de la Montérégie où le revenu médian est de 40 677 \$ et le revenu disponible par habitant est de 26 404 \$. Les revenus gagnés par la population de la MRC de Pierre-De Saurel leur permettent de posséder une maison unifamiliale dont la valeur moyenne est de 176 399\$ (2015), alors que cette moyenne atteint 260 039 \$ à l'échelle de la Montérégie<sup>12</sup>.

En lien avec les statistiques démontrant un vieillissement de la population de la MRC, sa proportion de population d'âge actif diminue et pourrait atteindre une baisse de 19% entre 2011 et 2031 selon les scénarios de l'Institut de la statistique du Québec, la pire projection des MRC de la Montérégie. La réduction de la population âgée entre 15 et 64 ans est cependant un phénomène observé principalement dans les MRC de la Montérégie-Est, tandis que les MRC de la Montérégie-Ouest verront une croissance de ce segment de la population sur leur territoire (exemple : MRC de Vaudreuil-Soulanges + 18%)

<sup>10</sup> Emploi-Québec, 2014, Portrait sur le marché du travail de la MRC de Pierre-de-Saurel

<sup>11</sup> Ibid., ISQ.

<sup>12</sup> Ibid., ISQ.

## Éducation et santé

En ce qui concerne l'éducation, le territoire mise sur la présence d'établissements d'enseignement primaire et secondaire chapeautés par la Commission scolaire de Sorel-Tracy et, en matière d'enseignement supérieur, le Cégep de Sorel-Tracy. Des écoles plus spécialisées, notamment en agriculture, se retrouvent à proximité dans la région de Saint-Hyacinthe, alors que ceux de la région montréalaise demeurent également accessibles à moins d'une heure de déplacement.

Par rapport à l'ensemble de la Montérégie, la population de 25 ans à 64 ans de la MRC possède un niveau de scolarisation moindre<sup>13</sup>.

Tableau 4 Scolarisation de la population de 25 ans à 64 ans selon le niveau (2011).

Niveau	MRC de Pierre-De Saurel	Montérégie
<b>Diplôme d'études professionnel (DEP)</b>	24,9%	19,0%
<b>Diplôme d'études secondaires (DES)</b>	20,3%	21,1%
<b>Diplôme d'études collégial (DEC)</b>	20,6%	19,1%
<b>Certificat universitaire</b>	3,8%	5,3%
<b>Baccalauréat et plus</b>	10,9%	21,1%
<b>Aucun diplôme</b>	20,3%	14,4%
<b>Total</b>	100%	100%

En ce qui a trait à la santé et aux services sociaux, la réforme adoptée ces dernières années par le gouvernement du Québec a éloigné de la MRC les centre de décisions. Le CSSS de Pierre-De Saurel disparaissant au profit d'un CISSS de la Montérégie-Est qui couvre également les territoires des anciens CSSS des Maskoutains et de Pierre-Boucher. Si les établissements de santé sont toujours présents sur le territoire (Hôtel-Dieu de Sorel, CHSLD ou CLSC) l'évolution de la réforme laisse craindre une diminution des spécialités à l'hôpital et de certains services à la population.

<sup>13</sup> Ibid., Emploi-Québec.

## LA DÉMARCHE

Le Conseil de la MRC a créé le comité régional de développement (CRD) en 2016 afin de réunir ses principaux partenaires socioéconomiques et d'être conseillé sur leurs attentes vis-à-vis de la MRC. Le CRD est constitué des représentants des organismes suivants : CDC de Pierre-De Saurel, Cégep de Sorel-Tracy, CJE de Pierre-De Saurel, CLD de Pierre-De Saurel, Commission scolaire de Sorel-Tracy, Chambre de commerce de Sorel-Tracy, CISSS de la Montérégie-Est, Emploi-Québec, SADC de Pierre De Saurel, UPA Richelieu-Yamaska, Ville de Sorel-Tracy, ainsi que deux membres du Conseil de la MRC, soit Denis Marion, maire de Massueville (président du comité) et Sylvain Dupuis, maire de Saint-Ours. C'est à l'initiative des membres de ce comité qu'une démarche d'élaboration des orientations stratégiques s'est engagée à l'automne 2016. Démarrée formellement en janvier 2017 avec l'embauche d'une consultante, elle s'est déroulée en 3 temps : les préconsultations, les consultations grand public et un forum général. Elle avait pour objectifs de :

- Mettre les jeunes au cœur de la démarche;
- Favoriser une collaboration étroite des élus et de la société civile;
- Passer d'une planification stratégique générique à une planification plus spécifique;
- Être axée sur l'action;
- Sentir qu'un réel développement socioéconomique soit perceptible dès l'an un de la mise en œuvre de la planification stratégique.

Les acteurs de la région se sont mobilisés autour de ces objectifs ambitieux de janvier à juin 2017. Aussi, les documents stratégiques antérieurs à la démarche, tels que le PDZA, le rapport du Forum économique, les planifications stratégiques sectorielles, etc., et les politiques de la MRC ont été analysés afin d'en tenir compte lors de l'élaboration des orientations stratégiques.

En plus de mettre les jeunes au cœur de la démarche, les membres du CRD souhaitaient connaître l'avis des citoyens. Bien que la démarche ait été teintée par les préoccupations antérieures, une large place a été faite afin d'écouter la population. Et puisque les préoccupations se répètent souvent d'une planification stratégique à l'autre, les consultations ont été plus orientées pour trouver des idées d'actions structurantes et innovantes à mettre en place pour les cinq prochaines années.

Des principes de marketing territorial ont été appliqués afin de répondre à la question : En quoi et pour qui voulez-vous que votre territoire se démarque?

### ■ Préconsultations

Les préconsultations ont permis de faire le point sur les orientations stratégiques adoptées en 2012 et approfondir certaines d'entre elles afin d'être le plus spécifique possible. Elles auront également permis d'établir une ébauche sur l'ambition et la promesse que le territoire voulait se donner.

- Un sondage administré auprès des membres du Comité régional de développement (CRD) et des élus du Comité général de travail;
- 3 ateliers de travail avec le CRD;
- Un 5@7 où 50 jeunes leaders de la région sont venus influencer l'avenir de la région ayant mené à la formation d'un **Comité des ambassadeurs**;
- 2 rencontres préparatoires aux consultations publiques avec le Comité des ambassadeurs.

À la lumière des préconsultations, trois constats sont tirés :

1. Les thématiques des préoccupations soulevées sont conventionnelles et de niveau très général.
2. Lors de la présentation des préoccupations aux membres du CRD et aux élus, tous ont été d'accord pour qu'elles soient beaucoup plus spécifiques.
3. Idéalement, concentrer la planification stratégique autour de 5 grandes préoccupations.

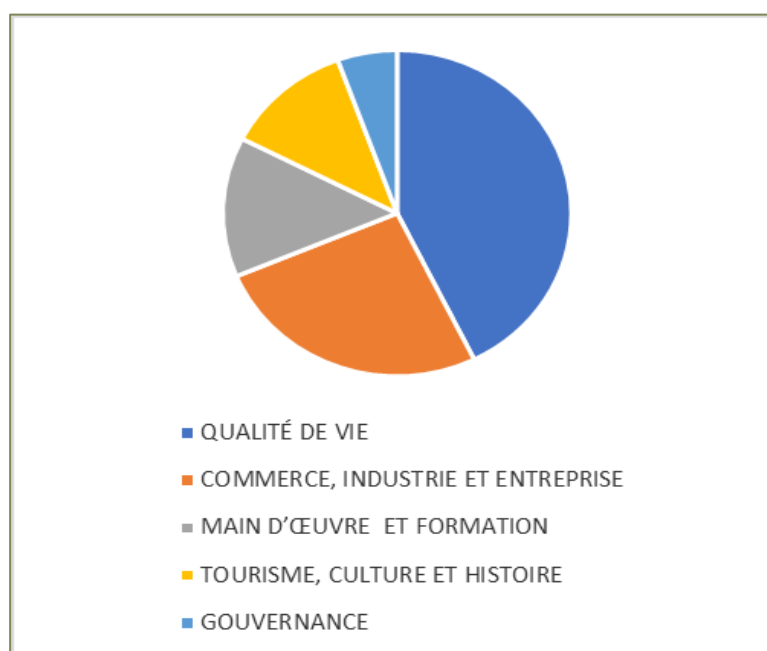
Déjà à ce stade des consultations, les préoccupations se dessinent et doivent être validées.

#### ■ Consultations grand public

- Un sondage en ligne pour approfondir les préoccupations.

Cinq grandes thématiques ont été identifiées.

Graphique 3 Thématiques des préoccupations



Alors que les quatre premières thématiques regroupent des préoccupations clairement identifiables (voir tableau de la page suivante), celles de la gouvernance expriment le besoin de mieux promouvoir la région et le désir que toutes les parties prenantes travaillent en concertation pour le développement socioéconomique de la MRC. Cette dernière thématique n'a pas été soumise à la consultation publique puisqu'elle est tributaire des actions qui seront entreprises lors de la mise en œuvre de la planification stratégique.

Tableau 5 Principales préoccupations exprimées lors du sondage en ligne

Diversifier de l'économie
Maximiser les services offerts aux citoyens
Maximiser l'économie déjà en place
Freiner l'exode des jeunes et attirer les familles
Développer l'offre touristique
Assurer une diversification et la qualité des emplois
Augmenter la vitalité du Centre-ville et des villages
Promouvoir la région et se distinguer
Veiller à une cohabitation activité industrielle/humaine
Promouvoir et favoriser une variété de l'offre culturelle
Assurer une qualité et une variété des commerces
Maximiser l'achat local et les circuits courts

La consultation en ligne, tout comme les ateliers effectués lors des préconsultations, a été l'occasion d'identifier les forces de la région et ses qualités.

Tableau 6 Principales forces identifiées lors du sondage en ligne

Présence de l'eau
Proximité avec Montréal/Centre-du-Qc et É.-U.
Résilience et volonté de faire des actions
Diversité et richesse régionales
Excellent milieu de vie
L'histoire du territoire
Agriculture
Cégep
Grandes industries
Place pour la relève d'entreprise et entrepreneuriale
Commerces spécialisés et familiaux
Potentiel touristique



Les gens devaient identifier en un mot comment ils voyaient leur région.

Figure 1



Nuage de mots qualifiant la MRC de Pierre-de-Saurel

Les qualificatifs positifs représentent 68% des réponses. En revanche, les qualificatifs plus négatifs (32%) portent sur la région en déclin, un sentiment de statu quo et le manque d'innovation.

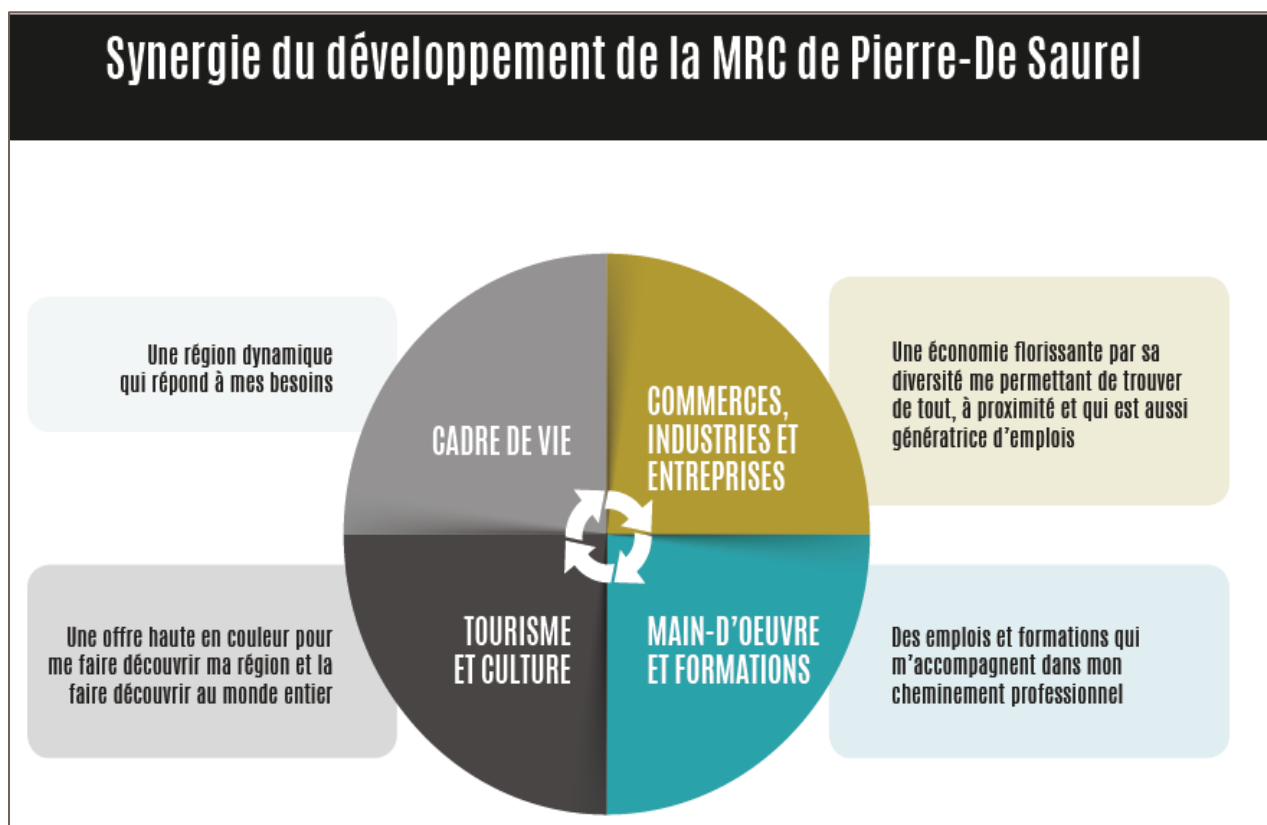
Profitant de la démarche de consultation du CRD, la Caisse Desjardins Pierre-de-Saurel a saisi l'occasion pour sonder ses membres sur les futures orientations de son Fonds d'aide au développement du milieu (FADM). Celui-ci permet de soutenir, en partenariat avec les intervenants économiques, les projets structurants de la communauté. Les membres devaient classer de 1 à 4 les quatre premiers enjeux du graphique 3.



- Consultations publiques pour identifier des actions (Annexe)

Les consultations publiques ont été l'occasion d'aller à la rencontre des citoyens et organismes. En tout, trois consultations ont été organisées par le Comité des Ambassadeurs. Une formule de 2 heures de consultation a été instaurée. Ainsi, bien que le temps alloué par consultation puisse sembler court, cela a permis aux citoyens de venir participer sans pour autant y passer une bonne partie de leur soirée ou journée.

Graphique 4 Réflexion autour des quatre enjeux de développement



L'unique directive qui était donnée aux participants était de proposer des actions structurantes et innovantes pour enrayer les problématiques exposées. Le temps imparti était alors suffisant. Les organisateurs des consultations publiques voulaient rencontrer l'un des objectifs initiaux qui est celui de sentir un réel développement socioéconomique qui soit perceptible dès l'an un de la mise en œuvre de la planification stratégique. C'est pour cette raison que les participants « avaient une baguette magique » pour imaginer des pistes de solutions qui sortent des sentiers battus.

Les enjeux proposés étaient accompagnés des principales préoccupations identifiées lors des consultations en ligne.

Tableau 7 Préoccupations discutées lors des consultations publiques

<b>Cadre de vie</b>	Offrir des services aux citoyens selon le stade de leur vie
	Freiner l'exode des jeunes et attirer les familles
	Veiller à une cohabitation de l'activité industrielle et humaine
	Lutter contre la pauvreté
	Impliquer les citoyens et mobiliser les actions autour de projets communs
	Maintenir et développer une offre de transport collectif et actif
	Entretenir et développer les axes routiers et autoroutiers
	Favoriser les saines habitudes de vie et accès aux soins de santé
	Augmenter la qualité de vie des aînés
	Assurer le maintien d'une offre de service en milieu rural
<b>Commerces, industries et entreprises</b>	Soutenir la création d'entreprises, d'entrepreneurs et de <i>startup</i>
	Exploiter le plein potentiel des secteurs économiques porteurs
	Rendre attrayants le Centre-ville et le cœur des villages
	Assurer une qualité et une variété des commerces
	Maximiser l'achat local et les circuits courts
	Saisir les opportunités liées à la nouvelle économie et aux nouvelles technologies
	Accompagner la relève dans le transfert des entreprises
<b>Main-d'œuvre et formation</b>	Assurer une diversification et la qualité des emplois
	Assurer une adéquation formation/emploi
	Favoriser la rétention, l'attraction et l'intégration de la main-d'œuvre qualifiée
	Valoriser la formation professionnelle et poursuivre dans la réussite éducative
	Assurer une qualité de vie et l'attractivité dans les établissements d'enseignement
	Développer de nouvelles techniques au Cégep et consolider l'offre des trois ordres d'enseignement
	Maximiser les programmes universitaires
<b>Tourisme et culture</b>	Développer l'offre touristique régionale et la promouvoir
	Promouvoir et favoriser une variété de l'offre culturelle
	Développer l'accès au fleuve et à la rivière
	Valoriser le caractère historique de la région et le cachet des villages

Deux autres consultations ont été initiées par des organismes soit la Chambre de commerce et d'industrie de Sorel-Tracy et la Corporation de développement communautaire Pierre-DeSaurel. La même formule a été utilisée.

Le mot d'ordre lors des consultations était : COMMENT? Car il est plus facile d'identifier des préoccupations plutôt que des actions. Le deuxième mot d'ordre était : PLUS CONCRÈTEMENT... Les participants étaient invités à préciser leur pensée afin d'être le plus spécifique possible. Cet exercice, qui peut sembler évident de prime à bord, s'est avéré un peu plus complexe que prévu :

- Plusieurs actions que les participants ont proposées existent déjà. Ce qui indique que les projets et services offerts dans la région sont méconnus;
- Des pistes de mise en œuvre intéressantes ont été identifiées. Et l'exercice du forum général servait à les approfondir afin de les bonifier.

À la lumière des consultations publiques, les enjeux se sont précisés. La nature des actions proposées a servi de base pour l'élaboration des orientations et l'ébauche d'un plan d'action a émergé. Ce fut la base qui a servi à approfondir les actions structurantes lors du forum général.

- Afin de récolter les réponses des participants, une grande affiche par thématique a été utilisée.

Quelques préoccupations <small>ISSUES DES RÉSULTATS DU SONDAGE. Choisissez une ou quelques-unes de vos préoccupations. Si une préoccupation ne s'y retrouve pas, ajoutez-la!</small>	Nous sommes en 2022 Quel(s) objectif(s) avons-nous atteint(s)?	COMMENT <small>Il s'agit de ce que les citoyens ont fait, et tout les faire différencier. Quelles actions pratiques avons-nous faites pour voir un changement significatif en 2022?</small>
Offrir des services aux citoyens selon le stade de leur vie (jeunes, adolescents, etc.);		
Faire l'accès des jeunes et attirer les familles;		
Veiller à une cohabitation de l'activité industrielle et humaine;		
Lutter contre la pauvreté;		
Impliquer les citoyens et mobiliser les actions autour de projets concrets;		
Maintenir et développer une offre de transport collectif et actif;		
Entretien et développer les axes routiers et autoroutiers;		
Favoriser les cadres habituels de vie et l'accès aux soins de santé;		
Augmenter la qualité de vie des élèves;		
Assurer le maintien d'une offre de services en milieu rural;		
Autre :		

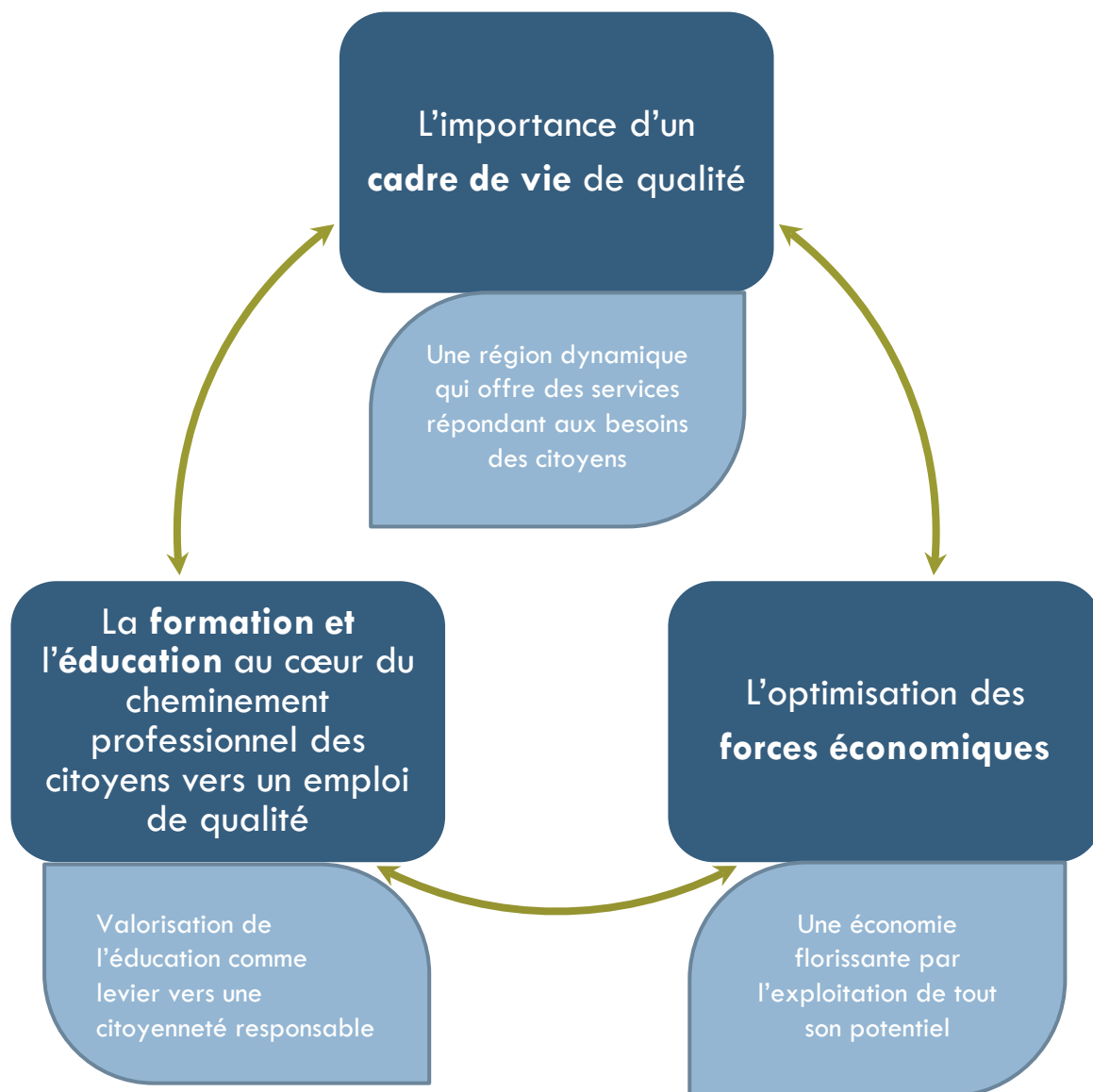
Tableau 8 Ébauche des orientations stratégiques

<b>Enjeu 1: L'importance d'un cadre de vie de qualité</b>	
Orientation: Une région dynamique où les citoyens sont fiers d'y habiter et s'y investir	
Une action structurante pour ...	Diversifier l'offre de loisir
	Offrir une habitation de qualité et adaptée aux besoins
	Rendre attrayant le transport collectif
	Développer un réseau cyclable et piétonnier
	Favoriser le codéveloppement régional
<b>Enjeu 2: L'optimisation des forces économiques</b>	
Orientation: Une économie florissante par l'exploitation de tout son potentiel	
Une action structurante pour ...	Soutenir la création d'entreprise
	Développer les infrastructures liées à la logistique
	Valoriser les produits d'ici
	Revitaliser le centre-ville
	Propulser l'innovation économique
	Maximiser la transformation industrielle et agroalimentaire
<b>Enjeu 3: La formation et l'emploi au cœur du cheminement professionnel des citoyens</b>	
Orientation: Une région concertée afin d'offrir aux citoyens l'opportunité de s'y former et d'y travailler	
Une action structurante pour ...	Faciliter les collaborations du milieu de l'éducation avec les entreprises
	Découvrir des métiers
	Bonifier l'offre de formation
<b>Enjeu 4: La mise en valeur du territoire: un élément de fierté régionale</b>	
Orientation: Une région qui se démarque par son offre renouvelée s'adressant autant aux citoyens qu'aux touristes	
Une action structurante pour ...	Développer les activités de plein air
	Bonifier les événements
	Promouvoir la région
	Donner accès aux plans d'eau
	Préserver le patrimoine

■ **Un Forum général**

À la lumière des réflexions issues du Forum général, l'enjeu 4 a été intégré à l'enjeu 1 puisqu'il représentait beaucoup d'éléments liés à la qualité de vie. Ainsi, les orientations stratégiques tourneront autour de 3 enjeux libellés différemment afin de mieux représenter les discussions issues des consultations.

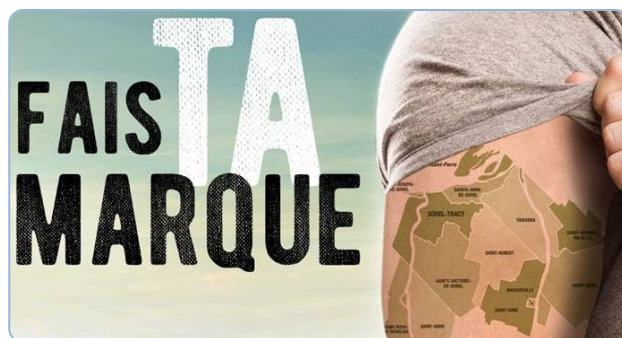
Graphique 5 Les 3 enjeux et orientations de la planification stratégique





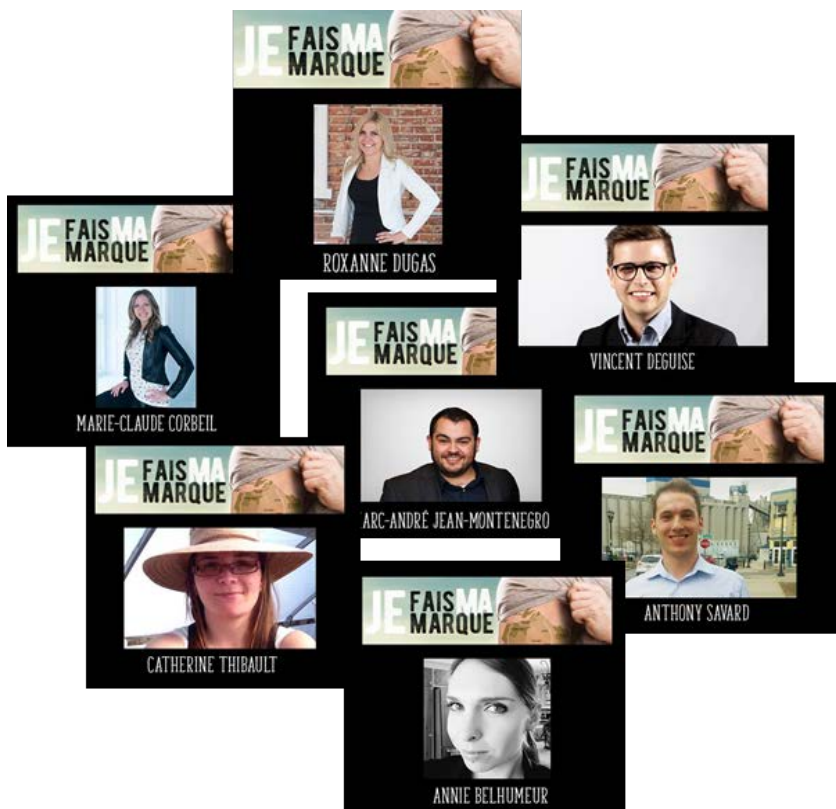
## ■ Une campagne de promotion

- Un visuel accrocheur a été élaboré afin de doter la démarche d'un élément distinctif.



- Une page Facebook a été créée pour s'assurer de rejoindre un plus grand nombre de personnes.

- Les membres du Comité des Ambassadeurs ont été invités à exprimer pourquoi ils s'impliquent au développement de leur région. Ceux et celles qui le désiraient devaient exprimer en une phrase leur motivation. Accompagnée de leur photo, et aux couleurs de Fais ta marque, leur parole a été diffusée sur Facebook.
- Également, des entrevues radio et télé ont été réalisées avec le Président du CRD et des Ambassadeurs.





## CHIFFRES CLEFS

- **335 personnes** ont participé
- **247 qualificatifs** ont été attribués à la région
- **778 forces régionales** ont été reconnues
- **976 préoccupations** ont été soulevées
- **687 pistes d'action** ont été soumises

## LES VALEURS

Lors des différentes consultations, les réponses des participants ont laissé transparaître des valeurs auxquelles les citoyens semblent être attachés. Bien qu'ils ne les aient pas formulées spécifiquement ainsi, et pouvant être validées lors des prochaines étapes de mise en oeuvre, les valeurs tendent vers :

- **Le bonheur** : à la maison, à l'école, au travail...dans sa municipalité
- **Le dynamisme** : être proactif et innovant dans l'atteinte de l'excellence
- **Le respect** : de la nature, de l'Histoire, des gens...de tout ce qui nous entoure

## L'AMBITION DE LA RÉGION

Également, lors des consultations, un exercice consistait à imaginer pourquoi la MRC de Pierre-De Saurel faisait la une d'un journal international. Les titres faisaient référence à une région qui a su se démarquer par son :

**Énergie verte et développement durable**

**Sens de la famille**

**Équilibre entre le développement économique et social**

**Inclusion autant de tous les résidents que des décideurs municipaux et régionaux**



# LA POURSUITE DE LA DÉMARCHE

## La mise sur pied des ateliers de travail

Les orientations stratégiques une fois adoptées par le Conseil de la MRC, le CRD créera des chantiers de travail pour chacun des trois grands enjeux identifiés qui réuniront les partenaires intéressés à y contribuer, spécialistes de leur champ d'intervention, de même que des jeunes ambassadeurs qui souhaiteront participer à ce travail. Le plan d'action devra être terminé au printemps 2018 pour être adopté par le Conseil de la MRC et partagé avec l'ensemble des partenaires qui contribueront à sa mise en œuvre. Le CRD verra à coordonner toutes ces opérations.

En conclusion, beaucoup de travail a été effectué dans un court laps de temps. Le choix des actions sera déterminant. En effet, c'est souvent dans l'action qu'un territoire se démarque et se distingue.

Chacune de ces actions devra être choisie en fonction de son impact sur les enjeux identifiés et devra être accompagnée d'indicateur(s) de suivi. Les tableaux suivants serviront de guide. Également, les participants aux ateliers de travail pourront consulter les pistes d'action récoltées lors des consultations (annexe).

### Enjeu 1:

#### L'importance d'un cadre de vie de qualité

#### Orientation : Une région dynamique qui offre des services répondant aux besoins des citoyens

Objectifs	Actions et plan de réalisation	Ressource humaine	Résultat attendu	Budget	Échéancier						Résultats obtenus
					17	18	19	20	21	22	
1.1 Développer, bonifier, et communiquer l'offre de loisir											
1.2 Maintenir les services de santé à la population											
1.3 Miser sur l'habitation pour favoriser la vitalité des milieux											
1.4 Optimiser le transport collectif et actif											
1.5 Mettre en valeur le capital naturel et culturel de la région											

Enjeu 2: L'optimisation des forces économiques											
Orientation : Une économie florissante par l'exploitation de tout son potentiel											
Objectifs	Actions et plan de réalisation	Ressource humaine	Résultat attendu	Budget	Échéancier						Résultats obtenus
					17	18	19	20	21	22	
2.1 Développer et soutenir l'écosystème entrepreneurial											
2.2 Rayonner grâce à la zone industrialo-portuaire de Sorel-Tracy											
2.3 Maximiser la 2e et 3e transformation industrielle et agroalimentaire											
2.4 Soutenir le Vieux-Sorel dans sa fonction de cœur de la MRC											

Enjeu 3: La formation et l'éducation au cœur du cheminement professionnel des citoyens vers un emploi de qualité											
Objectifs	Actions et plan de réalisation	Ressource humaine	Résultat attendu	Budget	Échéancier						Résultats obtenus
					17	18	19	20	21	22	
3.1 Faciliter la collaboration de tous les acteurs du marché du travail											
3.2 Reconnaître la technopole comme vecteur de recherche et développement											

## ANNEXE

### Compilation des pistes d'action identifiées lors des consultations

<b>Enjeu 1 : L'importance d'un cadre de vie de qualité (197 commentaires)</b>	<b>Les actions choisies devront répondre à...</b>
<p>Freiner l'exode des jeunes et attirer les familles 83 commentaires</p> <p><b>Objectifs</b></p> <ul style="list-style-type: none"> <li>- Plus 10 % de familles habitent la région</li> <li>- Avoir changé la réputation de la région (Hell)</li> <li>- Développer une fierté locale pour diminuer l'exode des jeunes</li> <li>- Une région qui parle d'une seule voix</li> <li>- Une région centrée sur l'importance de la qualité de vie</li> <li>- Diminuer de façon considérable les jeunes qui quittent</li> </ul>	<p><b>DES LOISIRS</b></p> <ul style="list-style-type: none"> <li>■ Diversifiés et accessibles           <ul style="list-style-type: none"> <li>- Centre multisports – multifonctionnel</li> <li>- Plus de terrain sportif</li> <li>- Parc avec jeux, pour tous les groupes d'âge (enfant, adulte, aîné)</li> <li>- Plus grande offre de loisir pour le 18-35 ans</li> <li>- Place de jeux (resto/café)</li> <li>- Développer des activités intergénérationnelles</li> <li>- Intégration d'étudiants internationaux dans les centres d'hébergement</li> <li>- Création d'une maison des jeunes</li> <li>- Avoir une carte « citoyen »</li> <li>- Payer les loisirs des 0-5 ans</li> </ul> </li> <li>■ Partage des ressources           <ul style="list-style-type: none"> <li>- Favoriser l'accès aux plateaux scolaires pour les municipalités</li> <li>- Écoles ouvertes le soir pour activités sportives</li> <li>- Intéresser le privé à investir dans les infrastructures sportives (par ex : deckhockey)</li> <li>- Regroupement des professeurs de loisir</li> <li>- Partages des espaces</li> <li>- Plateau commun pour les privés qui offrent des ateliers</li> <li>- Service des loisirs régionaux</li> </ul> </li> </ul> <p><b>DES HABITATIONS</b></p> <ul style="list-style-type: none"> <li>■ Disponibles           <ul style="list-style-type: none"> <li>- Offrir des terrains aux jeunes familles</li> <li>- Subventions à l'établissement des familles dans les maisons existantes en vente</li> <li>- Dézoning ciblé pour résidentiel (PDZA)</li> <li>- Subvention accès à la propriété (rural et urbain)</li> <li>- Publicité sur la Rive-Sud et Mtl axée sur l'immobilier</li> </ul> </li> <li>■ Adaptées aux besoins           <ul style="list-style-type: none"> <li>- Favoriser la mixité sociale</li> <li>- Offrir des logements pour les familles nombreuses</li> <li>- Plus de logements sociaux</li> <li>- Centre d'habitation pour les personnes à mobilité réduite</li> <li>- Infrastructures pour aînés</li> </ul> </li> </ul>

Enjeu 1 : L'importance d'un cadre de vie de qualité (197 commentaires)	Les actions choisies devront répondre à...
	<ul style="list-style-type: none"> <li>- Améliorer le locatif pour la classe des aînés à faible revenu ou revenu moyen.</li> <li>- Développement des résidences pour aînés en milieu rural</li> <li>■ En bon état               <ul style="list-style-type: none"> <li>- Logement de qualité dans des endroits agréables Programme d'aide à la rénovation des bâtiments</li> <li>- Protection du patrimoine (PIIA) par des subventions</li> <li>- Mise à niveau des infrastructures et des bâtiments et entretenir les immeubles anciens</li> <li>- Programme de rénovation des immeubles locatifs</li> </ul> </li> </ul>
<p>Maintenir et développer une offre de transport collectif et actif 47 commentaires</p> <p><b>Objectif</b></p> <ul style="list-style-type: none"> <li>- Une région cyclable aux transports collectifs vivants et efficaces</li> </ul>	<p><b>UN TRANSPORT COLLECTIF</b></p> <ul style="list-style-type: none"> <li>■ Attrayant           <ul style="list-style-type: none"> <li>- Aménagement urbain (rue et trottoir) et infrastructures d'accueil (abribus)</li> <li>- Offre de transport flexible et abordable (ou gratuit) à l'intérieur de la MRC et entre MRC (Sorel-Tracy – St-Hyacinthe, Sorel-Tracy – Drummondville, Sorel-Tracy – Trois-Rivières)</li> <li>- Encourager le covoiturage en réalisant une plateforme Web</li> </ul> </li> <li>■ Efficace et efficace           <ul style="list-style-type: none"> <li>- Créer un organisme de répartition qui coordonne l'offre de transport pour maximiser les déplacements</li> <li>- Élaborer une offre en fonction des travailleurs (centre-ville et rural)</li> <li>- Faire une étude sur l'achalandage potentiel et établir des partenariats avec les instances concernées</li> <li>- Mettre en place le train à haute vitesse entre Sorel-Tracy et Longueuil</li> <li>- Transports gratuits pour les personnes à faible revenu</li> <li>- Adopter une tarification particulière pour les personnes à faibles revenus</li> </ul> </li> </ul> <p><b>UN RÉSEAU CYCLABLE ET PIÉTONNIER</b></p> <ul style="list-style-type: none"> <li>■ Connecté           <ul style="list-style-type: none"> <li>- Réseau cyclable sécuritaire connecté entre municipalités et accessible aux endroits les plus fréquentés</li> <li>- Piste cyclable pour les déplacements</li> </ul> </li> </ul>

<b>Enjeu 1 : L'importance d'un cadre de vie de qualité (197 commentaires)</b>	<b>Les actions choisies devront répondre à...</b>
	<p>journaliers</p> <ul style="list-style-type: none"> <li>- Un centre-ville plus accessible en vélo</li> <li>- Faciliter un corridor piétonnier pour aller dans les centres d'intérêt</li> <li>- Mettre en place le service de Trotti-bus à l'année pour les déplacements des élèves de leur domicile à leur école</li> <li>- Rendre le centre-ville piétonnier de façon ponctuelle</li> </ul> <p>■ Sécuritaire</p> <ul style="list-style-type: none"> <li>- Créer des endroits favorables aux cyclistes</li> <li>- Favoriser l'accessibilité universelle</li> <li>- Support à vélo près des arrêts d'autobus</li> <li>- Créer une journée courtoisie pour sensibiliser tous les usagers (par ex. Montmagny)</li> <li>- Bixitriporteur (comme Bixi mais pour les triporteurs)</li> <li>- Développer une brigade bénévole pour assurer une sécurité lors déplacements à pied des personnes âgées, et ce, particulièrement l'hiver</li> <li>- Réduire la limite de vitesse dans les rues de la ville de Sorel-Tracy (40 km/h).</li> <li>- Assurer une plus grande présence policière le jour</li> <li>- S'assurer déneiger et déglacer adéquatement et rapidement les trottoirs des grandes artères et des rues secondaires</li> <li>- Revoir l'aménagement des rues et rendre sécuritaire la traversée des rues</li> <li>- Aménager des trottoirs sur le boulevard Péloquin.</li> </ul>

<b>Enjeu 1 : L'importance d'un cadre de vie de qualité (197 commentaires)</b>	<b>Les actions choisies devront répondre à...</b>
<p>Favoriser les saines habitudes de vie et accès aux soins de santé 22 commentaires</p>	<ul style="list-style-type: none"> <li>■ Aménagement du territoire               <ul style="list-style-type: none"> <li>- Promouvoir l'activité physique</li> <li>- Agriculture urbaine dans les terrains vacants</li> <li>- Accès sécuritaire aux espaces verts</li> <li>- Avoir des parcs animés</li> <li>- Reconnaître le rôle du milieu municipal au niveau des saines habitudes de vie</li> <li>- Aménager des jardins urbains</li> <li>- La ville plante des arbres fruitiers</li> <li>- Travailler à réduire les déserts alimentaires</li> <li>- Aménager des jardins urbains</li> <li>- La ville plante des arbres fruitiers</li> <li>- Travailler à réduire les déserts alimentaires</li> </ul> </li> <li>■ Infrastructure de santé               <ul style="list-style-type: none"> <li>- Maison de naissance (avec sage-femme)</li> <li>- Avoir des services hospitaliers adaptés aux problématiques de santé ex : machine à poumon</li> <li>- Avoir accès à de l'équipement</li> <li>- Food-fit (atelier « je suis capable »)</li> <li>- Avoir une popote roulante rentable</li> <li>- Avoir des frigos communautaires</li> <li>- Cuisine collective</li> <li>- Projets incroyables comestibles</li> </ul> </li> </ul>
<p>Impliquer les citoyens et mobiliser les actions autour de projets communs 17 commentaires</p>	<p><b>UNE RÉGION CONCERTÉE</b></p> <ul style="list-style-type: none"> <li>■ Collaboration entre les acteurs               <ul style="list-style-type: none"> <li>- Faire participer les jeunes à des projets,</li> <li>- Faire des partenariats municipalité et école</li> <li>- Médiation citoyenne (participation citoyenne)</li> <li>- Faire le partage des projets de concertation</li> <li>- Définir un thème où tout le monde se retrouve et le traite selon son secteur</li> <li>- Développer un budget pour des projets communs</li> <li>- Laboratoire de co-création</li> <li>- Organiser des consultations</li> <li>- Bénévolat dans les activités rassembleuses (ex : tournoi de soccer)</li> <li>- Mouvement associatif, reconnaître l'implication</li> <li>- Bénévolat pour le rafraîchissement des écoles</li> <li>- Journée du bonheur (la caravane du bonheur)</li> </ul> </li> <li>■ Sentiment d'appartenance               <ul style="list-style-type: none"> <li>- Développer et faire la promotion de chaque</li> </ul> </li> </ul>



<b>Enjeu 1 : L'importance d'un cadre de vie de qualité (197 commentaires)</b>	<b>Les actions choisies devront répondre à...</b>
	<p>municipalité en développement une image de marque, avantages attractifs propres à chacune</p> <ul style="list-style-type: none"> <li>- Mouvement citoyen (comme le projet « les incroyables comestibles »)</li> <li>- Projet d'agriculture urbaine pour la participation à la citoyenneté</li> <li>- Assurer des événements régionaux pour tisser des liens</li> <li>- Création de projets stimulants promouvant la participation citoyenne</li> <li>- Augmenter la diversité culturelle</li> <li>- Créer un slogan ou une image forte (par ex : un bas pour le bas St-Laurent)</li> <li>- Panier d'accueil (gratuité aux nouveaux résidents)</li> <li>- Faire la promotion des services déjà en place</li> </ul>
<p>Entretien et développer les axes routiers et autoroutiers 16 commentaires</p>	<ul style="list-style-type: none"> <li>■ Autoroute             <ul style="list-style-type: none"> <li>- 132 pour une voie rapide pour l'autoroute 30</li> <li>- Allonger la A30 jusqu'à l'A20</li> <li>- Réaliser la route industrielle</li> <li>- Prolongement de la route 122 (?)</li> <li>- Poursuivre la 30 vers l'est jusqu'à la 122</li> <li>- Meilleur entretien de la 132 et 30</li> <li>- Voir avec le Ministère des transports pour réduire la limite de vitesse dans certains secteurs des routes 132 et 122.</li> <li>- Qualité des routes (moins de nids-de-poule)</li> </ul> </li> <li>■ Pont             <ul style="list-style-type: none"> <li>- Construire un pont avec la rive nord</li> </ul> </li> <li>■ Sécurité routière             <ul style="list-style-type: none"> <li>- Assurer une présence policière plus accrue sur ces routes.</li> <li>- Installer un feu de circulation à la jonction des routes 132 et 122.</li> <li>- Relocaliser la traverse du côté de Tracy</li> <li>- Bornes électriques dans les municipalités et à la MRC</li> </ul> </li> </ul>

<b>Enjeu 1 : L'importance d'un cadre de vie de qualité (197 commentaires)</b>	<b>Les actions choisies devront répondre à...</b>
<p>Autres pistes d'action 12 commentaires</p>	<ul style="list-style-type: none"> <li>■ Réduire la nuisance des activités industrielles               <ul style="list-style-type: none"> <li>- Mettre sur pied des rencontres de cohabitation entre entreprise et citoyen</li> <li>- Entreprises industrielles impliquées dans le milieu</li> <li>- Atelier, visites des entreprises de la région</li> </ul> </li> <li>■ Gouvernance               <ul style="list-style-type: none"> <li>- Créer une politique jeunesse 15-30 ans (par ex. Victoriaville)</li> <li>- Créer une politique famille</li> </ul> </li> <li>■ Services de proximité               <ul style="list-style-type: none"> <li>- Garderie de nuit</li> <li>- Développer les services de garde en milieu rural et de travail (Mittal, Rio Tinto)</li> <li>- Clinique de santé itinérante entre les municipalités cliniques d'urgence + accessible</li> <li>- Avoir des stations-services, dépanneur, poste, épicerie en milieu rural</li> <li>- Offrir des services en complémentarité</li> <li>- Répartir les services dans les villages, le long de la route de circulation vers Sorel-Tracy</li> <li>- Regrouper les services en un lieu</li> </ul> </li> </ul>

Fin de l'enjeu 1

Enjeu 2 : L'optimisation des forces économiques (179 commentaires)	Les actions choisies devront répondre à...
<p>Soutenir la création d'entreprises (commerces, d'entrepreneurs et de startup) 100 commentaires</p> <p><b>Objectifs</b></p> <ul style="list-style-type: none"> <li>- Le nombre de nouvelles entreprises a augmenté</li> <li>- Une région où les OBNL, entreprises et startup travaillant en synergie, se connaissant et s'appuyant</li> <li>- Le territoire porte d'importants acteurs en économie circulaire</li> <li>- La région est entrepreneuriale</li> <li>- La région a plus d'emploi</li> <li>- Agriculture de précision (?)</li> <li>- Sensibiliser les commerçants de l'importance de leur clientèle <u>locale</u></li> <li>- 80% des achats devraient être faits localement</li> <li>- Diminuer environ 10% des fuites</li> <li>- Une région où l'on a du choix, de la diversité humaine et économique</li> <li>- Une région où les gens sont fiers et conscientisés du lien entre les commerces de proximité et la vitalité économique de leur ville</li> </ul>	<ul style="list-style-type: none"> <li>■ Des commerces de qualité           <ul style="list-style-type: none"> <li>- Avoir un sceau qualité pour les entreprises offrant un bon cadre de vie à ses employés</li> <li>- Augmenter les heures d'ouverture des commerces</li> <li>- Avoir rempli les locaux vides du centre-ville</li> <li>- Faire plus d'offres avec une meilleure qualité de services</li> <li>- Avoir des entreprises à propriété immigrante, jeune</li> <li>- Offrir une plus grande diversité de commerces</li> <li>- Revoir les heures d'ouverture</li> <li>- Avoir des boutiques éphémères</li> <li>- Complémentarité de l'offre de service</li> <li>- Offrir une diversité (arrêter d'aller aux Galeries St-Bruno)</li> <li>- S'assurer d'avoir une qualité dans le service à la clientèle (tous les commerces)</li> </ul> </li> <li>■ Réseautage et de soutien           <ul style="list-style-type: none"> <li>- Appel de projet et création de fonds y étant dédiés</li> <li>- Subventionner les entreprises en fonction des objectifs atteints (meilleure performance=meilleure subvention)</li> <li>- Offrir des locaux à prix abordables</li> <li>- Banque des terres (agricoles) et établissements</li> <li>- Réduire le taux de taxes foncières pour les entreprises (taux progressif)</li> <li>- Commissaire attiré à la transformation numérique</li> <li>- Centre intégré de commerces en ligne (entrepôt) pour desservir les microboutiques</li> <li>- Faire connaître les petits commerçants</li> <li>- Financement pour la création de produits du terroir</li> <li>- Incitatif sur le prix des loyers</li> <li>- Offrir des allègements aux jeunes entreprises (par ex. Le trou du Diable à Shawi)</li> <li>- Favoriser le développement web des commerçants</li> </ul> </li> </ul>

Enjeu 2 : L'optimisation des forces économiques (179 commentaires)	Les actions choisies devront répondre à...
	<ul style="list-style-type: none"> <li>■ Essor de l'entrepreneuriat               <ul style="list-style-type: none"> <li>- Incubateurs d'entreprises et des industries</li> <li>- Création d'un lieu dédié aux « jeunes pousses » fournissant gratuitement services professionnels communs</li> <li>- Créer un Village des créateurs (par ex. :Lyon)</li> <li>- Créer une école d'entrepreneuriat</li> <li>- Lab-école avec une tête d'affiche économique</li> <li>- Créer des espaces de co-travail</li> <li>- Mieux promouvoir les startups</li> <li>- Soutenir les free-lances</li> <li>- Création de microentreprises diversifiées</li> <li>- HUBS d'entreprise (partage des ressources et mise ne commun des services) (+2)</li> <li>- Lieu de développement pour les startups</li> <li>- Travailleur autonome dans un beau cadre de vie</li> <li>- Mettre sur pied des espaces libre et ouvert pour le télé-travail, devoir (par ex. Crew Café)</li> <li>- Cours entrepreneurial dès le primaire</li> <li>- Création de petites entreprises agricoles</li> </ul> </li> <li>■ Évènements et activités pour partager l'expertise               <ul style="list-style-type: none"> <li>- Créer une association des jeunes professionnels</li> <li>- Créer un startup week-end</li> <li>- Laboratoire d'échange de pratique (par ex : Agrinova Saguenay)</li> </ul> </li> <li>■ Valorisation et bonification des services déjà offerts               <ul style="list-style-type: none"> <li>- Programme de mentorat et de stages dans les entreprises</li> <li>- Sondage ou enquête auprès des consommateurs et commerces sur leurs besoins et habitudes d'achat</li> <li>- Commissariat aux commerces/comité dédié à l'accompagnement</li> <li>- Avoir un commissaire industriel</li> <li>- Offrir la formule entreprise-école</li> <li>- Commissaire (quelqu'un au commerce)</li> <li>- Promouvoir les services, programmes du CLD</li> <li>- Collaboration et être compétitif par rapport au marché extérieur à la région</li> <li>- Avoir des terrains à offrir aux entreprises</li> </ul> </li> </ul>

Enjeu 2 : L'optimisation des forces économiques (179 commentaires)	Les actions choisies devront répondre à...
	<ul style="list-style-type: none"> <li>- SAD à jour, parc industriel attractif pour les entreprises offrant des services (gaz..)</li> <li>- Politique d'occupation des locaux vides</li> <li>- Outil en ligne, registre, répertoire des commerces et services offerts</li> <li>- Bottin des professionnels de la région où les entreprises peuvent consulter pour trouver des ressources d'action</li> </ul> <p><b>VALORISATION DES PRODUITS D'ICI</b></p> <ul style="list-style-type: none"> <li>■ Promotion           <ul style="list-style-type: none"> <li>- Faire connaître plus de commerces locaux</li> <li>- Sensibiliser les gens à acheter local en offrant un programme d'avantages</li> <li>- Créer des campagnes de promotion pour promouvoir l'achat local</li> <li>- Valorisation, promotion et consommation de produits locaux, développer un réseau de distribution</li> <li>- Faire des campagnes d'achat local axé sur les industries et les habitudes de consommations</li> <li>- Meilleur affichage des lieux d'intérêt</li> <li>- Publiciser les produits locaux</li> </ul> </li> <li>■ Accès aux produits et aux donneurs d'ordre           <ul style="list-style-type: none"> <li>- Programme de pointage fournisseurs locaux</li> <li>- Recueil de commerçants</li> <li>- Circuit agrotouristique/circuit gourmand</li> <li>- Carte d'achat local</li> <li>- Valoriser les produits et l'achat local (M ta région)</li> <li>- Mettre en place une section produits locaux dans les commerces</li> <li>- Création d'un système d'échange et de valorisation</li> <li>- Encourager le «locavorisme» avec des marchés publics (par ex : dans les 12 municipalités)</li> <li>- Concentrer les produits en un seul lieu</li> <li>- Encourager les producteurs locaux de participer au développement du potentiel de l'agroalimentaire</li> <li>- Réduire les prix dans les petits commerces</li> <li>- Avoir de nouveaux créneaux</li> <li>- Attirer des producteurs locaux afin qu'ils puissent vendre leurs produits au marché Richelieu tous les jours de la semaine durant</li> </ul> </li> </ul>

<b>Enjeu 2 : L'optimisation des forces économiques (179 commentaires)</b>	<b>Les actions choisies devront répondre à...</b>
	l'été. - École certifiée achat local
<p>Rendre attrayants le Centre-ville et le cœur des villages 25 commentaires</p> <p><b>Objectifs</b></p> <ul style="list-style-type: none"> <li>- Reconnaître les villages et le centre-ville mondialement pour leurs attraits</li> <li>- Un centre-ville où on a accès à : des espaces communs agréables, au fleuve</li> <li>- Centre-ville habité</li> </ul>	<p><b>UN CENTRE-VILLE</b></p> <ul style="list-style-type: none"> <li>■ Aménagé               <ul style="list-style-type: none"> <li>- Création d'un plan de valorisation du centre-ville</li> <li>- Réaménagement des terrains vagues</li> <li>- Rénover le centre-ville pour harmoniser avec l'Écomonde</li> <li>- Reverdir le Vieux-Sorel et les artères commerciales</li> <li>- Diminuer les espaces vides, les locaux non-occupés</li> <li>- Revitaliser le centre-ville</li> <li>- Créer des endroits visuellement attrayants et d'architecture moderne</li> <li>- Plus de beauté</li> <li>- Susciter l'envie de le visiter</li> <li>- Favoriser la densification commerciale du centre-ville</li> <li>- Un programme de rénovation au centre-ville</li> </ul> </li> <li>■ Animé               <ul style="list-style-type: none"> <li>- Augmenter l'affluence de gens et d'activités</li> <li>- Créer plus d'évènements et d'activités</li> <li>- Module de jeux pour les enfants (carré royal)</li> <li>- Offrir une offre commerciale et récréative</li> <li>- Développer un BUZZ autour du centre-ville (+1)</li> <li>- Ramener et maintenir les services au centre-ville</li> <li>- Améliorer l'offre artistique et culturelle au centre-ville</li> <li>- Accès public au fleuve</li> <li>- Meilleur circuit touristique</li> <li>- Centre-ville wifi</li> </ul> </li> </ul>
<p>Saisir les opportunités liées à la nouvelle économie et aux nouvelles technologies</p>	<ul style="list-style-type: none"> <li>■ Innovation économique               <ul style="list-style-type: none"> <li>- Développement des panneaux solaires</li> <li>- Personnes dédiées à l'identification</li> </ul> </li> </ul>

<p><b>Enjeu 2 : L'optimisation des forces économiques (179 commentaires)</b></p>	<p><b>Les actions choisies devront répondre à...</b></p>
<p>19 commentaires</p>	<p>d'opportunité</p> <ul style="list-style-type: none"> <li>- Développer l'écologie industrielle (technopole)</li> <li>- S'inspirer des autres villes sur leur transition écologique/économique (Thetford-Mine)</li> <li>- Spécialisation en impression 3D (par ex. métal, grandes pièces)</li> <li>- Développer de nouveau type d'industrie pour attirer les jeunes diplômés</li> <li>- Transport électrique</li> <li>- Créer une zone franche pour tester les technologies environnementales</li> <li>- Quartier de l'innovation 4.0 (pas dans un parc industriel) «Saurel Valley»</li> <li>- Technopole</li> <li>- Miser sur le numérique/multimédia</li> <li>- Identifier les créneaux régionaux distinctifs</li> <li>- Innovation dans les industries déjà établies (ex : Hangar d'Atlas)</li> <li>- Investir pour attirer des professionnels en écologie industrielle</li> </ul>
<p>Secteurs économiques porteurs (métallurgie, maritime, énergie verte, agricole, etc.) 16 commentaires</p> <p><b>OBJECTIFS</b></p> <ul style="list-style-type: none"> <li>- Une région qui a déjà progressé dans la préparation de l'après QIT</li> <li>- Une région qui ne fait pas son développement au détriment de l'environnement</li> <li>- Devenir un acteur important de l'industrie maritime</li> <li>- Une industrie verte plus présente (CTTEI)</li> <li>- Une région qui reconnaît l'industrie agricole</li> </ul>	<p><b>EXPLOITER LE PLEIN POTENTIEL DES SECTEURS ÉCONOMIQUES</b></p> <ul style="list-style-type: none"> <li>■ Transformation industrielle et agroalimentaire <ul style="list-style-type: none"> <li>- Identifier les pistes de développement pour 2ème ou 3ème transformation</li> <li>- Permettre une plus grande transformation des produits agricoles</li> <li>- Développer l'industrie de la transformation secondaire du secteur métallurgique</li> <li>- Avoir une meunerie pour farine consommation humaine</li> <li>- Travailler les chaînes de valeur (on produit, mais on devrait aussi transformer)</li> <li>- Plus d'entreprises de transformation agroalimentaire (2e et 3e) (par ex : huile de canola, farine)</li> <li>- Offrir une possibilité d'accompagnement en jumelage avec un autre centre local de développement, PDZA</li> </ul> </li>   <li>■ Maritime <ul style="list-style-type: none"> <li>- Système de partage de la machinerie</li> <li>- Offrir de meilleures infrastructures portuaires</li> </ul> </li> </ul>

<b>Enjeu 2 : L'optimisation des forces économiques (179 commentaires)</b>	<b>Les actions choisies devront répondre à...</b>
	<ul style="list-style-type: none"> <li>- Complémentarité entre le port et les industries</li> <li>- Création et activité dans le complexe portuaire en lien avec l'agriculture et la transformation</li> </ul>
<p>Accompagner la relève dans le transfert d'entreprise 13 commentaires</p> <p><b>Objectifs</b></p> <ul style="list-style-type: none"> <li>- Diminuer le nombre d'entreprises qui ferment</li> <li>- Augmenter le nombre de jeunes entrepreneurs</li> </ul>	<ul style="list-style-type: none"> <li>■ Transfert des entreprises               <ul style="list-style-type: none"> <li>- Formation sur le transfert d'entreprise</li> <li>- Créer des banques d'entreprises et de relève</li> <li>- Programmes de stage et mentorat</li> <li>- Ressource humaine dédiée</li> <li>- Mettre en contact la relève et les futurs retraités</li> <li>- Avoir des ressources en relève agriculture (finance agricole, mentorat...)</li> <li>- Subvention régionale avec l'objectif de pérennité</li> </ul> </li> </ul>
<p>Autres pistes d'action 6 commentaires</p>	<ul style="list-style-type: none"> <li>■ Gouvernance               <ul style="list-style-type: none"> <li>- Arrêter la chicane</li> <li>- Être concerté</li> <li>- Changer de mentalité (plus d'ouverture)</li> <li>- Achat du journal par un regroupement d'employé ou autres</li> <li>- Meilleure concertation entre le monde économique et industriel</li> <li>- Reconnaître l'importance régionale, travailler ensemble régionalement, concerter, unis vers le même objectif, rajeunir les élus, - de 35 ans et la mentalité, campagne pour susciter l'implication des jeunes dans les conseils.</li> </ul> </li> </ul>

Fin de l'enjeu 2



<b>Enjeu 3 : La formation et l'emploi au cœur du cheminement professionnel des citoyens (117 commentaires)</b>	<b>Les actions choisies devront répondre à...</b>
<p>Assurer une adéquation formation/emploi (former une main-d'œuvre apte à répondre aux besoins du marché du travail) 45 commentaires</p>	<p><b>PRÉPARATION À L'EMPLOI</b></p> <ul style="list-style-type: none"> <li>■ Collaboration éducation/entreprises           <ul style="list-style-type: none"> <li>- Programme stage en entreprise</li> <li>- Alternance travail-étude</li> <li>- Formation PRATIQUE et théorique</li> <li>- Programmes de formation continue interne en entreprise</li> <li>- Valoriser mentorat + emploi + stage + école</li> <li>- Soutien à la formation et à l'emploi</li> <li>- Soutenir l'engagement bénévole des employés</li> <li>- Offrir des formations pour les secteurs économiques porteurs dans notre région avec les institutions scolaires de la région</li> </ul> </li> <li>■ Découverte des métiers et soutien           <ul style="list-style-type: none"> <li>- Avoir un agri-carrière présent dans la région</li> <li>- Publiciser les emplois disponibles</li> <li>- Faire des employés d'un jour</li> <li>- Stage pour les secondaires 3-4-5 dans les entreprises qui les intéressent avant de choisir leur formation (vérifier avec le CAB mentorat d'une journée)</li> <li>- Offrir la possibilité d'avoir un stage en entreprise pour impliquer les jeunes, offrir et adapter les offres de cours pour aider à orienter les jeunes</li> <li>- Créer un comité de la main-d'œuvre pour favoriser le placement d'emploi des personnes et de répondre aux besoins des entreprises</li> <li>- Trouver des travailleurs qualifiés pour les emplois offerts en région.</li> <li>- Stages d'un jour comme « étudiant d'un jour » mais pour le travail</li> <li>- Rencontre en entreprise pour découvrir</li> <li>- Orienteur de vie (ex : ne pas aimer son travail et recevoir de l'aide pour changer)</li> <li>- Diversité pour l'aide financière aux études</li> <li>- Faciliter l'accès à la formation pour la clientèle non-spécialiste</li> <li>- Faire valoir les autres aspects de la formation professionnelle et démystifier les préjugés</li> <li>- Faire de la publicité positive (par ex : cibler les parents)</li> <li>- Identification des jeunes ayant le potentiel de la formation professionnelle (mieux outiller les</li> </ul> </li> </ul>

<b>Enjeu 3 : La formation et l'emploi au cœur du cheminement professionnel des citoyens (117 commentaires)</b>	<b>Les actions choisies devront répondre à...</b>
	<p>profs)</p> <ul style="list-style-type: none"> <li>- Favoriser et soutenir les entreprises d'insertion sociale</li> </ul>
<p>Assurer une qualité de vie et l'attractivité dans les établissements d'enseignement 25 commentaires</p>	<ul style="list-style-type: none"> <li>■ Promotion des programmes               <ul style="list-style-type: none"> <li>- Revoir le branding des formations offertes</li> <li>- Avoir plus de cours attrayants</li> <li>- Mettre en valeur et publiciser la réussite scolaire et les programmes parascolaires (par ex. Site web MRC)</li> <li>- Promouvoir les différents programmes d'étude</li> <li>- Promouvoir cégep certifié Brundtland</li> <li>- Faire de la publicité ciblée (école internationale)</li> </ul> </li> <li>■ Bonification des programmes/écoles               <ul style="list-style-type: none"> <li>- Élargir la mission du CTTEI</li> <li>- Favoriser l'offre sportive</li> <li>- Revoir l'horaire scolaire et l'adapter pour faire bouger les enfants</li> <li>- Attestation de bénévolat pour les jeunes dans les entreprises de la MRC</li> <li>- Sciences et technologies</li> <li>- Favoriser l'autonomie et la participation des étudiants (période de rattrapage, projets personnels, rencontre employeurs)</li> <li>- Bonifier l'offre d'école privée</li> <li>- Mettre plus de fenêtres et rénover les terrains à l'école Bernard-Gariepy et</li> <li>- Offrir plus de programmes (à l'image des écoles privées)</li> <li>- Définir les programmes en fonction des désirs des étudiants (par ex : école secondaire de Waterloo)</li> <li>- Attirer l'entrepreneuriat dans le milieu de l'éducation (Cégep, CTTEI)</li> <li>- Investissement des surplus dans les écoles</li> <li>- Diversification des cartes de formation et plus large (centrer la distribution sur le territoire)</li> <li>- Formation mieux basée sur la réalité du milieu</li> <li>- Avoir plus programme sport-étude</li> <li>- Étude alternative ou spécialisée</li> <li>- Avoir plus de DEC-BAC</li> </ul> </li> <li>■ Gouvernance               <ul style="list-style-type: none"> <li>- Arrêter de travailler en vase clos</li> <li>- Créer des «mashup» (codéveloppement)</li> <li>- Davantage d'implication de la part des</li> </ul> </li> </ul>

<b>Enjeu 3 : La formation et l'emploi au cœur du cheminement professionnel des citoyens (117 commentaires)</b>	<b>Les actions choisies devront répondre à...</b>
	<ul style="list-style-type: none"> <li>établissements d'enseignement dans la collectivité</li> <li>- Faire un projet intergénérationnel</li> <li>- Rehausser le sentiment d'appartenance</li> <li>- Mobiliser les parents</li> <li>- La question de la régionalisation des pouvoirs</li> </ul>
<p>Développer de nouvelles techniques au Cégep et consolider l'offre des trois ordres d'enseignement 23 commentaires</p>	<ul style="list-style-type: none"> <li>■ Formation en agriculture                             <ul style="list-style-type: none"> <li>- Créer un ou des cours adaptés pour la région en agriculture</li> <li>- Formation en agriculture0</li> <li>- Impliquer le commissaire agricole</li> <li>- Offre des services de cégep ou d'écoles professionnelles dans le domaine agricole</li> <li>- Mécanique de machinerie lourde</li> <li>- Offre de cours professionnels maraichers</li> <li>- Offrir de la formation aux entrepreneurs agricoles</li> </ul> </li> <li>■ Autres formations                             <ul style="list-style-type: none"> <li>- Technique policière</li> <li>- Formation en tourisme</li> <li>- Formation en maritime/portuaire</li> <li>- Offrir une formation appropriée par rapport aux pôles économiques à développer</li> <li>- Spécialisation en automatisation pour les programmeurs en informatique</li> <li>- La soudure alimentaire</li> <li>- Technique de laboratoire en pharmacie</li> <li>- Un cours de camionneur</li> <li>- Avoir des cours liés aux nouvelles énergies</li> <li>- Avoir une technique en multimédia TIC</li> </ul> </li> </ul>
<p>Favoriser la rétention, l'attraction et l'intégration de la main-d'œuvre qualifiée (employés qui ont la formation et l'expérience nécessaires) 14 commentaires</p>	<ul style="list-style-type: none"> <li>■ Conditions d'emploi                             <ul style="list-style-type: none"> <li>- Favoriser la conciliation Travail-Emploi-Famille-Loisir</li> <li>- Avoir des conditions de travail intéressantes</li> <li>- Favoriser les emplois atypiques</li> <li>- Incitatif aux travailleurs de l'extérieur pour qu'ils s'établissent dans la région</li> <li>- Stratégie de main-d'œuvre élaborée avec les employeurs en abordant la question de la rémunération</li> <li>- Attirer les entreprises originales avec qualité de vie au travail (par ex : Google)</li> <li>- Favoriser le télétravail (sensibiliser les employeurs)</li> </ul> </li> </ul>

<b>Enjeu 3 : La formation et l'emploi au cœur du cheminement professionnel des citoyens (117 commentaires)</b>	<b>Les actions choisies devront répondre à...</b>
	<ul style="list-style-type: none"> <li>- Contrer les pertes d'Emploi en santé (protéger)</li> <li>- Miser sur Sorel en tant que ville étudiante</li> </ul>
<p>Maximiser les programmes universitaires 10 commentaires</p> <p><b>Objectif</b></p> <ul style="list-style-type: none"> <li>- Université Saurel spécialisée dans un domaine lié à la région</li> </ul>	<ul style="list-style-type: none"> <li>- Avoir des choix de cours à l'UQTR du Cégep</li> <li>- Personnalisation de son cours ou certificat</li> <li>- Avoir un campus</li> <li>- Offres stratégiques avec le CTTEI pour attirer les chercheurs</li> <li>- Cours en complémentarité avec le tissu industriel, culturel et agricole, social</li> <li>- Favoriser le e-learning</li> </ul>

Fin de l'enjeu 3

<p><b>Enjeu 4 : La mise en valeur du territoire: un élément de fierté régionale (194 commentaires)</b></p>	<p><b>Les actions choisies devront répondre à...</b></p>
<p>1. Développer l'offre touristique régionale et la promouvoir  <b>57 commentaires</b></p> <ul style="list-style-type: none"> <li>- On travaille davantage ensemble (ville centre et rurales + acteurs touristique et culturel)</li> <li>- Promotion de notre fierté nous sommes la 4<sup>ème</sup> ville en Amérique au classement touristique</li> <li>- Avoir plus de visiteurs</li> </ul>	<ul style="list-style-type: none"> <li>■ Nature                     <ul style="list-style-type: none"> <li>- Prolongement piste cyclable</li> <li>- Camping Sainte-Anne</li> <li>- Produit d'appel en rive</li> <li>- Forfait Kayak-vélo-repas-nuitée</li> <li>- Développer les Îles (à la rame, camping, rando)</li> <li>- Offre activité de bateau électrique</li> <li>- Transport actif au centre-ville</li> <li>- Valoriser les cours d'eau (activité nautique)</li> <li>- Développer une offre d'activité de plein air (sport et loisir)</li> <li>- Activité de pourvoirie</li> <li>- Avoir une piste cyclable sécuritaire qui relie le centre-ville</li> <li>- Circuits gourmands pour mettre en valeur tous les attraits de la MRC</li> <li>- Développer un circuit touristique à vélo avec les autres MRC</li> </ul> </li> <li>■ Événements                     <ul style="list-style-type: none"> <li>- Attirer un évènement majeur</li> <li>- Weekend de glace style « igloo festival » (spectacles, jeux) et pas seulement le 31 décembre</li> <li>- Évènement récurrent et rassembleur en hiver</li> <li>- Avoir un meilleur réseau cyclable et des services à des endroits stratégiques (Cyclisme remplace le golf, mais il faut le soutenir)</li> <li>- Halte vélo soutenue par les citoyens</li> <li>- Sécuriser la route cyclisme jusqu'au ponton</li> </ul> </li> <li>■ Cadre bâti                     <ul style="list-style-type: none"> <li>- Attrait avec les éoliennes</li> <li>- Aide financière pour développer une structure d'accueil</li> <li>- La propreté du centre-ville</li> <li>- Avoir un complexe récréotouristique</li> <li>- Soutenir le Biophare</li> <li>- Se servir des éoliennes comme attrait</li> <li>- Camping thématique : maison dans les arbres, cottage</li> </ul> </li> <li>■ Promotion et développement de l'offre                     <ul style="list-style-type: none"> <li>- Publicité pour promotionner</li> <li>- Plan de communication dynamique et publicisé</li> <li>- Développer la forfaitisation (forfait Resto-Hôtel-Activité)</li> </ul> </li> </ul>

<b>Enjeu 4 : La mise en valeur du territoire: un élément de fierté régionale (194 commentaires)</b>	<b>Les actions choisies devront répondre à...</b>
	<ul style="list-style-type: none"> <li>- Développer une offre agrotouristique</li> <li>- Développer le potentiel maritime (navigation)</li> <li>- Carte touristique développée pour les citoyens</li> <li>- Application mobile (pour la promotion et favoriser le rapprochement touriste et citoyens)</li> <li>- Update site web de l'office de tourisme (+1)</li> <li>- Soutenir le vélo sur l'eau (marketing)</li> <li>- Offrir un des paniers de spécialités locales et dépliant offert aux étudiants du cégep</li> <li>- Offrir gratuitement des séjours touristiques aux citoyens</li> <li>■ Gouvernance <ul style="list-style-type: none"> <li>- Commissaire touristique</li> <li>- Créer un bureau de l'événement</li> <li>- Création d'un bureau de bénévoles</li> <li>- Programme fédérateur de développement touristique</li> <li>- Favoriser les ambassadeurs de la région et l'implication citoyenne</li> <li>- Créer un comité d'accueil</li> <li>- Donner le mandat de développer l'offre touristique à l'office</li> <li>- Mettre en place un fonds de développement</li> </ul> </li> </ul>
<p>2. Promouvoir et favoriser une variété de l'offre culturelle <b>47 commentaires</b></p> <ul style="list-style-type: none"> <li>- Les acteurs sont mieux concertés pas de compétition</li> </ul>	<ul style="list-style-type: none"> <li>- Événements <ul style="list-style-type: none"> <li>- Poursuivre les spectacles dans le parc</li> <li>- Attirer un évènement majeur</li> <li>- Défiler dans les rues</li> <li>- Programmation de spectacles l'été (extérieur notamment)</li> <li>- Création d'une fresque (événement, concours, appel)</li> <li>- Création de festival mensuel pour les jeunes adultes (1 à chaque saison)</li> <li>- Festival de la littérature</li> <li>- Compléter l'offre de rassemblement pas juste le Festival de la gibelotte</li> <li>- Organiser des soirées musicales milieu rural</li> <li>- Plus d'événementiel pour les jeunes</li> <li>- Bonifier et reconnaître la notoriété des compétitions équestres</li> <li>- Thématique pour les journées de la culture</li> <li>- Festival de la bière</li> <li>- Revoir le concept du Festival de la Gibelotte</li> </ul> </li> </ul>

<b>Enjeu 4 : La mise en valeur du territoire: un élément de fierté régionale (194 commentaires)</b>	<b>Les actions choisies devront répondre à...</b>
	<ul style="list-style-type: none"> <li>- Avoir une programmation de spectacle annuel plus diversifiée ciblant les jeunes adultes</li> <li>- Cadre bâti                         <ul style="list-style-type: none"> <li>- Salle de spectacle (plus de 800 places)</li> <li>- Un théâtre avec une bonne capacité d'accueil</li> <li>- Faire revivre le Théâtre-du-Chenal du moine</li> <li>- Restaurant/théâtre/hôtel sur l'eau</li> <li>- Créer un espace culturel</li> </ul> </li> <li>- Promotion et développement de l'offre                         <ul style="list-style-type: none"> <li>- Utilisation de tous les canaux d'information (</li> <li>- Priorité à la population de la MRC</li> <li>- Participation et intérêt des citoyens pour la culture</li> <li>- Supporter le « FAST »</li> <li>- Développer un outil pour faire connaître les nombreux artistes de la MRC</li> <li>- Croisière</li> <li>- Activité pour les tout petits</li> <li>- Plan de communication grand centre d'immigration</li> <li>- Diversifier l'offre d'atelier à la bibliothèque</li> <li>- Encourager/favoriser plus de plate-forme pour musique dans les commerces</li> <li>- Développer la fierté des Sorelois</li> <li>- Personnaliser notre offre via des outils numériques</li> <li>- Panneau électronique au centre-ville pour diffuser l'offre</li> <li>- Mieux soutenir le milieu de la musique</li> <li>- Maintenir le développement du quai 2 (offre diversifiée resto et culture)</li> </ul> </li> <li>- L'accès à la culture et soutien aux artistes                         <ul style="list-style-type: none"> <li>- Encourager la relève artistique</li> <li>- Démocratiser et favoriser les activités (centre-ville, regard sur le fleuve)</li> <li>- Mettre en place un passeport jeunesse donnant accès gratuitement aux offres de la région</li> <li>- Scène réservée aux artistes émergents</li> <li>- Spectacle extérieur gratuit dans toutes les municipalités</li> <li>- Créer des lieux de rencontres pour les jeunes artistes</li> <li>- Scène accès libre pour donner lieu à des spectacles improvisés</li> </ul> </li> </ul>

<b>Enjeu 4 : La mise en valeur du territoire: un élément de fierté régionale (194 commentaires)</b>	<b>Les actions choisies devront répondre à...</b>
	<ul style="list-style-type: none"> <li>- Développer et commercialiser une offre de dernière minute (par ex. les spectacles)</li> <li>- Favoriser l'achat de commandite par des billets</li> </ul>
<p>3. Développer l'accès au fleuve et à la rivière  <b>59 commentaires</b></p> <ul style="list-style-type: none"> <li>- Des rivages protégés des hydrocarbures</li> <li>- Des acteurs concertés</li> </ul>	<ul style="list-style-type: none"> <li>- Accès aux plans d'eau               <ul style="list-style-type: none"> <li>- Développer des façons pour accéder aux plans d'eau</li> <li>- Mise à l'eau pour créer plus d'accessibilité avec une plage pour SUP, surf, planche à voile, etc.</li> <li>- Avoir un meilleur accès au fleuve et à la rivière</li> <li>- Quai public</li> <li>- Avoir une plage</li> <li>- Accès gratuit aux plans d'eau : rivières et plus particulièrement : Yamaska et st-David</li> <li>- Parc Regard-sur-le-fleuve et Marina connectés</li> <li>- Quai au centre-ville et marina</li> <li>- Avoir un quai de courtoisie (problème de batillage)</li> <li>- Aménager des belvédères et des sentiers de marche</li> <li>- Favoriser l'accès aux rives à pied et vélo</li> </ul> </li> <li>- Gouvernance               <ul style="list-style-type: none"> <li>- Fierté</li> <li>- Mettre en commun nos efforts pour le développement des rives et de nos richesses régionales et activités participatives</li> <li>- Jumelage art/ affaire</li> <li>- Répertorier les menaces à l'environnement</li> <li>- Volonté et leadership fort de tous les milieux (pas juste politique)</li> </ul> </li> <li>- Activités/Offres               <ul style="list-style-type: none"> <li>- Produit d'appel en rive</li> <li>- Location de canoë/kayak</li> <li>- Croisière</li> <li>- Offre de site de canot-camping dans les îles</li> <li>- Pourvoirie/chalet, location</li> <li>- Retraite dans les îles</li> <li>- Création d'un centre d'activité sportive nautique-maritime</li> <li>- Création d'une activité annuelle fluviale</li> <li>- Proposer des activités aux touristes</li> <li>- Aires de jeux en bordure de l'eau</li> <li>- Restaurant diversifié ayant vue sur l'eau</li> </ul> </li> </ul>



<b>Enjeu 4 : La mise en valeur du territoire: un élément de fierté régionale (194 commentaires)</b>	<b>Les actions choisies devront répondre à...</b>
	<ul style="list-style-type: none"> <li>- Développer un «boardwalk»</li> <li>- Investir dans la biosphère</li> <li>- Pêche pour tous les fins de semaine</li> <li>- Camping sur les îles</li> <li>- Circuit éco touristique</li> <li>- Centre aquatique dans un marais près des îles cabane à sucre avec salle de spectacle</li> </ul>
<p>4. Valoriser le caractère historique de la région et le cachet des villages <b>31 commentaires</b></p>	<ul style="list-style-type: none"> <li>- Aménagement et connaissance           <ul style="list-style-type: none"> <li>- Aménager certains lieux d'intérêts pour qu'ils soient accessibles une grande partie de l'année (ex : trottoirs de bois pour visiter le cimetière Würtele à St-David)</li> <li>- Recueil des édifices historiques</li> <li>- Consultation des citoyens : obtenir leurs idées, inventaire des besoins locaux</li> <li>- Dynamiser le PIIA</li> </ul> </li> <li>- Développement et promotion de l'offre           <ul style="list-style-type: none"> <li>- Activités jeunesse pour connaître l'histoire de notre région</li> <li>- Fête de quartier</li> <li>- Développer un circuit patrimonial et mettre en valeur les attraits ruraux</li> <li>- Promouvoir le géo rallye</li> <li>- Version en ligne pour la liste des activités (web/facebook)</li> <li>- Bien localiser les attraits et les lieux d'intérêts pour guider autant les locaux qui ne connaissant pas leur coin que les touristes extérieurs</li> <li>- Promotion du patrimoine architectural</li> <li>- Plus d'oeuvres d'art dans les rues et mettre en valeur celles déjà présentes</li> <li>- Mettre en place un circuit du patrimoine bâti</li> <li>- Valoriser notre milieu rural</li> <li>- Trouver pour chaque municipalité un attrait spécifique à la région pour qu'elle se démarque.</li> <li>- Concours photo</li> </ul> </li> <li>- Préservation / reconversion           <ul style="list-style-type: none"> <li>- Conserver le centre Notre-Dame</li> <li>- Arrêter les démolitions : évaluer avant d'agir</li> <li>- Développer un programme d'aide à la rénovation patrimoniale</li> <li>- Conserver le peu de patrimoine restant dans la région</li> </ul> </li> </ul>

<b>Enjeu 4 : La mise en valeur du territoire: un élément de fierté régionale (194 commentaires)</b>	<b>Les actions choisies devront répondre à...</b>
	<ul style="list-style-type: none"> <li>- Préserver les églises en leurs donnant une nouvelle vocation (village)</li> <li>- Encourager les propriétaires et les commerçants à rénover les immeubles dans le respect de l'architecture d'origine</li> <li>- Entretien patrimonial (ne pas attendre que tout brûle)</li> <li>- Trouver une utilisation pour les locaux/bâtiments vacants</li> <li>- Valoriser et exploiter le patrimoine architectural (par ex. le château des Simard)</li> <li>- Bonification du Fonds de rénovation accessible</li> <li>- Assouplissement des règles du programme et plus d'argent</li> <li>- Récupération du matériel du patrimoine bâti (former une ressource pour reconnaître le matériel d'intérêt et avoir un écocentre)</li> <li>- Aide technique rénovation maison ancienne (GRT)</li> <li>- Offrir des services-conseils abordables pour la rénovation ancienne</li> </ul>